

SUCHDOLSKÉ HÁČIŠTĚ



www.praha-suchdol.cz

[f praha-suchdol](https://www.facebook.com/praha-suchdol)

občasník městské části Praha-Suchdol

2024



Suchdolské kluziště aneb Jak hasiči vyráběli radost

Je to takový suchdolský folklór. Jakmile se denní teploty drží pod nulou a předpověď slibuje mraz na pár dní dopředu, vyjíždí suchdolská hasiči s plnou cisternou na hřiště vedle základní školy. Nadšení a minimum spánku, to jsou ty správné předpoklady pro venkovní kluziště. V nočních mrazech se zrodilo díky obrovskému elánu a nadšení suchdolských dobrovolných hasičů. Když udeřily mrazy, vyrazili hasiči ve svém volném čase ledovat. Velmi často i na úkor spánku, protože nejnižší padají teploty právě v noci.

Jak se takové kluziště tvoří? První vrstva vzniká nejdéle a je velmi důležitá, aby teplota byla co nejnižší a nově se tvořící led byl pevným základem pro další vrstvy. Všechno začíná úderem 22. hodiny, kdy teploty klesnou pod nulu. Ledovou plochu připravovali hasiči dva dny a každou noc ji znovu vodou obnovovali. Na co si museli dát pozor a jak celý proces probíhal? To se dozvíte v reportáži, kterou pro vás napsal Michal Frátrík, velitel jednotky suchdolských dobrovolných hasičů. „Denní teploty se pohybují okolo -4°C,

proto jsme velmi opatrní s množstvím vody, abychom neponičili základ. Zhruba každé dvě hodiny jezdíme dělat další vrstvy. Na noc nám předpověď počasí přeje, protože ukazuje, že teploty by měly klesnout až k -10°C. Okolo půlnoci je jasné, že se předpověď naplní. Měníme taktiku a ke škole se jezdí každou hodinu. Takto jedeme nonstop opět až do 6. hodiny ránní.“

Celou reportáž si můžete přečíst na straně 4. Taky jste se byli sklouznout? ~

[red]

POZVÁNKY

Městská část Praha-Suchdol

DDM Suchdol



Sbor dobrovolných hasičů

Spolek Suchdol sobě

SUCHDOLSKÉ ČARODĚJNICE

ÚTERÝ 30. DUBNA 2024

PŘILETÍ V 17 HODIN NA HŘIŠTĚ ZA SOKOLOVNOU

PROGRAM NA HŘIŠTĚ:

- DJ VESELÁ HUBA – bezva pecky pro všechny kecky
- ZÁBAVNÉ HRY a DÍLNY pro děti i dospělé – DDM Suchdol
- SKÁKACÍ HRAD, MALOVÁNÍ NA OBLIČEJ
- OPĚKÁNÍ BUŘTÍKŮ
- PÁLENÍ VATRY, OBČERSTVENÍ - GRIL, PIVO, LIMO, HAMBURGER
- HUDEBNÍ PRODUKCE – country&rocková kapela ŽIVÁ HUBA Martin Krulich

MASKY A KOŠTATA S SEBOU!

Program od 17:00 do 22:00 hodin. Vstup zdarma.
Změna programu vyhrazena. Za děti odpovídají rodiče. Svou účastí dáváte souhlas s případným zveřejněním fotografií z akce na informačních kanálech MČ Praha-Suchdol.



Městská část Praha-Suchdol ve spolupráci s ČZU v Praze-Suchdole srdečně zvou na

2. JARNÍ KVĚTINOVÝ PLES

sobota 23. března 2024 od 20 hodin

KLUB C, areál ČZU, Kamýčká 129, Praha-Suchdol

- volný dress code - květiny a jarní témata vítána
- k tanci a poslechu hraje kapela FANTASY music
- taneční show • dobrá zábava • občerstvení
- losování vstupenek o hodnotné ceny sponzorů

Probudíme tancem jaro?

Vstupné 250 Kč.
Vstupenky v předprodeji od 19. února 2024
suchdolská radnice - sekretariát,
KC Půda, Suchdolské náměstí 3.
Rezervace: tel. 773 786 585,
kc-puda@praha-suchdol.cz



Městská část PRAHA-SUCHDOL

ČZU

KONCERT DUCHOVNÍ HUDBY

na soubor historických hudebních nástrojů.

MUSICA DA CHIESA



Musica da chiesa

P. Jaroslav Konečný



Musica da chiesa

Tomáš Najbrt

čtvrtek 25. dubna 2024 v 19:00

kaple sv. Václava v Praze-Suchdole

www.musica-da-chiesa.cz




komunitní centrum



Letiště Praha

FRANÇOIS COUPERIN

LEÇONS DE TÉNÈBRES






MUSICA CUM GAUDIO

Magda sienná Šmidlová Turchichová,
Veronika Hl. Čová Vojňová – soprán,
Jilina Marešová – varhanní pozitiv,
Martin Šimá – cembalo

skladba NA STŘEDU 27. 3. 2024 19 hod.

kaple sv. VÁCLAVA Praha-Suchdol

Jeden svět a nekonečno myšlenek

V Praze proběhne již 26. ročník Mezinárodního filmového festivalu o lidských právech Jeden svět, který se koná každý rok a přináší více než stovku kvalitních dokumentárních filmů z celého světa. Jeho široké tematické zaměření zahrnuje politické kauzy, nedemokratické režimy, rozvojová témata, sociální otázky, životní prostředí a životní styl.

Výjimečnost festivalu Jeden svět spočívá v tom, že není jednou centralizovanou událostí, ale každoročně probíhá v desítkách měst po celé České republice. Diskuse s režiséry, hrdiny filmů a lidskoprávními aktivisty jsou jedním z pilířů programu. Festival také usiluje o přístupnost pro všechny diváky včetně těch se specifickými potřebami, jako jsou nevidomí, neslyšící nebo lidé se sníženou pohyblivostí.

Jeden svět je už více než čtvrt století jednou z neodmyslitelných součástí působení společnosti Člověk v tísni. Od svého vzniku v roce 1999 přináší domácím publiku dokumentární filmy o lidských právech z celého světa. Festival získal čestné uznání organizace UNESCO za výchovu k lidským právům a je dnes největším festivalem svého druhu na světě. Každoročně na něj přijíždějí desítky hostů z různých zemí světa – nejen filmových tvůrců, ale také protagonistů a obhájců lidských práv.

Suchdol se stal poprvé v historii tohoto festivalu místem, kde proběhnou Pražské ozvěny festivalu Jeden svět, které nechají divákům a divačkám dveře do kinosálů otevřené i po skončení hlavní části programu. Projekce vybraných filmů budou probíhat od úterý 2. do středy 24. dubna 2024 v Komunitním centru Půda.

„Chceme nezapomenutelný zážitek setkávání, poznávání a otevírání obzorů občanské angažovanosti přiblížit i těm, kteří by se ze Suchdola do centra Prahy nedostali,“ přibližuje myšlenku organizátorka Věra Štěpánková. Na Suchdole budou projekce probíhat na dvou místech – většina z nich v Komunitním centru Půda, závěrečné promítání se odehraje v Kočárovně. „Velkou péči věnujeme také výběru těch co možná nejlepších a nejkvalifikovanějších debatérů,“ doplňuje Adriana Skálová. Projekce pro veřejnost budou za jednotné vstupné 120 Kč, školní pak za 80 Kč.

Přijďte i vy, těšíme se na vás! ~

[Pavla Bradáčová]



Obsah

Jak jsme vyráběli suchdolské kluziště	6
Rozpočet MČ	8
Přehled kontejnerů a sběru odpadu	11
Kam s dešťovou vodou	14
Citycross opět na Suchdole	15
Luštění a hry se soutěží	24

SUCHDOLSKÉ LISTY – občasník pro občany Prahy-Suchdola a Sedlce vydává městská část Praha-Suchdol, IČ: 00231231, 1–4 vydání ročně. Redaktorka: Pavla Bradáčová. Redakční rada: členové zastupitelstva MČ Praha-Suchdol. Příspěvky a inzerce je možno podávat na adrese: MČ Praha-Suchdol, Suchdolské nám. 734/3, Praha-Suchdol, www.praha-suchdol.cz, tel.: 222 361 419, e-mail: redakce@praha-suchdol.cz, Grafická úprava: M. Zoubková. Příspěvky procházejí standardní redakční úpravou. Za obsahovou správnost odpovídají autoři. Názory zde uveřejněné nemusejí vždy vyjadřovat postoj redakce. MK ČR E 11135. Toto číslo vyšlo 11. 3. 2024. Náklad: 3400 výtisků.



**UZÁVĚRKA DALŠÍHO ČÍSLA
JE 15. 4. 2024**



**městská část
PRAHA-SUCHDOL**

Vážení rodiče,

pokud máte trvalé bydliště v městské části Praha-Suchdol a máte zájem se zúčastnit se svým dítětem slavnostního vítání občánek, **přihlaste se nejpozději do 11. dubna 2024.**

Přihlášení je možné osobně, telefonicky nebo e-mailem,

tel. 222 361 435,
kultura@praha-suchdol.cz

(Uveďte nám prosím jméno a příjmení dítěte, datum narození, trvalé bydliště, kontakt na zákonného zástupce).

Děkujeme a těšíme se na setkání.

pořádá

v sobotu 20. dubna 2024

od 10 hodin na radnici

VÍTÁNÍ OBČÁNKŮ




Suchdolský masopustní průvod

prošel Suchdolem v sobotu 27. ledna 2024. Od 13 hodin se strojily maškary, malovaly si obličejy a kapela zvučně zkoušela lidovou muziku.

V e 14 hodin se všichni aktéři přesunuli ze zázemí radnice na Suchdolské náměstí, kde začalo masopustní divadlo. Chůďař statkář se svojí ženou pozvali všechny přítomné na selský dvůr, kde už se to hemžilo slepičkami. Kohoutek si je pěkně svolal, aby mu snesly vajíčka. Vtom se mezi slepičkami začal motat a baletit velký bílý pták... Co to je zač, kde se tu vzal? Vajíčka snášet neumí, tak ke slepicím nepatří! Přilétl jiný pták – straka, která začala loupit blýskavé věci a chlubit se zlatem... To se ale nelíbilo bílému ptáku, a tak straka musela odletět. Na scéně se objevil další pták – černá vrána. Ta spustila své krákorání, až to za uši tahalo. Tu zde také nechceme! Tak ke komu ten bílý pták patří? Zeptáme se moudré sovy, která všechno ví: „To je přece vodní pták, musíte k řece!“ A tak se statkář díval široko daleko, až spatřil řeku – naši Vltavu v Sedlci. Ta se vylila až na náměstí a na jejích vlnách

připlula další krásná bílá labuť. To je ono, ta patří k té naší labuti! Tak začalo labutí namlouvání, kterým se spojila suchdolská labuť s tou sedleckou a obě pak statkář předal panu starostovi. Ty si necháme, ty budeme mít v našem znaku! Po předání klíče od Suchdola šaškovi začal pravý masopustní rej. Vážným krokem přišel slon a začal troubit. Přitancily suchdolské selky a zatancovaly společné kolečko. Muzika hrála a my vyrazili na společný průvod. Další zastávka byla u školy, kde se počítalo, sčítalo a odčítalo. Nakonec jsme to museli zajist koláči a zalít kávou.

Vyrazili jsme směrem k Brandejsovu dvoru na další zastavení – na nádvoří před Kočárovnou si chůďař statkář namlouval paní statkářku, dokonce naši v publiku i kněze a starosta je tudíž mohl oddat... Kdo by nechtěl vyženit takové jmění, jako je náš dvůr!

Všichni byli pozváni na hostinu přímo svatební do Starosuchdolské restaura-

ce – tam už bylo připraveno pivo, víno a k tomu jitrnice, tlačěnka, ovar, polévka a nakonec i ty koblihy byly.

Kdo měl ještě sílu, vyrazil s průvodem na Holý vrch. Tam se okolo 17. hodiny potkaly masopustní průvody z Roztok a Únětic s tím naším. Bílé labutě se spojily s černými a daly společný taneček – Labutí jezero.

Smrtka honila kohouta, medvědi měli zápasit, ale spíše se přátelsky postrkovali, velký had spojených lidí prolétl útroby slona a za zvuků kapely jsme se vydali na masopustní veselici do místních hospod.

Tancovalo se, zpívalo, veselilo... To je náš MASOPUST! SLÁVA!

Děkujeme všem návštěvníkům, kteří se zapojili a užili si masopust. Také děkujeme fotografům za poslané fotografie. ~

[Zuzana Krumpholcová,
Martina Lenertová, KC Půda]





Slyšíš mě? Ano, slyším! aneb Workshop pro rodiče s dětmi od spolku Divadelta

Zveme vás na praktický workshop zaměřený na vzájemnou komunikaci mezi rodičem a dítětem v pubertě. Během workshopu propojíme pomocí divadla dva zdánlivě odlišné světy – svět pubertáka a svět rodiče. Jak nastavit komunikaci, abychom si lépe rozuměli?

Workshop bude velmi praktický a zážitkový, ale bude to hlavně zábava. Je určen pro rodiny s dětmi od 11 let

a navazuje na úspěšnou sérii interaktivních představení spolku Divadelta, odehranou v KC Půda.

Workshop se koná v sobotu 18. 5. 2024 od 9:30 v KC Půda.

Rezervace na polu@praha-suchdol.cz. ~

[red]



Reportáž psaná na ledě aneb Jak jsme vyráběli suchdolské kluziště

Je pátek 5. ledna a mně pípne SMS od mého hasičského kolegy Pavla Plasse: „Jdu ke starostovi.“ Hlavou mi problikne: „A jéje, malér.“ Za pár minut mi od Pavla na mobilu přistane předpověď počasí na dalších 10 dní. Zprvu nechápu důvod, ale vzápětí mi to dojde: kluziště!

Po krátké diskusi ohledně začátku ledování povrchu hřiště u základní školy se v naší hasičské suchdolské WhatsApp skupině rozjede anketa, kdo kdy může přijít pomoci. Já mezitím v telefonu hledám aplikaci Počasí, protože ji využívám jen v ojedinělých případech.

První ledování je domluveno na 9 hodin v neděli ráno. Venkovní teplota se pohybuje okolo -2°C . Na prozatím zelený povrch se pomocí vysokotlaké hadice nanese první vrstva vody. „No nic,“ pronese zástupce velitele naší jednotky Jakub Bárta, „dneska se ještě bruslit nebude.“ Ač se na plochu vylilo 1000 litrů vody, neudělala se žádná vrstva ledu. I když to vypadá jako začátečnická chyba, byla to plánovaná část procesu. Je zapotřebí, aby promrzl umělý povrch hřiště tak, aby neodtékala voda při kladení dalších vrstev. Stejný postup se aplikuje o pár hodin později.

K večeru už teploty klesají k -7°C , proto už se může na promrzlý umělý povrch pokládat větší množství vody. Celý proces, jak utvořit první vrstvu ledu, probíhá takto:

- Do areálu školy nacouvá cisterna.
- Hasiči roztáhnou hadici, strojník pouští vodu.
- Hasiči pomalou chůzí zprava doleva a odshora dolů stříkají vodu po celém hřišti.
- Po nanesení vrstvy vody po celé ploše, které trvá zhruba 25 minut, cisterna odjede k požární nádrži, kde nasaje další vodu.
- Čerpání vody trvá necelých 10 minut.
- Cisterna s posádkou se vrací zpět.

Tento proces se opakuje až do 6. hodiny ranní, každé zhruba dvě



hodiny. Poté přichází další parta lidí, aby vystřídala „ledováním“ unavené kolegy. V této partě jsem i já. Společně s ostatními nasedáme do cisterny a jedeme se podívat na to, co nedělní parta zvládla. Na hřišti se nachází sice tenký, ale zato slušný ledový základ pro další vrstvení. Náš plán na dalších 24 hodin je jasný – dostat na tento základ co nejvíc vody, abychom udělali dostatečně silnou vrstvu ledu, při které by již nedošlo k poškození hřiště při bruslení.

Denní teploty se pohybují okolo -4°C , proto jsme velmi opatrní s množstvím vody, abychom nepoškodili základ. Zhruba každé dvě hodiny jezdíme dělat další vrstvy. Na noc nám předpověď počasí přeje, protože ukazuje, že teploty by měly klesnout až k -10°C . Okolo půlnoci je jasné, že se předpověď naplní. Měníme taktiku, ke škole se jezdí každou hodinu. Takto jedeme nonstop opět až do 6. hodiny ranní.

Na sedmou ráno je svolána „schůzka“ na hřišti, resp. již kluzišti, kde se rozhodne o dalším postupu. Led je tlustý přibližně 3 cm a leskne se po celé ploše hřiště. Nyní již nehrozí poškození povrchu hřiště bruslemi. Nezbyvá než konstatovat: „Tak, a můžeme začít bruslit“. V 7:31 píšu panu starostovi: „Dnešním dnem otevíráme kluziště“.

Zprovoznění kluziště trvalo necelých 48 hodin a na jeho výrobu se spotřebovalo přibližně 50 m³ vody. Naše činnost však tímto na kluzišti



nekončí. Nyní je potřeba led udržovat, tedy přijet, uklidit sněh po bruslení, prolít vodou, zhasnout lampy a odjet. Díky strojům a pracovníkům městské části je úklid pro nás snazší. Tento proces od příjezdu po odjezd trvá přibližně hodinu a opakuje se každý večer, kdy je kluziště v provozu.

Bohužel předpověď počasí byla od 22. ledna pro led na kluzišti nepřející. Teploty se měly pohybovat v kladných hodnotách, a proto jsme byli nuceni kluziště uzavřít, aby nedošlo k poškození umělého povrchu hřiště. Dalším důvodem k otevření kluziště by byl opětovný pokles teplot pod bod mrazu. Pak můžeme kluziště opět „rozjet“, aniž bychom museli kluziště vyrábět tzv. od základu.

Pokles teplot se bohužel nekoná, a tak se z ledu opět stává voda, která odtéká. Tímto je pro nás akce „Kluziště 2024“ ukončena.

Pevně doufáme, že jste si bruslení na námi vyrobeném ledě užili, a pokud bude počasí přát příští zimu, rádi ho znovu pro vás vytvoříme.

Děkuji všem hasičům a pracovníkům naší městské části, kteří se podíleli na přípravě a údržbě kluziště. Děkujeme také městské části za podporu a velké poděkování patří i vedení ZŠ Mikoláše Alše, díky kterému jste si mohli užít bruslení až do pozdních večerních hodin. ~

[Michal Frátrik,
velitel Jednotky sboru dobrovolných
hasičů Praha-Suchdol]

Důležité změny daní a odvodů od 1. ledna 2024

Od 1. ledna 2024 začala platit řada legislativních změn. O některých se píše více, o některých méně, tento článek vás přehledně seznámí s těmi nejdůležitějšími z oblasti daní a odvodů.

Vždy lze doporučit, pokud se změna týká nějaké vaší životní situace, seznámit se detailněji s aktuální právní úpravou přímo v zákoně, případně na stránkách příslušných ministerstev (ta jsou jedinou institucí, která může poskytovat závazný výklad předpisů), případně v odborných článcích daňových poradců, advokátů, nikoli pouze s informacemi v deníku, které mohou být nepřesné nebo neúplné.

Změny v oblasti daní a odvodů:

- ~ Sazba daně z příjmu ve výši 23 % se bude platit od 3násobku průměrné mzdy (dosud to byl 4násobek), tedy od příjmu ve výši přibližně 131 901 Kč, z příjmu nižšího se platí 15% daň z příjmu.
- ~ Sleva na druhého manžela sice zůstává ve výši 24 840 Kč, ale za rok 2024 na ni dosáhnou pouze ti, kteří mají manželku/manžela pečujícího o dítě do 3 let věku.
- ~ Zrušení slevy na dani na studenta (za daňový rok 2023 ji lze ještě uplatnit).
- ~ Zrušení školkového (tj. slevy na dani za umístění dítěte do předškolního zařízení), za daňový rok 2023 ji lze ještě uplatnit.

Nepeněžní benefity, které zaměstnavatel poskytne zaměstnanci, budou osvobozeny od daně z příjmů fyzických osob za dané zdaňovací období na straně zaměstnance pouze do výše poloviny průměrné mzdy (aktuálně 21 984 Kč).

Snížení přidělu zaměstnavatele do FKSP o polovinu s tím, že nejméně polovina základního přidělu do fondu bude povinně určena na podporu produktů na zabezpečení zaměstnanců ve stáří. V praxi to bude znamenat, že pokud zaměstnanec nemá takový produkt, nemusí z FKSP obdržet prakticky nic.

Zvýšení daně z nemovitých věcí: sazby daně se zvýší průměrně o 80 %. Zavádí se i inflační koeficient, kterým se násobí výsledná daň z pozemků a výsledná daň ze staveb a jednotek. Tento inflační koeficient vyhláší MF do 30. 6. daného roku ve Sbírce zákonů. Pro rok 2024 je v zákoně nastaven ve výši 1,0. Od 1. ledna také došlo ke kompletnímu vyjmutí vodních ploch z předmětu daně z nemovitých věcí. Pozemky druhu „ostatní plocha“ se způsobem využití pozemku neplodná půda, zamokřená plocha, mez, stráž nebo zeleň byly od 1. 1. 2024 zařazeny do tzv. skupiny „nevyužitelných ostatních ploch“ a použije se u nich sazba daně 0,08 Kč za m².

Omezení osvobození stravenek: stravenky budou na straně zaměstnance od daně z příjmů fyzických

osob osvobozeny do zákonem stanoveného limitu (nyní byly osvobozeny bez limitu), limit bude 116,20 Kč.

Snížení limitu pro osvobození příjmů z hazardních her ze stávajícího 1 mil. Kč na 50 000 Kč. U loterií jde o tzv. srážkovou daň, jež odvádí z výhry přímo pořadatel loterie, tzn. že z každého tiketu, na který se vyhraje více než 50 000 Kč, bude pořadatelem odvedena daň 15 %. Pokud však vyhraje jeden výherce během roku 20 000 Kč, 40 000 Kč a 10 000 Kč, danit se mu nebude nic, protože žádná z jednotlivých výher nebyla vyšší než 50 000 Kč.

Snížení státní podpory stavebního spoření: (u stávajících a nových smluv) na max. 1000 Kč/rok.

Změny u spoření na stáří: prodloužení doby spoření na 10 let, osoby pobírající důchod nebudou dostávat státní příspěvek od 1. 7. 2024, u ostatních se státní příspěvek snižuje (příspěvek je vyplácen až u spoření ve výši 500 Kč měsíčně a více, pro spoření 500 Kč je příspěvek 100 Kč), daňové zvýhodnění je možné uplatnit až při úložce 1700 Kč měsíčně. Aby příjemce důchodu nepřišel i zpětně o státní příspěvky, bude muset i po 1. 7. 2024 dokončit 5letou dobu uzavření smlouvy, ale může si pro toto „doběhnutí doby“ zvolit možnost spořit pouze 100 Kč měsíčně, aby mu jeho nároky na státní příspěvek po dobu spoření byly zachovány.

Zrušení kolkových známek: po přechodné období do 31. 12. 2024 je bude možné ještě použít, pak skončí úplně a nebude za ně vyplácena náhrada ani nebude možné je vrátit.

Pouze dvě sazby DPH: základní 21 % a snížená 12 %. Do základní sazby 21 % budou zahrnuty např. alkoholické i nealkoholické nápoje vč. piva, sběr a likvidace odpadu, kadeřnické služby, opravy obuvi a oděvů, oprava kol, ubytovací a stravovací služby, taxislužba, palivové dřevo. Ve snížené sazbě 12 % bude např. vodné (dosud bylo v sazbě 10 %, která je zrušena), stočné, léky, noviny a periodika, nepravidelná hromadná doprava osob – doprava zaměstnanců, některé zdravotnické přístroje. Knihy budou bez DPH.

Zvýšení sazeb spotřební daně z cigaret, tabáku ke kouření, doutníků a cigarillo: o 10 %. V období let 2025–2027 sazby spotřební daně u těchto výrobků dále porostou, a to tempem 5 % ročně.

Zvýšení spotřební daně z lihu: v letech 2024 a 2025 o 10 % a v roce 2026 o 5 %.

Rozšíření povinného ručení: na tzv. minivozítka (především elektrické koloběžky či Segwaye), nejde však o elektrokola.

Zrušení zelené karty pro prokazování pojištění odpovědnosti při provozu vozidla na území ČR. Od 30. 6. 2024 ji nahradí on-line evidence pojištění. Nicméně pro cesty do zahraničí může být zelená karta nadále potřeba (při cestě do zahraničí bude nutné ověřit si její fyzickou potřebu).

JAK TO VIDÍ PRÁVNÍK

Zvýšení ceny dálniční známky: od 1. 3. 2024 stojí roční známka 2300 Kč, měsíční 430 Kč, 10denní 270 Kč a nově se zavádí i jednodenní za 200 Kč.

Novela zákona o spotřebitelském úvěru upřesňuje s účinností od 1. 9. 2024 pravidla pro **předčasné splacení hypotéky** v průběhu doby, po kterou je fixována úroková sazba. Schválená změna důsledně rozlišuje, zda má spotřebitel pro splacení hypotéky oprávněný důvod (jestli se nachází ve složité životní situaci), nebo je motivován pouze finanční optimalizací (přechodem k jiné bance za nižšími úroky, tzv. hypoteční turistika). Dosud šlo o fixní

částku, nově půjde o poplatek, který bude vztažen ke zbytkové výši hypotéky.

Podstatné **zvýšení minimální zálohy na sociální a zdravotní pojištění pro OSVČ**. Pokud OSVČ platí minimální zálohy již nyní, bylo třeba první zvýšenou částku zaplatit již v lednu 2024, nikoli až po podání vyúčtování, jak tomu bylo dříve. ~

Zdroj: webové stránky MF a MPSV



[JUDr. Zlata Kohoutová]

Z RADNICE

K rozpočtu městské části na letošní rok

Zastupitelstvo městské části na svém únorovém jednání schválilo rozpočet na rok 2024. Zeptali jsme se starosty na základní parametry letošního rozpočtu.

Jaké hlavní příjmy a výdaje má městská část letos naplánovány?

V letošním rozpočtu bude městská část hospodařit s celkovými příjmy ve výši 108 mil. Kč, základním příjmem jsou finanční prostředky z rozpočtu hl. m. Prahy ve výši 46,5 mil. Kč.

Dalším důležitým příjmem je daň z nemovitosti ve výši 11 mil. Kč, využití úspor z minulých let ve výši 42 mil. Kč a příjmy z vlastní hospodářské činnosti ve výši 3 mil. Kč.

Třetinu navrhovaných výdajů v roce 2024 tvoří investice do majetku městské části ve výši přes 38 mil. Kč, z nichž např. na dokončení stavby bytového domu s osmi startovacími byty letos vynaložíme necelých 7 mil. Kč. Stavba bude dokončena v jarních měsících, většinu prostředků obdržela městská

část z Fondu rozvoje bydlení hl. m. Prahy.

Dalšími významnými položkami jsou náklady na provoz škol a obou školek ve výši 14 mil. Kč, 2 mil. Kč na údržbu veřejného prostoru, sekání trávy, zalévání a výsadbu, 3 mil. Kč na likvidaci odpadu, úklid skládek a provoz „dvorečku“, 16 mil. Kč na platy zaměstnanců úřadu a pracovníků úklidu a necelých 6 mil. Kč na opravy a údržbu silnic a chodníků.

Vláda rozhodla od 1. ledna 2024 o navýšení daně z nemovitosti, jak využijete tyto peníze?

Celá daň z nemovitosti je daňovým příjmem městské části, který každoročně zvyšuje objem finančních prostředků určených především na investice, letos zejména do veřejné infrastruktury v naší městské části.

Je naplánována výstavba stoky splaškové kanalizace a vodovodního řadu v ulici Za Sokolovnou a také na stavby a opravy chodníků na Výhledech.

V souvislosti s daní z nemovitosti bych rád upozornil na nabídku pomoci ekonomicky slabším spoluobčanům, kterou městská část může poskytnout vlastníkům nemovitosti na území městské části Praha-Suchdol na vyrovnání dopadu navýšení daně z nemovitosti. Podmínkou pro obdržení pomoci ve výši 50 % celkové roční daně z nemovitosti sloužící pro bydlení je, že vlastník nemovitosti je příjemcem státního příspěvku na bydlení a má trvalý pobyt na území městské části nejpozději od 1. ledna aktuálního roku. ~

[red]

Městská část Praha-Suchdol oživuje městskou zeleň

Ve snaze o ochranu a udržení krásné zeleně naší městské části vysadila před koncem minulého roku odborná firma 20 nových stromů jako náhradu za ty, které bohužel uschly nebo byly odstraněny z důvodu jejich špatného stavu. Výsadba proběhla ve stromořadích podél polních

cest do Horoměřic, od rozcestníku na Kamýcké na Výhledech, dále pak podél polní cesty z ulice Dvorské ke Kozím Hřbetům a podél cesty do Dolního Sedlce.

Toto opatření následuje po pečlivém posouzení odborníky z oblasti životního prostředí, kteří doporučili nejen nahradit ztracenou zeleň, ale

také rozšířit biodiverzitu v daném území. Podzimní výsadba stromů usnadní jejich přežití v případě suchého jara, ale i tak se v průběhu roku bez intenzivní péče neobejdou. Nové stromy nejen že přidají estetický prvek do našeho prostředí, ale také posílí místní ekosystém. ~

[red]

Hluk z letadel. Jak jsme na tom se vzletovou a přistávací dráhou Letiště Václava Havla?

V souvislosti s rozvojem letiště v Praze-Ruzyni se v posledních letech soustředila pozornost městské části také na Zásady územního rozvoje Středočeského kraje (ZÚR), který do aktualizace zásad zahrnul kromě paralelní vzletové a přistávací dráhy (RWY) také prodloužení stávající dráhy o 285 m. Důvodem našeho zájmu byly nejasnosti kolem budoucího provozu stávající dráhy.

Jako sporné se z pohledu zájmů Suchdola ukázalo zejména nedostatečné zdůvodnění prodloužení současné dráhy, nevymezení podmínek jejího užívání, převzetí podkladů o hlukové zátěži z dokumentace EIA, které byly stanoveny pro odlišnou dráhu, a následné sporné posouzení vlivů této dráhy na okolí letiště. Otázka posouzení vlivů prodloužené dráhy se stala předmětem soudních sporů s pořizovatelem ZÚR – Středočeským krajem.

Krajský soud nejprve uznal některé argumenty městských částí a zrušil příslušnou část aktualizace o rozvoji letiště. Následné odvolání Středočeského kraje dopadlo bohužel v náš neprospěch – Nejvyšší správní soud shledal, že odborníci protistrany nedostali u krajského soudu dostatečný prostor pro „vysvětlení“ sporných otázek a vrátil celou věc krajskému soudu k nové-

mu řízení. Ve druhém kole u krajského soudu jsme sice od soudu obdrželi pochvalné vyjádření ke schopnostem a kvalitám našeho svědka – odborníka na hluk, ale úspěch slavila protistrana s taktikou, že sice si vše nepamatuje, ale vše je v souladu s metodikou MŽP, totiž že podrobným popisem hluku není nutné se na úrovni ZÚR zabývat a posouzení vlivů hluku je tím pádem dostatečné.

Na jedné straně tedy pořizovatel posuzoval vlivy hluku na okolí podle přesných izofon na základě modelů vypočtených před 15 lety pro jiné délky drah a skladby letadel, což je dle výsledku řízení správně. Na druhé straně soud zcela odmítá zohlednit tvrzení (pochváleného) odborníka na hluk, že hluková zátěž bude v případě prodloužení dráhy zcela nepochybně odlišná s tím, že v této otázce požadujeme řešení nepřiměřených podrobností nad rámec požadavků ZÚR. Domníváme se, že se nejedná o vyvážený přístup soudu k posuzování podkladů pro vyhodnocení vlivů hluku na okolí letiště, a i z tohoto důvodu podaly dotčené městské části kasační stížnost k Nejvyššímu správnímu soudu. Nejistý výsledek lze očekávat v řádu měsíců. ~

[Ing. Václav Vik, zastupitel za Sdružení občanů Suchdola]



Texty v rubrice nejsou redakčně upravovány.

Co (ne)přinesla diskuze k okruhu?

Diskuze ŘSD a Ministra dopravy pana Kupky se Suchdolkami dne 23.10.2023. Byli jsme tam, aby vy jste nemuseli.

Diskuze byla profesionálně vedena a téměř všichni se dostali ke slovu. Na zdi se promítaly jednotlivé EIA dokumenty s odhady a plány expertů. Na jenom se však shodli všichni. Tunelové vedení dle varianty pana architekta Kasla je nejšetrnější vedení pod obcí, jaké v České republice doposud máme. Horoměřice a Dolní Počernice nám ji budou závidět, jakkoliv z Dálnice samotné někteří nemusí mít vůbec radost. A proto se mnozí zcela oprávněně ptali. Proč zrovna u nás?

Aktuální variantu vedení Dálnice D0 rozhodli námi volení poslanci, senátoři, krajský zastupitelé a potvrdil ji soud. Tím byla na zanesena do územního plánu. Bohužel tedy musíme v našich hlavách opustit Severní variantu a reálně se soustředit na co nejcitlivější zasazení tunelu do našeho území. I když se nám to nemusí líbit, rozhodla většina parlamentních zastupitelů. A jak řekl jeden Suchdolků: „I Zemana zvolila většina a byl prezidentem.“

Panovaly tři okruhy obav:

1) Hluk - tím, že bude varianta v tunelu, tak nebude slyšet. Je třeba se však soustředit na portály a zasázat kolem nich správnou kombinaci stromů. Diskutovalo se, jestli to budou listnáče, či neopadavé jehličnany.

2) Emise benzoapyrenu. Asi 96 % této splodiny pochází z lokálních topenišť. A ruku na srdce, kdo netopil, či alespoň nepřemýšlel

během poslední energetické drahoty nad využitím dřeva? ŘSD potvrdilo, že emise budou dle zákona měřit a v případě překročení limitů by přispěly občanům na výměnu topení.

3) Doprava přes Suchdol dle odhadů TSK v roce 2030 klesne o cca 2.500 osobních aut a 170 nákladních aut denně. A to ve srovnání s variantou bez Dálnice D0 ve stejném roce. Většina aut Suchdol doslova podjede 1970 metrů dlouhým tunelem. Někteří se ptali, nakolik je tento odhad přesný. Na to nám odpověděl osobně vedoucí týmu prognózy intenzit dopravy TSK Ing. Jiří Zeman. Na modelu podle něj pracuje mnoho odborníků, zahrnuje celou Prahu a využívá nejmodernějších technologií z Německa. Nikdo lepší model bohužel nemá.

A co se stane, když bude v tunelu vyjímečně zácpa? Auta budou stát podle odborníků před a za Suchdolem stejně jako občas stojí u vjezdu do Blanky.

Co je tedy úkolem nás zastupitelů? Je třeba se soustředit na to, aby Suchdol získal co největší kontribuce, z čehož budou mít přínos Suchdoláci i širší okolí.

Na Suchdole je třeba dokončit kanalizace, opravit silnice, postavit hasičárnu se stáním pro sanitku a kanceláři pro městskou Policii. V neposlední řadě je třeba myslet na Brandejsův statek.

Je to dědictví, které bychom měli uchovat pro budoucí generace. ~

[Radim Fišer, zastupitel za Koalici SPOLU pro Suchdol]



Texty v rubrice nejsou redakčně upravovány.

Pravda jeví se jakoby v lehké jitřní mlze

Všechny katastrofy, války a krize, které se dnes odehrávají ve světě, jsou v posledku jen zevním výrazem vnitřních bojů v člověku a bojištěm je jeho srdce.

R. Steiner

Jeden z negativních symptomů dnešní doby se projevuje tím, že ve svém působení usiluje o co možná největší spěch a chaos, který dává zlu velkou sílu se projevít. Vzpomeňme na začátek koronaviru jako na předeheru k válce na Ukrajině. Je zbytečné přemýšlet o tom, zda pandemie byla vytvořena uměle nebo přirozeným dějem (to je postup materiálního myšlení), důležitá je skutečnost pozorovatelná v určitých souvislostech. Obrazně řečeno poznáte velký rozdíl, vstoupíte-li do zločineckého doupěte s plným vědomím a jasným

rozumem a vyznáte se v něm, nebo zda do něho vstoupíte bez jakýchkoli vědomostí. V reakci na příval záporných událostí máme dvě možnosti: buď podlehnout zprávám sdělovacích prostředků a sociálních sítí, které neustále manipulují s nesourodými informacemi, jež v nás vyvolávají chaos, strach a obavy, nebo připustit a nechat zaznít vnitřní hlas srdce, kde se také nachází svědomí, obrátit se k němu jako ke zdroji niterného sdělení. Tento hlas má každý z nás v různých stupních podle toho, jak je člověk schopen a ochoten tento ekvivalent připustit (...).

Celé znění příspěvku si můžete přečíst na <https://praha-suchdol.cz/suchdolske-listy/>.

Tato glosa volně navazuje na text Ocelové město (Suchdolské listy č. 4/23). ~

[Zdeněk Dvořák]

Text je redakčně upraven.

Z RADNICE

Čeká nás obnova vodovodních řadů na Výhledech

Hlavní město Praha zastoupené společností Pražská vodohospodářská výstavba a.s. bude i v roce 2024 pokračovat v obnově vodovodních řadů v ulicích Špačkova, Uzoučká a v části Výhledského náměstí.

Stavba bude probíhat z důvodu špatného stavu stávající vodovodní sítě, který je dán stářím potrubí. Realizace bude probíhat výkopem. Bude omezena dopravní obslužnost v přilehlém okolí stavby, vzhledem k úzkým ulicím bude vjezd pro rezidenty omezen v plném rozsahu. Městská hromadná doprava bude v případě potřeby probíhat po objízdnych trasách. V místě stavby bude zvýšená prašnost a hluk.

Dodávka pitné vody bude po celou dobu výstavby zachována. Pouze v době probíhajících výluk (předpokládáné omezení na 8 hodin) budou přistaveny cisterny s pitnou vodou. Oznámení o přerušené dodávce pitné vody bude občanům sděleno v předstihu.

Předpokládaný termín realizace je 02-12/2024. Stavba bude probíhat po etapách.

První část stavby aktuálně probíhá v ul. Špačkova a v části Výhledského náměstí, resp. od křižovatky s ul. Návazná směrem k ul. Špačkova.

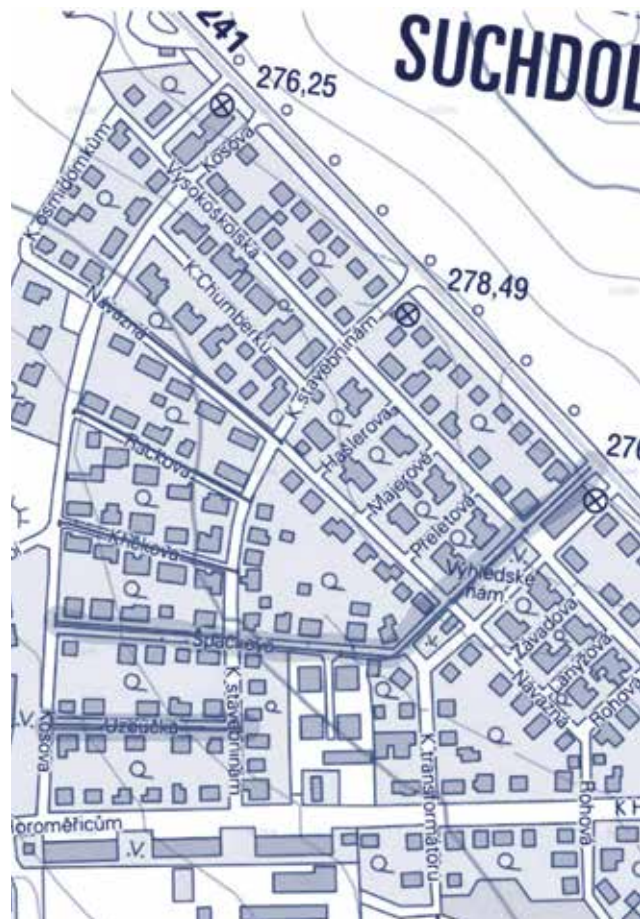
Nepředpokládané situace budou řešeny po domluvě se stavbyvedoucím panem Oravcem na místě stavby. Technický dozor investora vykonává Ing. Hrobská.

Kontakty:

vlastimil.oravec@skanska.cz, hrobskaa@pvs.cz

Omlouváme se za vzniklé komplikace a děkujeme za vaši trpělivost. ~

[red]



Přehled kontejnerů a sběru odpadů – 1. pololetí 2024

BIOODPAD - kontejnery na těchto stanovištích:

DUBEN sobota 13. 4. 2024

K Roztokům / K Drsnici DOPOLEDNE od 9 do 12 hodin,
Suchdolská / Na Rybářce ODPOLEDNE od 13 do 16 hodin,
Výhledské nám. DOPOLEDNE od 9 do 12 hodin,

KVĚTEN sobota 25. 5. 2024

K Roztokům / K Drsnici DOPOLEDNE od 9 do 12 hodin,
Suchdolská / Na Rybářce ODPOLEDNE od 13 do 16 hodin,
Výhledské nám. DOPOLEDNE od 9 do 12 hodin

ČERVEN sobota 8. 6. 2024

K Roztokům / K Drsnici DOPOLEDNE od 9 do 12 hodin,
Suchdolská / Na Rybářce ODPOLEDNE od 13 do 16 hodin,
Výhledské nám. DOPOLEDNE od 9 do 12 hodin

MOBILNÍ SVOZ NEBEZPEČNÉHO ODPADU

Kontaktní tel. na řidiče pro případ nenalezení svozového vozidla: 284 098 887, 284 098 888

30. 5. – čtvrtek

17. 8. – sobota

Stanoviště	Čt	So
1. křižovatka ul. Přerušená x V Sedci	15:00 - 15:20	08:00 - 08:20
2. křižovatka ul. Suchdolská x Gagarinova	15:30 - 15:50	08:30 - 08:50
3. křižovatka ul. K Roztokům x K Drsnici	16:00 - 16:20	09:00 - 09:20
4. křižovatka ul. Suchdolská x Novosuchdolská	16:30 - 16:50	09:30 - 09:50
5. Suchdolské náměstí (u pošty)	17:00 - 17:20	10:00 - 10:20
6. Výhledské nám. (u transformátoru)	17:30 - 17:50	10:30 - 10:50
7. ul. Hřebenová (u č. 16)	18:00 - 18:20	11:00 - 11:20
8. křižovatka ul. Žákovská x Starodvorská	18:40 - 19:00	11:40 - 12:00

ŠTĚPKOVÁNÍ – likvidace větví z prořezu stromů

Duben – 8. 4.–14. 4.

V těchto dnech je možné odkládat větve na níže uvedená stanoviště:

- ~ Výhledské náměstí – za trafostanici (respektujte prosím cvičební prvky)
- ~ Na Vrchmezi – plocha na konci u zahrádek, vlevo za trafostanici
- ~ Suchdolská / Na Rybářce (mimo travnatý ovál)
- ~ K Drsnici – na konci ulice směrem k poli
- ~ V Údolí – travnatá plocha pod ořešáky

Štěpkovač je určen ke zpracování dřevité hmoty, neodkládejte proto jiný rostlinný materiál (trávu, listí, nedřevité stonky). Odpad bude zpracován vždy následující týden, vzniklou štěpku si mohou občané na místě odebírat.

STANOVIŠTĚ KONTEJNERŮ – DVOREČEK SUCHDOLSKÁ

(objemný odpad, bioodpad, dřevo, stavební odpad, elektrospotřebiče, elektroodpad) v množství dle provozního řádu

Pravidelná provozní doba od soboty 2. března vždy: úterý a čtvrtek 14–18, sobota 9–12 hod.

(Jen pro občany MČ Praha–Suchdol.)

SBĚRNÝ DVŮR hl. m. Prahy, PROBOŠTSKÁ 1, PRAHA 6 – DEJVICE

Provozní doba:

pondělí až pátek 8:30–18:00 (v zimě do 17:00)

sobota 8:30–15:00

Bližší informace tel.: 736 518 204

- ~ všechny druhy odpadu lze odevzdat zdarma (kromě pneumatik)
- ~ odpady lze odevzdávat v množství obvyklém pro domácnosti (stavební odpad pouze 1 m³ měsíčně)
- ~ omezení jednorázového návozu – možný vjezd vozidel max. do 3,5 t

Použité spreje patří do směsného odpadu!

Při nesprávném třídění vzniká riziko exploze a požáru

Pražané se v posledních letech naučili důsledně třídit kovové obaly, přesto končí občas v šedých kontejnerech i odpad, který sem v žádném případě nepatří. Především malé tlakové nádoby, jako jsou různé hořlavé spreje, plynové kartuše nebo turistické vařiče, komplikují dotřídění a zpracování odpadu v metropoli. Pražské služby proto ve spolupráci s hlavním městem Prahou spouští kampaň s heslem: Použité spreje patří do směsného odpadu!

Pražské služby apelují na občany, aby při třídění tlakových nádob postupovali obezřetně – chránili zdraví vlastní i druhých, pamatovali na bezpečnost a přesně věděli, co kam vyhazují. Nevyprázdňené malé spreje patří do černé popelnice na směsný komunální odpad. Bez problémů je zpracují a energeticky využijí v ZEVO Malešice, kde nenapáchají žádné škody. „Nádoby se stlačenými plyny jsou velmi nebezpečné kvůli vysokému tlaku uvnitř. Vlivem tepla nebo poškození mohou explodovat, způsobit vážná poranění a poničit techniku nebo zařízení, což se u sprejů se zbytkovým obsahem občas děje,“ říká mluvčí Pražských služeb Alexandr Komarnický. Naopak zcela prázdné spreje je možné vyhodit do šedých kontejnerů na kov.

Malé spreje od laků na vlasy, deodorantů nebo osvěžovačů vzduchu, repelentů, obranných plynů a podob-

ně používají lidé denně. Někdy je hází poloprázdné chybně do kontejnerů na kov, stejně jako plynové kartuše nebo dokonce turistické vařiče. Zkrátka vše, co projde otvorem popelnice a je kovové. Výše jmenované obaly mají ale na sobě symbol ohně. Jedná se tedy o hořlavý plyn, aerosol, kapalinu a páry. Takový sprej se nesmí zahřívát, mechanicky poškodit, prorazit ani používat v blízkosti ohně. Porušení těchto obecně závazných pravidel může mít fatální následky.

Důkazem je událost z 20. října 2023, která se stala v areálu Pražských služeb Pod Šancemi. V lisu na kovové obaly, který navazuje na třídící linku, se nahromadilo velké množství nevyprázdňených sprejů. Byť se jednalo o malé nádoby pod tlakem, došlo k explozi a následnému zahoření. „Poškozená linka byla mimo provoz skoro měsíc, vzniklé škody se pohybují v řádech stovek tisíc korun. Podstatné je, že se nikomu z občanů ani našich pracovníků naštěstí nic vážného nestalo. Za celé čtyři roky, co linku provozujeme, se podobně závažný incident nikdy nepříhodoval,“ doplnil generální ředitel společnosti Patrik Roman.

Krátce na to začaly Pražské služby s komunikací tohoto tématu směrem k veřejnosti, s edukací a zároveň se zpříšňováním opatření v rámci předcházení obdobných situací. „Aby se

do budoucna předešlo podobným nehodám, pracovníci linky nově například vydávají hořlavé spreje ručně, tím přispívají ke snížení rizika dalšího výbuchu. Podobná událost se nesmí znovu opakovat. Ochrana zdraví zaměstnanců musí být na prvním místě,“ říká náměstkyně pro životní prostředí a klimatický plán Jana Komrsková a dodává: „Ve spolupráci s Pražskými službami zároveň spouštíme kampaň s heslem: Použité spreje patří do směsného odpadu! Občanům tak dáváme jasně najevo, kam tento druh odpadu správně vyhazovat.“ ~

[red]



Dejme věcem druhou šanci

Městská část Praha-Suchdol se rozhodla přinést do života nový projekt pro udržitelnost a sdílení zdrojů. **V jarním období roku 2024 chystáme otevření Re-use centra na stanovišti kontejnerů Dvoreček Suchdolská.**

Re-use centrum bude sloužit jako místo pro všechny obyvatele, kteří chtějí dát druhý život věcem, jež jsou sice stále funkční, ale již nám neslou-

ží nebo je nepotřebujeme. Namísto považování těchto předmětů za odpad mohou sloužit jako užitečné zdroje pro ostatní.

Otevření Re-use centra ve Dvorečku bude mít pozitivní dopad na naši komunitu. Každý, kdo zavítá na toto stanoviště, bude mít možnost přinést nevyužité věci, a naopak, pokud něco potřebuje, může si to v Re-use centru najít. Tento projekt je zaměřen především na drobné

věci z domácností, které mohou být znovu využity.

Věříme, že Re-use centrum přispěje k udržitelnosti naší městské části a posílí společenský kontakt mezi občany. Přijďte a podpořte tento projekt ve Dvorečku Suchdolská a společně pomozme vytvořit prostředí, kde se mohou věci stát užitečnými pro nás všechny. ~

[red]

Objemný odpad nepatří na ulici

V Suchdolské ulici na stanovišti kontejnerů jsou od března do prosince tři dny v týdnu (úterý, čtvrtek od 14 do 18 hodin a v sobotu od 9 do 12 hodin) k dispozici kontejnery na objemný komunální odpad – koberce, matrace apod. Prosíme všechny občany, aby využili této bezplatné a rozumné možnosti zbavit se objemného odpadu a neodkládali jej na ulici, jedná se o nepřijatelné znečišťování veřejného prostranství a obtěžování spoluobčanů.

Okolí kontejnerů na tříděný odpad (plasty, papír, sklo) opravdu není místem pro odkládání matrací (viz obrázek) a dalších vyhozených věcí. Sběrné vozy na tříděný odpad logicky

nemohou zajistit odvoz a kolem kontejnerů pak často vzniká i další nepořádek včetně tašek s komunálním odpadem (!?), který musí likvidovat pracovníci naší úklidové čety. Manipulace s mokřým odporným odpadem není příliš příjemná práce a pracovníkům úklidu patří poděkování za nezbytný, ale zbytečný úklid. Vyčkat s vyhozením odpadu a dovést ho do sběrného dvora v Suchdolské ulici by snad neměl být nepřekonatelný problém.

MULTIKOMODITNÍ SBĚR TŘÍDĚNÉHO ODPADU

Od podzimu loňského roku nastala dílčí změna v třídění odpadů – byl zaveden tzv. multikomoditní sběr

tříděného odpadu ve variantě 2 v 1 – plasty a nápojové kartony se dávají do jedné společné žluté nádoby. Papír, sklo a plechovky je ale třeba nadále dávat do samostatných kontejnerů, nejedná se tedy o konec třídění uvedených surovin. PET láhve, kartony a papírové krabice je stále velmi důležité před vyhozením sešlapat, aby nezabíraly zbytečně velký objem. Počet kontejnerů je a bude vždy omezený, a když souseď nenajde místo v již plném kontejneru, hledá občas „náhradní“ řešení vedle něho...

Děkujeme za vaši spolupráci při třídění a likvidaci odpadu. ~

[Rada MČ]



Vyhlášené granty městské části pro rok 2024



Městská část Praha-Suchdol vyhláší pro rok 2024 grantové programy pro organizace a fyzické osoby působící na území městské části Praha-Suchdol v celkové výši 500 tisíc Kč.

Lhůta pro podání žádosti je stanovena od 25. 3. 2024 8:00 do 8. 4. 2024 do 17:00 do podatelny ÚMČ Praha-

-Suchdol, Suchdolské náměstí 734/3. Žádosti podané v jiném termínu nemohou být přijaty.

Přidělené prostředky lze čerpat v období od 1. 1. 2024 do 31. 12. 2024.

~ Grantový program na podporu sportovních aktivit dětí, mládeže a seniorů ve výši 70 000 Kč.

~ Grantový program v oblasti kultury a vzdělávání ve výši 250 000 Kč.

~ Grantový program na podporu práce s dětmi a mládeží ve výši 180 000 Kč.

V případě nejasností či potřebě dalších informací kontaktujte paní Janu Motežikovou, asistentku starosty, tel.: 222 361 419, e-mail: j.motezikova@praha-suchdol.cz. ~

[red]

Kam s dešťovou vodou?

Obracíme se na všechny majitele nemovitostí s naléhavou prosbou, abyste prověřili, kam odtéká voda ze střech a zpevněných částí dvorů vašich domů.

Opět musíme uvést, že odvádění dešťových vod do splaškové kanalizace je nadále v rozporu s pravidly používání splaškové kanalizace.

Splašková kanalizace nemá kapacitu na odvedení až 30x většího množství vody, které do ní ze střech a dvorů nateče v krátkém okamžiku za přivalového deště. Pak dochází k vylití nevábného obsahu do ulic V Údolí nebo dole v Sedlci na Kamýč-

kou. Dále při těchto situacích dochází k vyplavení čističky v Roztokách a nebo čerpacích stanic po trase do čističky v Troji. Tyto „naředené“ splašky pak končí bez čištění v Únětickém potoce a ve Vltavě.

Dalším důvodem pro revizi tohoto stavu je zadržení vody v krajině a její použití například pro zalévání zahrady nebo jako „šedou vodu“ pro splachování v domě.

Podstatné omezení nátok dešťové vody ze střech a zpevněných ploch do splaškové kanalizace je tedy kromě provozních důvodů nutné také z ekologických důvodů. Do

splaškové kanalizace dešťová voda nepatří!

CO SE S TÍM DÁ DĚLAT?

V podmínkách Suchdola je nutné zadržovat v maximální míře vodu přímo na pozemcích v nádrži a využívat ji pro závlivku a další potřeby na zahradě, jako šedou vodu pro splachování WC a nebo vsakovat. Chápeme, že v případě zrekonstruovaných nemovitostí a dvorů není jednoduché zakopat několikakubikovou nádrž na zahradu či dvůr.

Podstatnou část financí na realizaci těchto opatření lze však poměrně jednoduše získat z dotací!

Městská část již několik roků finančně a poradensky podporuje instalaci podzemní nádrže na dešťovou vodu v programu „Podpora akumulace dešťových vod“.

Státní fond životního prostředí poskytuje dotace v programu „Nová zelená úsporám - Dešťovka“.

Podání žádosti na SFŽP a poskytnutí finančního příspěvku od městské části není složité, v případě potřeby vám na radnici poradí MgA. Jitka Navrátilová, referentka veřejného prostoru, tel.: 774 101 996, e-mail: j.navratilova@praha-suchdol.cz. Informace jsou též na webu městské části.

Zjišťování neoprávněného vypouštění dešťové vody do kanalizace je samozřejmě nepříjemné a komplikované pro všechny zúčastněné, ale bez zlepšení současné situace v následující době k němu budeme nuceni přistoupit.

Žádáme vás, majitele nemovitostí, abyste při plánování stavebních aktivit, úprav pozemků a opatření na snížení dopadů klimatické změny zvažovali všechny možnosti zadržení a využití dešťové vody na svém pozemku. Nyní k tomu můžete využít i výraznou finanční podporu. ~

[red]

městská část
PRAHA-SUCHDOL

Uklidme
Česko

Uklidme
Suchdol a okolí

sobota 6. dubna 2024

Individuální i skupinový úklid
nepořádku. Jarní společná údržba
komunitní zahrady, opékání buřtů.
10-15 hod.

Komunitní zahrada Suchdol

MČ Praha-Suchdol
Kontakt: 773 786 585

<https://UklidmeCesko.cz/event/43353>

www.UklidmeCesko.cz

Jak jsme šlápli do pedálů aneb Citycross opět na Suchdole

V sobotu 11. listopadu 2023 proběhl za podpory MČ Praha–Suchdol tradiční Suchdolský Citycross, již jeho 7. ročník.

Tentokrát se jel jako Memorál Dana Anýže, novináře, odborníka na americkou politiku a hlavně vášnivého cyklisty, který byl pravidelným účastníkem minulých ročníků. Přes drsnější počasí se na startu sešly desítky závodníků ve všech kategoriích – dětských, mládežnických i dospělých.

Na startu se sešli jak suchdolští, tak přespolní závodníci, včetně řady mimopražských jezdců. Na otázku, co se jim nejvíce líbí, účastníci odpověděli, že Suchdolský Citycross je jedinečný v tom, jak kombinuje sportovní událost na vysoké úrovni s komunitním životem, tím, že se sejdou ti, kteří chtějí závodit, s těmi, kteří se chtějí jen tak projet pro radost. Jedinečné je také zázemí, za které patří dík jednak suchdolským dobrovolníkům, kteří zajišťují občerstvení, a také sponzorům akce. V neposlední řadě je na akci také neopakovatelná atmosféra díky hojnému počtu diváků, kteří pravidelně přicházejí povzbudit závodníky.



Ke specifické sousedské sportovní náladě akce přispěl tentokrát i místní spolek Radost, který zatancoval tradiční českou besedu.

Suchdolský Citycross má svou historii, jeho první ročník se z popudu suchdolských cyklistů jel již v roce 2014, měl pauzu v covidových letech

a radost, kterou při něm zažívají malí i velcí závodníci, zavazuje k jeho pokračování i do dalších let. ~

Za organizátory:

[Tomáš Novák,
Pawel Somerlik,
Michal Lobkowicz]
Foto: www.mareknovotny.com



10000 KROKŮ

Dejte chůzi šanci!

Výzva 10 000 kroků

DUBNOVÁ VÝZVA



REGISTRACE
OD 1. 3. 2024

Smyslem není ujit každý den 10 000 kroků, ale začít pravidelně chodit!

Největší chodecká výzva u nás Přidáte se?

- » Motivace k pohybu
- » Překonání sama sebe
- » Vyšší váha a věk nejsou překážkou
- » Soutěžení nejen v týmech

desettisickroku.cz



Partnersství pro inkluzivní mobilitu

SPONSOR AKCE

GENERALI
ČESKÁ POJIŠŤOVNA



městská část
PRAHA-SUCHDOL

Poznávejte architekturu jinak!

OPEN HOUSE
PRAHA

Festival otevřených budov je architektonickým svátkem

Městská část se bude letos účastnit festivalu Open House Praha 2024. V rámci festivalu budou o víkendu 18. a 19. 5. otevřeny desítky pražských budov, do kterých není běžný přístup.

Na Suchdole takto zpřístupníme kapli sv. Václava, areál Zahrad se hřbitovem a Kočárovnu na Brandejsově dvoře.

Festival také nabízí doprovodný program ve formě přednášek, komentovaných prohlídek, koncertů apod. U nás se můžete těšit na poetickou performanci REYNEK / Slova a obrazy z Petrkovy, kterou v pátek

17. května večer předvede v kapli sv. Václava divadelní spolek JEDL.

V Kočárovně pak spolek Radost bude během soboty organizovat tvořivé dílny a večer zde bude tancovačka.

Těší nás, že o opravenou kapli a stavbu nového hřbitova, které v loňském roce získaly prestižní ocenění, je v odborné veřejnosti zájem.

Akcemi v Kočárovně na Brandejsově dvoře se snažíme podpořit opravu celého areálu. Během festivalu si bude moci všechna tři místa prohlédnout široká veřejnost. ~ <https://www.openhousepraha.cz>

[red]



UŽ VÍM, KDE BYDLÍM

Dnešní povídání bude o Budovci



Tato část Suchdola, vystavěná po 1. světové válce, se rozkládá přibližně po pravé straně od fotbalového hřiště mezi ulicemi Suchdolská a Kamýcká. Rozhodující význam pro novou výstavbu na Suchdole měla pozemková reforma, která probíhala mezi lety 1922–1925. Bylo rozděleno asi 50 hektarů půdy na 70 stavebních parcel a 73 políček o velikosti jedné až dvou měř (1 míra byla 1918 m²). Nejprve byl postaven akcíz, budova Správy ministerstva financí, tzv. potravinová daň s čp. 126. Mezi prvními byl postaven domek s čp. 144 v Lysolajské ulici a hospoda pražského podnikatele Ludvíka Kopřivy při Kamýcké ulici, která dostala čp. 131. Budování nové čtvrti se však neobešlo bez různých neshod či slovních šarvátek mezi budoucími sousedy. Začalo se tak mezi místními této části říkat Na rafandě. Teprve na návrh radního Václava Žiliny se obecní zastupitelstvo rozhodlo v roce 1927 pojmenovat tuto čtvrť Budovec na paměť Václava Budovce z Budova a jeho rodu,

kteří patřili k nejvýznamnějším držitelům suchdolského panství. Václav Budovec z Budova byl český politik, diplomat a spisovatel, významná postava politického a církevního života českého stavovského státu ve 2. polovině 16. století a počátku 17. století, účastník známého protihabsburského povstání v roce 1618 a jeden z šlechticů popravených v roce 1621 na Staroměstském náměstí v Praze.

Páteřní ulice spojující ulici Suchdolskou s ulicí Kamýckou byla v době svého vzniku, tj. ve 20. letech 20. století, pojmenována po tomto významném šlechtici. Ulice nesoucí název Budovcova, jedna z největších ulic v této lokalitě měřící přibližně 390 m, byla však po připojení Suchdola ku Praze přejmenována pro duplicitu a dnešní název Budyňská nese podle západočeského města Budyně nad Ohří. Místopisná komise zřejmě vycházela z původu názvu města, který je odvozen z osobního jména Buda ve významu Budova ves (Budovec z Budova). V historických prame-



nech se název objevuje ve tvarech: „in Budin“ (1218), „na Budyni“ (1316), Budynye (1336), Budyna (1352–1405), „de Budinye“ (1400) a „držel Budyni“ (1400). ~

[Z. Kučerová, kronikářka]

Zdroj: Kapitoly z historie Suchdola a Sedlce, Historie Brandejsova statku, Wikipedie, Pražský uličník

Komunitní centrum Půda rozjíždí už třetí rok!



EVROPSKÁ UNIE
Evropské strukturální a investiční fondy
Operační program Praha – pól růstu ČR

V září 2021 jsme otevřeli nové prostory komunitního centra, které jsme nazvali Půda, neboť byly vybudovány z bývalé půdy radnice.

Prostory byly určeny zejména pro komunitní setkávání našich spolků, organizací a aktivních lidí, kteří vytvářejí společenský obraz naší městské části.

MATEŘSKÝ KLUB RYBIČKA, který připravuje pravidelný program pro rodiče s nejmenšími dětmi, tu dostal svoji klubovnu. Půda s Rybičkou úzce spolupracuje i na jednorázových akcích, jako je Den dětí na Půdě, Den Země, Mikuláš, divadélka pro děti nebo maškarní bál.

Další klubovny centra jsme poskytli také ZÁKLADNÍ UMĚLECKÉ ŠKOLE J. HANUŠE z Břevnova, neboť vzrostl zájem suchdolských dětí o hudební obory a dojíždění malých dětí bylo pro mnohé rodiny komplikované. Ve spolupráci se ZUŠ se v sále centra konají koncerty klasické hudby a řada uznávaných muzikantů nám zde v předešlých letech zahrála. Žáci školy se také pravidelně představují na svých koncertech a je vidět, že dělají velké hudební pokroky a hudba je baví.

Také pro pravidelné setkávání KLUBU AKTIVNÍHO STÁŘÍ, kde členky připravují pestrý kulturní i vzdělávací program pro suchdolské seniory, jsou prostory centra vyhovující, neboť si mohou v přilehlé kuchyňce připravit drobné pohoštění pro společné chvíle a využít projekci pro cestovatelské přednášky. Občas si s nimi zahrajeme vědomostní hry a různé doplňovačky, jelikož mezi členkami je i jedna „profí“

hráčka, která se zúčastnila řady televizních soutěží a vydala o tom i knihu.

Čtvrteční odpoledne je pravidelně věnované šachům. V ŠACHOVÉM KLUBU se scházejí nejen dospělí (a to zejména pánové), ale i školní děti, proto že se zde šachy i vyučují. A že je to dobrý koníček na procvičování paměti, logiky a taktiky, o tom není pochyb. Šachisté pravidelně přispívají luštěním do Suchdolských listů a i díky klubu k nám do centra několikrát zavítal šachový velmistr David Navara, což je světová špička v tomto sportu.

Volné dopolední či večerní hodiny se během dvou let provozu rychle zaplnily a dnes Půda žije od rána do večera a často i o víkendu. Se spolkem Suchdol žije alias SLON pravidelně pořádáme KINO SOUSEDŮM, které si díky zajímavým filmovým dokumentům s osobním setkáním s tvůrci našlo řadu příznivců a sál centra je při projekcích zaplněný.

I pro tanec se zde našel prostor – ve středu večer tu pravidelně roztáčí své folklórní kolečko tvůrčí ženy ze spolku RADOST a od února se k nim s touto krásnou aktivitou připojily i školní děti.

Řada místních tanečních párů – příznivců klasických a latinských tanců – se chodí zdokonalovat do TANČÍRNY NA PŮDĚ pod vedením známých profesionálních tanečnic Petry Kostovčikové a Eduarda Zubáka. Je-li na Půdě volno, chodí si latinu zatančit i samotné dámy.

Náplní Půdy není jenom kultura a zábava, ale také pořádání vzdělávacích seminářů; aktuálně běží cyklus přednášek na téma Návrat do práce.

Také SOCIÁLNÍ PORADNA je důležitým nástrojem pro naše spoluobčany, kteří potřebují pomoci ve své nelehké životní situaci. Moje kolegyně Martina Lenertová umí dobře naslouchat, vyhledá, doporučí či poradí, jak v dané situaci pomoci. Je tu k dispozici a můžete si s ní sjednat schůzku.

Od začátku ruské invaze na Ukrajinu pomáháme ukrajinským rodinám, aby se u nás snáze adaptovaly. Probíhají zde pravidelné kurzy českého jazyka pro cizince v několika úrovních, které jsou doplněny i o konverzační klub nebo o poradenskou činnost v oblasti českého práva, školství, pracovních vztahů a jiné další pomoci. Přes léto nabízíme ukrajinským dětem příměstský tábor a pro rodiče letní intenzivní školu českého jazyka. Během roku doučujeme děti i v dalších předmětech, aby zvládly začlenění do českých škol. Často mají i odpolední on-line výuku v rodné ukrajinštině, a tak to nemají jednoduché. Práci jsme nabídli i ukrajinským odborníkům, které pomáhají svým krajanům v oblasti zdravotní péče, psychologické pomoci a také v dětské logopedii.

Využíváme nabízené finanční podpory hl. m. Prahy, UNICEF a Ministerstva vnitra ČR, kteří podporují podobné organizace pravidelnými semináři, sdílením dobré praxe či vzájemným propojováním, abychom mohli pomáhat na lokální úrovni.

Komunitní centrum Půda tedy naplňuje svoje poslání do poslední hodiny. Za to děkuji nejen svým kolegům, odborníkům, externistům i dobrovolníkům, ale také vedení městské části a pracovníkům úřadu, kteří přispívají k bezproblémovému chodu centra. ~

[Zuzana Krumpholcová,
vedoucí KC Půda]



Takové byly suchdolské Vánoce

Koncerty, besídky, kreativní dílny, společenské akce provázely adventní a vánoční období na Suchdole.

Během adventu zněly z KC Půda krásné melodie klasické hudby v podání vynikajících hudebníků, ale i studentů konzervatoře či ZUŠ. Postavili jsme tradiční obecní betlém na náměstí, letos doplněný o nové figurky, které jste vytvořili v keramické dílně DDM Suchdol. U slavnostního rozsvícení vánočního stromu jsme se setkali a zaspívali s dětmi z mateřské i základní školy. Krásná byla také adventní literární dílna v sále komunitního centra, kde spisovatel Robin Král četl dětem o toulkách slona Seladona a výtvarnice Adriana Skálová tvořila s dětmi krásné sloní postavíčky.

Nejmenší děti z Mateřského klubu Rybička se pozdravili s Mikulášem a hodní andělé jim dali dárečky. Zašli jsme také s dětmi a rodiči zaspívat našim seniorům do Centra Horizont, abychom i jim vytvořili úsměv na tváři a přivítali vánoční čas.

Velkou a oblíbenou společenskou akcí je Čertobraní. Letos vánoční atmosféru rozzářily světlé dekorace v podobě andělů a vánoční brány, kde jsme se společně fotografovali. S úžasem jsme sledovali velkoplošný videomapping s 3D efekty a vánoční tematikou. U horkého svařáku jsme si navzájem přáli příjemné svátky a užívali setkání.

Na svátek sv. Lucie uspořádaly suchdolské ženy ze spolku Radost netradiční tajemný průvod v bílých



hábitech, se špičatými nosy a svíčkami v rukách. Průvodu předcházela workshop v Kočárovně na Brandejsově dvoře a magický tanec u ohně. Společný průvod malých i velkých Lucií prošel okolo školy až k suchdolskému betlému. I nové, resp. obnovené české tradice se rodí u nás na Suchdole.

Školáci v ZŠ M. Alše uspořádali tradiční vánoční trhy s kavárnou a vánočním zpíváním. Pěvecký sbor Mikeš také zaspíval spolu se suchdolským sborem Suchdol zpívá v opravené kapli sv. Václava, kde

na každého dýchla harmonie a klid. Kouzlo Vánoc bylo všudypřítomné, ať už na koncertech, nebo na školních besídkách. Takové byly suchdolské Vánoce.

Děkujeme všem organizacím, spolkům a aktivním občanům, že se podílejí na přípravách společenských akcí, které nás sblíží a utvářejí místní tradice.

Přejeme všem hodně sil, pevné zdraví, nápady a kreativitu do dalšího roku. ~

[KC Půda]



Rok s Radostí

L oňský rok jsme se spolkem Radost zakončili tajemnou slavností a průvodem světél v den svátku sv. Lucie. Druhé kolo činnosti našeho spolku jsme roztočili na suchdolském masopustu, dále vyneseme Moranu, postavíme Máj, naučíme se tančit českou besedu a také otevíráme folklórní kroužek pro děti – každou středu v Komunitním centru Půda: 16–17 hodin děti 3–5 let, 17–18 hodin děti 6–9 let. Náplní je taneční a pohybová průprava, taneční hry, lidové písničky a říkadla v koloběhu roku. Dotazy a přihlášky směřujte na e-mail suchdolskara-



dost@gmail.com, sledujte naši facebookovou stránku *Radost-spolek pro okrasu Suchdola a zábavy*



Foto: Tereza Veselá

společenské nebo na Instagramu [radost_suchdol](https://www.instagram.com/radost_suchdol). ~

[red]

HASIČSKÝ ODSTAVEC

Suchdolští hasiči v roce 2023

R ok 2023 byl oproti roku předchozímu pro suchdolské hasiče tím klidnějším. Hasiči celkově zasahovali u 54 případů. Polovinu z nich tvořila technická pomoc – popadané stromy, vnikání do uzavřených prostor, čerpání vody apod. Druhým nejčastějším typem událostí, které jsme řešili, byly požáry, u kterých jednotka zasahovala celkem 13x. Mezi nejvýznamnější požáry, u kterých jednotka zasahovala, se řadí požár stáji na Císařském ostrově, požár střelnice v Sedlci a také požár skladu s nábytkem v pražské části Zličín. Dalšími typy událostí, u kterých jsme zasahovali, jsou např. dopravní nehody, úniky nebezpečných látek, ale i plané poplachy.

Jednotka nejčastěji zasahovala v Suchdole, ale v rámci plošného pokrytí poskytovala pomoc i v jiných městských částech v Praze. V rámci mezikrajské spolupráce jsme vyjžděli do obcí Únětice, Horoměřice, Tuchoměřice a Hostivice.

Vzhledem k tomu, že hasiči se nevěnují jen výjezdové činnosti, mohli jste se s námi setkat na kulturních akcích, jako jsou např. Ča-

rodějnice, Den s hasiči, Miss Agro nebo třeba na Čertobraní. Věnovali jsme se i požární prevenci, a to převážně v mateřských a základních školách, kdy jsme dětem prezentovali naši techniku a vybavení vozidel, seznámili je s prací hasiče a připomněli dětem, jak se správně chovat při mimořádných událostech. Dalšími příležitostmi, kdy jste nás mohli potkat mimo výjezdovou činnost, bylo např. při skrápění ulic vodou v horkých letních dnech, plnění jezírka na komunitní zahradě nebo při praktické části odborné přípravy.

Pevně doufáme, že v příštím roce se s vámi budeme setkávat jen na kulturních akcích či jiné ne-výjezdové činnosti. Avšak pokud se

dostanete do problémů, věřte, že jsme připraveni vám přijet pomoci.

Ke konci roku skončil ve funkci velitele jednotky na vlastní žádost Jakub Bárta. Jménem celé jednotky bych mu chtěl tímto veřejně poděkovat za skvěle odvedenou práci. Jakub ale v jednotce nekončí, a proto se na něj můžete obracet i nadále.

Závěrem chci poděkovat městské části Praha-Suchdol, Magistrátu hl. m. Prahy, městské části Praha 6 a HZS hl. m. Prahy za podporu naší činnosti. Děkuji také všem našim členům, kteří svůj volný čas věnují hasičům, a jejich rodinám, které je podporují. ~

[Michal Frátrik,
JSDH Praha-Suchdol]



Napodobování

Prvních sedm let dětského věku je zásadní dobou pro celý další život. Dítě v tomto období především napodobuje dospělé, jejich jednání, ale i jejich vnitřní postoje. Během tohoto sedmiletí se napodobování proměňuje a řídí se určitými zákonitostmi. Rozhodující úlohu zde hraje to, jak pracujeme se sebou jakožto vzorem, jímž se dítě ve svém napodobování řídí.

Stímto poznáním se mi nelehce vychovávají děti. Znovu a znovu si uvědomuji, že každý můj počin v kontaktu s dětmi povede k tomu, že jej dříve nebo později začnou napodobovat. Žel k mé lítosti mnohem raději a rychleji děti napodobují mé negativní projevy než ty pozitivní. Přestože děti vytrvale každé ráno nahlas zdravím, opakovaně se mi stává, že dítě na mě při příchodu upřeně kouká a kouká. A nic víc. Když však rodič v autě štavnatě ohodnotí jízdu jiného řidiče, tak hned druhý den tento výraz dítě radostně ve školce mnohokrát opakuje. Na výletě okamžitě poznáme, zda dítě s rodiči často chodí ven do přírody, anebo naopak vysedává na gauči. To první radostně vyšlapuje a s nadšením komentuje vše, co vidí. To druhé neustále vzdychá a je pro něho každá terénní nerovnost nepřekonatelná překážka.

Co mě však poslední roky velmi zneklidňuje, to je neschopnost dětí si samy hrát. Zjišťuji, že děti jsou připraveny se nechat vést a nechat se bavit. Ale jakmile jim přenecháme iniciativu, aby si samy našly zábavu a hru, tak se stávají zcela bezradnými. Ve školce máme desítky hraček, stavebnic a her. Po většinu dne zůstávají nedotčené.

Bývaly doby, kdy děti stavěly nádherné stavby z dřevěných kostek, z kolejniček stavěly velká nádraží, která propojovaly s řadou silnic. Dnes v nejlepším případě si jedno či dvě děti jdou kreslit, dvě tři si vezmou lego a tím to končí. Když jdou do herny, kde mají velké molitanové kostky, tak je rozházejí a pak se v nich válí. V tom nejlepším případě z nich něco občas postaví. Mnohem zábavnější je něco rozbit a zničit. Často pozoruji dítě, jak chodí sem a tam a není naprosto schopné si najít hru, která by jej bavila. Raději celé dlouhé minuty kouká a kouká. Jako by naprosto chyběla schopnost fantazie, zájem o něco konkrétního. Samozřejmě, že existují výjimky a nikdy nelze paušalizovat. Je to jen pohled na převažující trend.

Jsem jen v pozici pozorovatele, rozhodně nejsem v pozici toho, kdo může dávat rady a zná důvody této pozvolné změny v chování našich dětí. Mohu se jen domnívat a dedukovat. Je to přemíra interaktivního prostředí, ve kterém se děti pohybují na tabletech a mobilních telefonech? Je to tím, že mají vytvořené virtuální světy, ve kterých se stávají jen postavičkami, které plní zadané úkoly? Je to tím, že vidí své rodiče neustále s mobilem

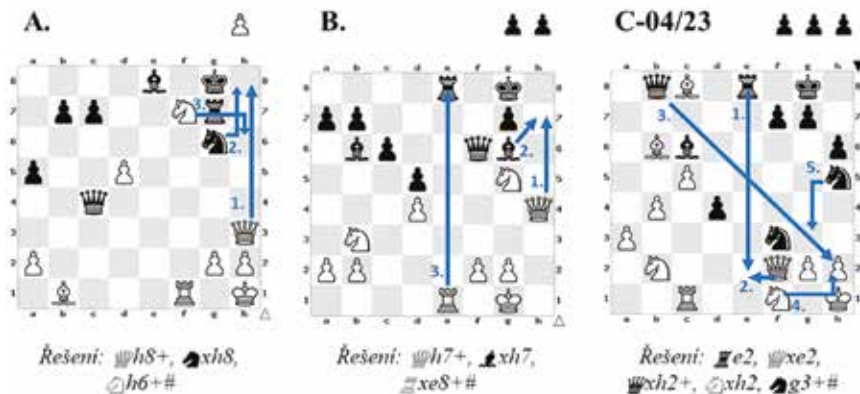
v ruce či před obrazovkou televize? Nevím, hádám.

Učil jsem děti novou míčovou hru a byl jsem vyděšen jejich naprostou strnulostí a neschopností aktivního zapojení do hry. Tuto hru učím děti každý rok a byl jsem překvapen masivní neaktivitou, kterou děti projevily. V brance stály jako vojáci na stráž a sledovaly bez hnutí kutálející se míč. I při rozcvičce, kdy děti mají napodobovat cviky, mě stále více zaráží neohrabanost a topornost v pohybech dětí.

Čím to je? Chodíme málo pěšky? Musíme opravdu tolik jezdit autem? Už neplatí ono staré – po Suchdole se chodí pěšky? Musí jet děti dvě tři zastávky autobusem do školy? U koho to děti vidí? Musíme místo na kole jezdit na elektrokole nebo elektrokoloběžce? Podle mě není na místě se děti ptát, zda chtějí jet do školky autem, případně zdali do školky chtějí vůbec jít. My rodiče nejlépe víme, co je pro dítě dobré. Děti netuší, co je správné a co je dobré pro ně, aby si vybraly správně. Spíš si děláme jako rodiče alibi, když se nám něco nechce, že to vlastně chtělo dítě. Ale na tyto otázky si musíme každý odpovědět sám. Jdu si raději zaběhat, protože mě bolí pozadí. ~

[Stanislav Zelený]

Řešení šachových úloh.



Haló, haló, tady KLAS

Opět uběhl další rok, který sice přinesl pár vrásek navíc, ale my v KLASu (Klub aktivního stáří) stále pořádáme zajímavé akce a setkání.

Na začátku nového roku jsme se zájmem sledovali cestovatelskou besedu Marka Kováře, který s batohem na zádech procestoval různé destinace napříč kontinenty. Promítal nám fotografie z pralesa v Ugandě a Tanzánii, kde dokumentoval gorilí tlupy, poznával domorodce a dostal se tam, kam my, normální smrtelníci a plážoví turisté, nikdy nezavítáme.

Druhým lednovým setkáním byl flétnový koncert souboru AULOS, který vede MUDr. Eva Čadková. Toto hraní na flétny nás trochu vrací o mnoho a mnoho let zpět do mládí, kdy jsme sami nebo jako rodiče s dětmi chodili „pískat“ na flétničky k panu profesorovi Žilkovi. Je až neuvěřitelné, že tato flétnová „rodina“ se pořád v suchdolské škole schází a rozrůstá

se o nová pokolení. Je to krásné vzpomínání a skutečný koncert je ještě lepší!

Do pravidelného programu KLASu také zahrnujeme hádanky a hry, neboť je u toho velká legrace, jak si trénujeme naši paměť.

Na jaře chystáme další cestovatelské besedy, country koncert, ale i dubnové a květnové výlety po zámčích, parcích a jiných krásách naší zemičky.

Ráda bych vás jménem KLASu pozvala mezi nás, abyste s námi společně trávili dvakrát v měsíci příjemné odpoledne. Setkáváme se vždy v úterý od 15 hodin v klubovně Komunitního centra Půda na suchdolské radnici, kam se pohodlně vyvezete výtahem až ke stolu.

Jste srdečně zváni! ~

[Inka Slabá,
koordinátorka programu KLAS]



Z JEDNÁNÍ ZASTUPITELSTVA

Zastupitelstvo MČ Praha-Suchdol na svých jednáních dne 23. 11. 2023 a 8. 2. 2024 kromě jiného:

~ vzalo na vědomí, že rada městské části zahájila přípravu na instalaci FVE na střeších bytových domů v ulici U Kruhovky 940-943, jejíž součástí bude výměna krytiny na BD 940-941, menší opravy střešní konstrukce a obnova elektroinstalačních rozvodů.

~ schválilo znění zásadních připomínek městské části Praha-Suchdol ke změně ÚP Z 3827 Koordinovaný rozvoj Nového Sedlce ve znění, jak bylo zasláno dle 14. 11. 2023 Odboru územního rozvoje MHMP.

~ schválilo rozpočet městské části Praha-Suchdol a návrh finančního plánu zdaňované činnosti na rok 2024.

~ schválilo granty městské části Praha-Suchdol na rok 2024 v celkové výši 500 tisíc Kč.

~ schválilo poskytnutí darů subjektům poskytujícím sociální služby občanům MČ:

- Domov sv. Karla Boromejského v Řepích ve výši 120 000 Kč za účelem zajištění možnosti využití lůžek LDN, lůžek zdravotně-sociálních a odlehčovacích služeb občany městské části,

- Horizont - centrum služeb pro seniory, středisko Diakonie a misie Církve československé husitské ve výši 390 000 Kč na provoz pečovatelské služby a denního stacionáře v městské části,

- Domov Sedlec SPMP o.p.s. ve výši 60 000 Kč na provoz chráněného bydlení v městské části Praha-Suchdol.

~ na základě předložených podkladů od sportovních organizací o činnosti oddílů, počtech členů a aktivitách pro veřejnost schválilo poskytnutí následujících peněžitých darů na podporu práce s mládeží tělovýchovným organizacím působícím na území MČ:

- Tělovýchovná jednota Slavoj Suchdol, z.s. ve výši 570 000 Kč,
- Tělovýchovná jednota Sokol Suchdol-Sedlec ve výši 160 000 Kč.

~ vzalo na vědomí, že městské části byla na základě žádosti o poskytnutí dotace v rámci výzvy Malá kulturní a kreativní centra, vyhlášené v Národním plánu obnovy, přidělena dotace ve výši 9 220 948 Kč na přípravu a realizaci projektu „Kočárovna - kreativní centrum při MČ Praha-Suchdol“.

Kompletní zápisy ze zasedání zastupitelstva a rady městské části jsou k dispozici i na stránkách www.praha-suchdol.cz. Přečíst si zápis on-line můžete i v místní veřejné knihovně, kde je přístup k internetu zdarma.

Příští zasedání Zastupitelstva městské části Praha-Suchdol se koná ve čtvrtek 11. 4. 2024 od 18 hodin.

Vánoční Rybička aneb Ten vánoční čas, radost nesl zas

Předvánoční termíny se nám lektorkám z Mateřského klubu Rybička začaly plnit akcemi již během podzimu.

A tak bylo hned jasné, že plánovaný program bude nabitý a pestrý. Cílem bylo zapojit a potěšit příznivce Rybičky všech věkových kategorií.

Pro ty nejmenší jsme připravili ve spolupráci s Komunitním centrem Půda 4. prosince Mikuláše bez strašení, kam měli čerti vstup přísne zakázán! Místo nich se v sále objevili tři andělé, kteří vyčarovali dětem pravou koulovačku, sněhuláka a nakonec přivolali i samotného Mikuláše s nadílkou!

Tvořivé maminky si v prosinci přišly na své při workshopu Odlévání mýdel a také při tvoření originálních háčkovaných ozdob s Terezou Dodd. Potřebnou chvíli uklidnění nabídla Dopolední kavárnička – Adventní čas, kde se vánoční nálada rozvinula naplno.

Druhá adventní neděle 10. prosince přinesla bohatý program pro malé i velké. Odpoledne patřilo v sále Komunitního centra Půda dětem. Program zahájily krásným vystoupením děti ze souboru Muzihrátky, které dokázaly svými písničkami a tanečky zahřát u srdíčka snad každého, kdo přihlížel. Závěr hudebního programu popojil společným tancem děti, rodiče, babičky i dědečky a byla to jedna velká radost. Následná pohádka, prodej ručně vyráběného zboží a vánoční fotokoutek už jen dotvořily krásný společný zážitek všech zúčastněných.

V pátek 15. prosince jsme se setkali s dětmi z Rybičky i ze školky u originálního suchdolského betléma. Společné zpívání koled a následná procházka k Horizontu nás zahřály lépe než teplý čaj. O to více radosti jsme pak mohli předat seniorům, kteří nás jako již tradičně očekávali u velikého okna a spolu s dětmi si zazpívali své oblíbené koledy.

Vánoční svátky se již opravdu přiblížily a my jsme se ještě sešli s dětmi a rodiči ve středu 20. prosince na Vánoční besidce v Rybičce. Ještě naposledy jsme měli šanci oprášit koledy, vyměnit si recepty na zaručeně nejlepší cukroví a inspirovat Ježíška ke splnění toho nejlepšího dárku. Pak už jsme se odebrali domů ke svým milým, abychom se stihli naladit a doladit vše potřebné pro pohodové svátky.

Úsměv, radost, naděje, inspirace, podpora, uznání, sounáležitost, pochopení... – to byl náš recept na ty nejhezčí chvíle s vámi a vašimi dětmi v roce 2023. Velmi si přeje, aby i v roce 2024 bylo mnoho příležitostí k setkávání v Mateřském klubu Rybička. A co jsme pro vás připravili? Od pondělí do čtvrtka se budeme scházet na dopoledních programech s různým zaměřením. Pondělní Notičky nabídnou zpívání při klavíru, tanečky a pohádku s písničkami. Při Konících v úterý se protáhnou a proběhnou děti i rodiče, nebude chybět ani oblíbená opičí dráha. Středeční Lišky (dříve Jazyčkohrani) povedou děti formou her k lepší komunikaci a rozvoji řeči. Žabky, které můžete navštívit ve čtvrtek, nabídnou montessori hrátky – smyslově poznávací, pohybové a výtvarné činnosti v duchu pedagogiky Marie

Montessori. V pondělí odpoledne zveme trochu starší děti (3–6 let) na kroužek Muzihrátky. Tam si zazpívají, zahrají na Orffovy nástroje nebo xylofonky, zatančí a také nacvičí vystoupení pro veřejnost. Středeční podvečery patří v Rybičce klubu Pro mamky. K dosavadním výtvarným dílnám, workshopům a přednáškám přibudou vzdělávací cykly – například Návrat do práce s Anetou Soldánovou. A pak jsou tu ještě Zážitkové pátky, kdy navštívíme muzea, divadla, chodíme za zvířátky nebo otevíráme Rybičku dětem z mateřské školy. Těšíme se na všechny, kteří mají o Rybičku zájem. O všech aktivitách MK Rybička informujeme na webu www.klubrybicka.cz, najdete nás v Suchdolské Mozaice, na facebooku a instagramu. ~

[Za tým Rybičky
MgA. Hana Samešová]



Jeden svět

Spolek SUCHDOL SOBĚ ve spolupráci s městskou částí Praha-Suchdol a Komunitním centrem Půda bude u nás na Suchdole pořádat Pražské ozvěny Mezinárodního filmového festivalu o lidských právech Jeden svět. V období 2.–21. dubna se uskuteční 5 veřej-

ných filmových projekcí s navazujícími debatami a 10 školních projekcí. Slavnostní zahájení spolu s promítáním prvního dokumentu proběhne v úterý 2. dubna, další projekce budou 8. 4., 14. 4. a 17. 4. v KC Půda. Závěrečná projekce spolu se zajímavým programem

i pro rodiny s dětmi je plánována na nedělní odpoledne 21. dubna v Kočárovně v areálu Brandejsova dvora. Informace o filmech a besedujících budou postupně zveřejňovány.

Těšíme se na setkání. ~

[red]



Možnost využití služeb domova v Řepích

Pokud potřebujete využít pro své blízké léčebnu dlouhodobě nemocných, můžete se obrátit na Domov sv. Karla Boromejského (www.domovrepy.cz), kterému městská část přispívá na lůžko pro své občany. Kromě LDN nabízí Domov také odlehčovací pobytové služby, které můžete využít, pokud dlouhodobě

pečujete o osobu se sníženou soběstačností a víte, že např. dva týdny se nebudete moci o tuto osobu starat.

Pro prvotní informace o Domově napište na e-mail: poradenstvi@domovrepy.cz nebo můžete ve všední dny mezi 8. a 16. hodinou zavolat na telefon: 770 142 020.

Se žádostí o přijetí se obraťte na sociální pracovnice v domově: Bc. Kateřina Aubrechtová (katerina.aubrechtova@domovrepy.cz) nebo Mgr. Petra Kornienková (petra.kornienkova@domovrepy.cz). ~

[red]

Mše svaté v kapli sv. Václava

Mše svaté v kapli sv. Václava zajistí Římskokatolická farnost u kostela sv. Matěje Praha-Dejvice.

- ~ jarní mše - sobota 16. března v 18 hod.
- ~ sobota 20. dubna v 18 hod.
- ~ sobota 18. května Bohoslužba za krajinu na Sedleckých skalách v 15 hod.
- ~ sobota 22. června v 18 hod.



INZERCE

**MALÍŘI POKOJŮ,
LAKOVÁNÍ RADIÁTORŮ**
TEL.: 775 423 227

KOMPLETNÍ MALÍŘSKÝ SERVIS,
DŮRAZ NA KVALITU A ČISTOTU
PO NAŠÍ PRÁCI NENÍ TŘEBA UKLÍZET
www.malirivpraze.cz

**V SUCHDOLSKÝCH
LISTECH MŮŽE BÝT I VÁŠ
INZERÁT**

Příjem inzerce: tel. 222 361 419
redakce@praha-suchdol.cz

ODVOZ STARÉHO NÁBYTKU NA SKLÁDKU

Vyklízíme sklepy, byty, pozůstalosti, zahrady atd.

Naložíme a odvezeme za rozumnou cenu. Stěhování. Tel.: 773 484 056

Luštění a hry se soutěží

Milé čtenářky, milí čtenáři,
věděli jste, že rok 2024 je Rokem české hudby? Pojdte si s námi tedy zaluštit hudební osmisměrku.
Tentokrát jsme se inspirovali u řeckého filosofa Epikúra: „**Neodkládejte...**“ Závěr citátu, který najdete v tajence, může být zároveň přáním do nového roku.

Dále jsme pro vás připravili několik šachových úloh. Jako obvykle jsou dvě šachové úlohy pro zábavu a jedna (C-01/24) je soutěžní. Budeme se těšit na vaše řešení na e-mailu sachy.prahasuchdol@gmail.com, a to nejpozději do 15. 4. 2024 do 17 hodin. Nejúspěšnější řešitel(é) od nás obdrží poukázku v celkové hodnotě 600 Kč do suchdolské drogerie U Hrocha. Šachovou úlohu z minulého čísla správně vyřešili tři suchdolští šachisté: Alex Bernášek, Jiří Fišer a Jiří Ullman. Všichni našli vítěznou kombinaci, která začínala tahem černé věže na e2. Všem výhercům gratulujeme!

Správná řešení k úlohám A a B z tohoto čísla a kompletní řešení soutěžní úlohy z minulého čísla (C-04/23) najdete na straně 20.

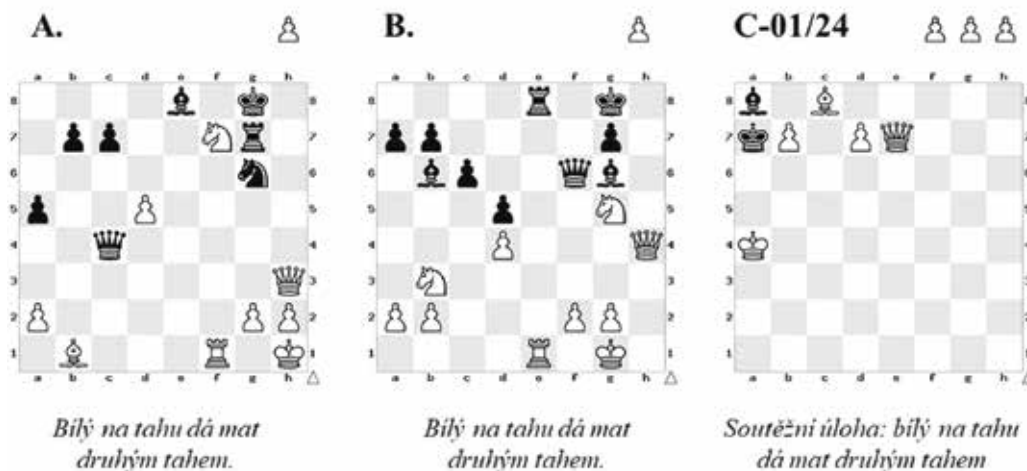
Přejeme vám spoustu zábavy při luštění.

[Kateřina Dušková a Félix Galán Fernández]

AKORD, BASA, BUBEN, DÉ, DIRIGENT,
DVOŘÁK, FLÉTNÁ, HARFA, HARMO-
NIKA, HLAS, HOUSLE, JANÁČEK,
KLARINET, KMOCH, KRYL, KYTARA,
MELODIE, NOTA, PÍSEŇ, PÍŠŤALKA,
PONCAR, SBOR, SMETANA, TAKT,
TENOR, TÓN, TRUMPETA, UKULELE,
VACEK, VEJVODA, ZEMAN, ZPĚVAČKA



Zadání šachových úloh.



PŘIJMEME



Kamýcká 15, Praha-Suchdol

OBCHODNÍHO ŘEDITELE

Náplň práce:
Péče o tým obchodních zástupců
Péče o portfolio nabízených produktů
Řízení dalších expanzí firmy

Požadujeme:
Zkušenost na obdobné pozici
Zkušenost se zahraniční expanzí
ideálně Německo

OBCHODNÍHO ZÁSTUPCE

Nouzové osvětlení/interiérové osvětlení

Náplň práce:
Péče o produkty a firmy
Akvizice nových zákazníků
Podíl na rozšiřování produkt. portfolia



Firemní benefity

-  Penzijní připojištění
-  Nákupy sortimentu s výraznou slevou
-  5 týdnů dovolené
-  Pravidelné teambuildingy
-  Karta MultiSport

A mnoho dalšího...



Projektová podpora

Náplň práce:
Vyhledávání alternativních řešení v oblasti osvětlení a elektro
Práce s projekty v CAD programech

Požadujeme:
Znalost PC, AutoCAD nebo dalšího grafického programu
Znalost v oboru elektro

Nástupní plat 35.000,-



Elektro-technik

Náplň práce:
Montáž osvětlení u našich zákazníků
Výroba osvětlení dle návrhu

Požadujeme:
Vyhláška 50/78 Sb.
Řidičský průkaz sk. B
Zodpovědnost a samostatnost

Nástupní plat 45.000,-



Skladník - řidič

Náplň práce:
Rozvážení zboží stálým zákazníkům
Výpomoc na skladu

Požadujeme:
Řidičský průkaz sk. B
Spolehlivost

Nástupní plat 32.000,-

Svůj životopis zašlete emailem na prace@elmetlight.cz,
Nebo zanezte na kamennou prodejnu ElmetGroup
na adrese Kamýcká 15, Praha-Suchdol



<https://www.elmetgroup.cz/>

ZÁMEČNICTVÍ-KREJZA**-KOVOVÝROBA-**

- mříží a katrů
- vrat a plotů
- schodů a zábradlí
- ocelových dveří
- portálů a výkladů
- nájezdových ramp
- markýz
- kovového nábytku
- zastřešování prostorů a mnoho dalšího...

-smluvní ceny-levná kvalitní práce samozřejmostí-

KONTAKT: adresa: Kamýcká 870/135, P-6 Suchdol
 mobil: 732 444 285, 732 359 126
 e-mail: zamecnictvi@centrum.cz
www.zamecnictvi-krejza-praha.cz

Dama okna
plastová a hliníková okna**Plastová a hliníková okna v té nejlepší kvalitě**

- zimní zahrady
- markýzy
- servis a seřízení oken
- sítě proti hmyzu
- okenní parapety PVC, ALU
- rolety, žaluzie
- zednické práce
- garážová vrata

Osvobození 623/30, Praha-Suchdol | mobil: 773 598 940
 e-mail: info@damaokna.cz | www.damaokna.cz

ZÁMEČNICTVÍ**ZDENĚK PLEŠNER ml.**

- 🔒 zabezpečení bytů a domů
- 🔑 systém generálního klíče
- 🔧 výroba plotů a brán na elektrický pohon + zábradlí
- 🔩 montáž dveřního a okenního kování
- 🔩 výroba mosazného kování
- 🔩 zakázková výroba
- 🔩 oprava starých zámků soustružnické práce
- 🔩 kovovýroba
- 🔩 otevírání zabouchnutých dveří bytů

DOPRAVA PO SUCHDOLE ZDARMA

Zdeněk Plešner ml., tel.: 602 196 366
 Kamýcká 814/125, Praha-Suchdol
 e-mail: zdenek.plesner@repasekovani.cz

www.repasekovani.cz



EGYTA

„SPLNÍME VAŠE SNY“

STAVBY
NA KLÍČFASÁDY:
REALIZACE,
OPRAVYREKONSTRUKCE
BYTŮ A DOMŮPVC, ALU OKNA,
DVEŘE A ZIMNÍ
ZAHRADYSTÍNÍČÍ
TECHNIKAPŮJČOVNA
A PRONÁJEM
LEŠENÍ
A PŘÍVĚSNÝCH
VOZÍKŮ

tel.: 773 59 89 40, 721 85 61 03

info@egytagroup.cz, www.egytagroup.cz**Prodej pozemku o rozloze 1110 m² v Úholičkách**

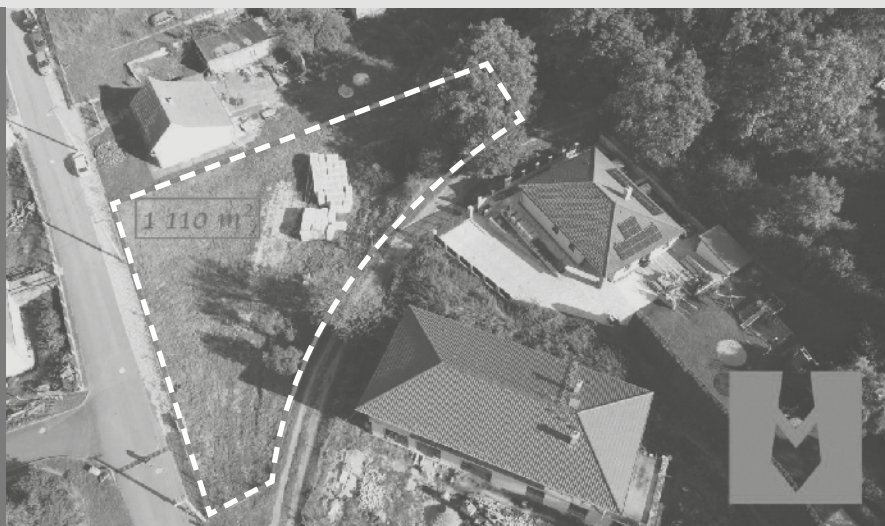
Nachází se v klidné neprůjezdné ulici blízko centra obce. Pozemek je převážně rovinný, mírně svažité na východní straně. Přípojka ke kanalizaci a dalším sítím připravena včetně optiky. Pozemek má již schválený projekt rodinného domu 4+kk.

Cena 10 890 000 Kč včetně kompletních služeb.



Malgen

Kontakujte našeho makléře
 ještě dnes: 774 729 538,
reality@malgen.cz





PROMM

LADISLAV JANDA

Naše firma se specializuje na rekonstrukce koupelen, kuchyní a celých bytových jednotek v panelových a rodinných domech.

Jsme česká rodinná firma založená již v roce 1993.

Kontakt:
Svárov u Unhoště, 273 51 Unhošť

Ladislav Janda tel.: 736 486 386
ladislav.janda@promm.cz

Martin Janda tel.: 739 305 973
martin.janda@promm.cz

www.promm.cz



= zednické práce, zateplení, fasády
= instalatérské a topenářské práce



= elektrikářské práce
= obkladačské práce



= podlahářské práce s dodávkou PVC, plovoucích podlah a koberců, pokládka vinylových podlah, renovace parket



= sádkartonářské práce
= dodávka a montáž kancelářského nábytku



= dodávku oken, dveří a schodišť
= dodávku kuchyňských linek a vestavných skříní



= malířské a lakýrnické práce
= mytí oken a kompletní úklid
= výstavba RD

Kompletní rekonstrukce domů a bytů

pizza **Suchdol**



pizza

burgery, křídla

IG: pizza_suchdol

FB: pizzasuchdol

www.pizzasuchdol.cz



U LEDŇÁČKA
BISTRO

catering

rozvozy obědů

IG: bistro_u_lednacka

FB: bistroulednacka

www.u-lednacka.cz



Vaše **zahrada**
od projektu
po **údržbu**

kvalita se zárukou

Projekce a realizace zeleně
Automatické závlahové systémy
Zahradní jezírka – koupací, okrasná
Předpěstované travní koberce
Střešní zahrady
Údržba zahrad



BAOBAB – péče o zeleň s.r.o. | Rýznerova 3/24, 252 62 Únětice
mobil: 731 659 881 | tel./fax.: 224 319 917 | e-mail: realizace@baobab.cz
www.baobab.cz f zahradybaobab