



**Studie rozvoje Suchdola 2035+
ZADÁNÍ**

ver. 04/2023

OBSAH

1.	Základní identifikační údaje.....	3
2.	Úvod.....	3
3.	Účel a cíle studie.....	3
3.1	Účel studie.....	3
3.2	Cíle studie.....	3
4.	Vymezení a charakteristika řešeného území.....	4
5.	Hlavní problémy k řešení.....	4
6.	Požadavky na řešení studie.....	4
A.	ANALYTICKÁ ČÁST	5
B.	NÁVRHOVÁ ČÁST	5
6.1	Celková koncepce.....	5
6.2	Struktura území.....	5
6.3	Dopravní infrastruktura.....	5
6.3.1	Městská hromadná doprava.....	5
6.3.2	Pěší doprava a cyklistická doprava.....	6
6.3.3	Osobní automobilová doprava.....	6
6.4	Zelená a modrá infrastruktura.....	6
b)	zohlední dokument Strategie adaptace hl. m. Prahy na změnu klimatu.....	6
6.5	Technická infrastruktura.....	6
6.6	Veřejná vybavenost.....	6
6.7	Podmíněnost staveb.....	7
7.	Obsah studie.....	7
7.1	Požadavky na textovou část.....	7
7.2	Požadavky na grafickou část.....	7
7.3	Předpokládané náklady a termíny (doba zpracování) studie.....	8
8.	Další požadavky na obsah a formu zpracování studie.....	8
9.	Použité zkratky.....	8
10.	Přílohy.....	9

1. Základní identifikační údaje

Název:	Studie rozvoje Suchdola 2035+
Lokalita:	městská část Praha-Suchdol
Katastrální území:	Suchdol a Sedlec
Objednatel:	městská část Praha-Suchdol
Datum:	duben 2023

2. Úvod

Na území městské části Praha-Suchdol (dále také jako městská část nebo MČ) se nachází významné nezastavěné plochy, které se dle aktuálně platného Územního plánu sídelního útvaru hl. m. Prahy (dále také jako územní plán nebo ÚP) nachází v zastavitelném území. K jejich zastavění dosud nedošlo z několika různých důvodů, např. složitých majetkových poměrů, nedostatečných kapacit technické infrastruktury (ČOV) a také kvůli nejasnostem ohledně rozsahu koridoru silničního okruhu kolem Prahy. Aktuálně také probíhá příprava a projednávání několika změn územního plánu, které pravděpodobně umožní větší rozsah zástavby na stávajících nebo nových zastavitelných plochách. Vzhledem k tomu, že veřejná vybavenost a infrastruktura území MČ je již nyní nedostatečné, je nutné souběžně s navrhovanou budoucí bytovou výstavbou definovat požadavky na doplnění veřejné vybavenosti území městské části. V rámci projednávání jednotlivých investičních záměrů nelze bez znalosti či vymezení dlouhodobého rozvoje MČ definovat požadavky na nezbytnou infrastrukturu a s tím související plochy, které podmiňují bytovou výstavbu, a nelze odpovědně ani definovat kontribuce od investorů.

Na základě výše uvedených skutečností a vzhledem k tomu, že na úrovni ZUR, ÚP a budoucího územního plánu hl. m. Prahy tzv. Metropolitního plánu (MPP) není dostatečně zajištěn a definován podrobnější rozsah cílové vybavenosti území pro postupnou výstavbu jednotlivých záměrů, zastupitelstvo MČ se usneslo nechat si zhotovit odborný podklad pro potřeby zajištění vyváženého rozvoje městské části a pro připomínkování jednotlivých záměrů. Zpracování studie bude probíhat ve dvou hlavních fázích:

1. Zpracování analytické části A, projednání s objednatelem, prezentace veřejnosti, úpravy, schválení.
2. Zpracování návrhové části B, projednání s objednatelem, prezentace veřejnosti, úpravy, schválení.

3. Účel a cíle studie

3.1 Účel studie

Vzhledem ke kapacitám výstavby vymezených v platném ÚP, v projednávaných změnách ÚP a v MPP lze předpokládat v následujících letech na území MČ rozsáhlou výstavbu. Hlavním účelem studie rozvoje Suchdola 2035+ (dále také jako studie) je vytvořit odborný podklad pro připomínkování jednotlivých stavebních záměrů, studií a změn územního plánu a pro stanovení a specifikaci kontribucí z pohledu městské části roku 2035. Jedná se tedy o návrh příslušných limitů a kapacity území na základě využití ÚP, MPP a dalších dosud zpracovaných podkladů, které povedou k odborné diskusi nad celkovým rozvojem území městské části s převažující strukturou a charakterem zahradního města. Studie doporučí rozvahu rozvoje celého území městské části.

3.2 Cíle studie

Cílem studie je zpracování koncepčního dokumentu, který navrhne podmínky pro udržitelný rozvoj celého území městské části a pro kvalitní veřejný prostor a životní prostředí. Studie stanoví limity a kapacity výstavby v jednotlivých lokalitách (označení a vymezení „lokalit“ užívané v zadání není totožné s MPP). Studie dále stanoví požadavky na rozsah potřebné veřejné vybavenosti a na zajištění dopravní obsluhy území. Lokality budou řešeny koncepčně, tzn. bez podrobného členění na jednotlivé bloky a uliční síť.

Studie dále přiměřeně zohlední dopady budoucího stavebního vývoje, především bytové zástavby v sousedních obcích Středočeského kraje na území městské části a vazby na sousední městské části.

Studie určí, doporučí a navrhne pro území městské části:

- a) syntézu, vyhodnocení a začlenění jednotlivých předpokládaných záměrů,
- b) předpokládaný počet obyvatel kolem roku 2035,
- c) pro parametrickou regulaci v transformačních a rozvojových plochách MPP další nezbytné podrobnější parametry rozvoje:
 - - upřesní charakter a uspořádání zástavby v jednotlivých lokalitách,
 - - výšku zástavby,
 - - způsob využití,
 - - kapacity zástavby jednotlivých rozvojových a transformačních lokalit;
- d) nezbytnou veřejnou vybavenost a její optimální umístění s ohledem na předpokládaný rozvoj Suchdola a zachování konceptu města krátkých vzdáleností,
- e) základní dopravní infrastrukturu (dále také jako DI) pro osobní a veřejnou dopravu,
- f) základní koncepci veřejných prostranství a nestavebních bloků (včetně parků):
 - včetně koncepcí zelené, modré a technické infrastruktury.

a to zejména na základě:

- návrhu MPP ve fázi veřejného projednání,
- stávajícího ÚP a projednávaných změn ÚP,
- doporučení zpracovatele na případné odůvodněné snížení/rozšíření o další HPP,
- studií, záměrů a podkladů dle přílohy č. 2
- předpokládané koncentrace stávající výstavby,
- projednávání se zadavatelem, připomínek veřejnosti a konzultací s HMP a IPR.

4. Vymezení a charakteristika řešeného území

Řešeným územím je celá oblast městské části Praha-Suchdol, která se nachází na severozápadním okraji hl. m. Prahy na hranici se Středočeským krajem. Jedná se o katastrální území Suchdol a Sedlec. Hlavní dopravní osou území je ulice Kamýcká, která je vedena v severozápadním a jihovýchodním směru. Další významné komunikace v území jsou ulice Suchdolská, Internacionální a Sídlištní. Hranice řešeného území je vymezena v příloze č. 1.

V rámci řešení širších územních vazeb, především dopravních a spádových oblastí pro veřejnou vybavenost, je nutné zohlednit a koncepčně řešit prostorové, provozní a funkční vazby MČ na širší okolí, a to jak na sousední městské části, tak na obce ve Středočeském kraji.

5. Hlavní problémy k řešení

Studie bude řešit zejména následující:

- a) chybějící komplexní rozvaha rozvoje celého území MČ a s tím související kapacity území (maximální počet obyvatel vs. kvalita žití),
- b) veřejnou vybavenost, její provázanost, umístění a především její kapacity s ohledem na předpokládaný počet obyvatel,
- c) systém dopravy v území v návaznosti na připravované dopravní stavby dořešit v souvislosti s předpokládaným počtem obyvatel,
- d) identifikaci dalších problémů v kapacitách veřejné infrastruktury,
- e) prostupnost území pro chodce a cyklisty v návaznosti na okolní městské části a obce.

6. Požadavky na řešení studie

- a) Studie bude obsahovat část A – analytickou a část B – návrhovou.
- b) Studie bude zpracována a projednávána po jednotlivých částech A a B za účasti veřejnosti.
- c) Studie bude vycházet ze základní prostorové koncepce stanovené MPP a parametrů platného ÚP s tím, že případně doporučí úpravy a změny.

- d) Textová a tabulková část studie bude v částech obsahujících přímé vazby na územně plánovací dokumentaci důsledně rozlišovat MPP a ÚP.
- e) Studie zohlední pro rozvahu kapacit území jak stávající stav území, tak všechny plánované projekty v rámci všech územně plánovacích procesů (základní záměry uvedeny v příloze č. 2).
- f) Součástí předmětu plnění je účast na projednávání studie se zadavatelem, veřejností, dotčenými organizacemi, provozovateli a orgány, HMP a IPR včetně zapracování připomínek.

A. ANALYTICKÁ ČÁST

Studie bude v analytické části vycházet ze zadávacích podkladů (příloha č. 2) a veřejně dostupných územně plánovacích dokumentací a podkladů včetně Územně analytických podkladů hl. m. Prahy (dále také jako ÚAP), a to v rozsahu nezbytném pro zpracování jejího návrhu. Analytická část bude shrnuta závěrečným vyhodnocením a problémovým výkresem.

B. NÁVRHOVÁ ČÁST

6.1 Celková koncepce

Studie:

- a) stanoví celkové optimální kapacity území (počet obyvatel a HPP) s ohledem na zachování charakteru převážně zahradního města a hodnotného přírodního prostředí. Cílem je vytvoření města krátkých vzdáleností díky dostatečné veřejné vybavenosti (komerční, občanská a rekreační vybavenost) i novým pracovním příležitostem,
- b) doporučí s tím související kapacity veřejné infrastruktury a veřejné vybavenosti,
- c) navrhne dotvoření a úpravy páteřního systému dopravy v území,
- d) doporučí základní podmínky pro realizaci navrhované výstavby,
- e) navrhne doplnění stávající sítě zelené a modré infrastruktury s důrazem na vazby a propojení s navazujícím územím,
- f) doporučí přiměřenou ochranu historické a technické architektury, přírody a dalších prvků spolupodílejících se na identitě místa,
- g) bude respektovat stávající hodnoty řešeného území i území navazujícího,
- h) vymezení základní rizika spojená s rozvojem MČ v případě překročení navrhovaných kapacit území.

6.2 Struktura území

Studie navrhne:

- a) vymezení rozvojových a transformačních ploch,
- b) charakter zástavby jednotlivých lokalit,
- c) následující parametry – maximální výšku nově navrhované zástavby, rozsah velikosti pozemků, šířku komunikací resp. doporučené uliční profily
- d) způsob/účel využití stavebních i nestavebních lokalit,
- e) páteřní cestní síť ve stavebních i nestavebních lokalitách.

Navržená struktura zajistí dobrou prostupnost územím, přirozené propojení odlišných stávajících struktur v území a podpoří přirozenou orientaci v zástavbě a veřejných prostranstvích.

6.3 Dopravní infrastruktura

Studie doporučí celkovou koncepci místní dopravní infrastruktury:

- a) zohlední nároky všech druhů dopravy,
- b) prověří kapacity a limity dopravní infrastruktury a případně navrhne doplnění a úpravy.

6.3.1 Městská hromadná doprava

Studie:

- a) zohlední návrh nové tramvajové trati Podbaba-Suchdol (TT) a doporučí případné úpravy řešení uličního prostranství s ohledem na průchod TT.
- b) zohlední obslužnost řešeného území hromadnou dopravou a v případě potřeby navrhne její úpravy,

6.3.2 Pěší doprava a cyklistická doprava

Studie:

- a) posoudí prostupnost území pro chodce a doplní chybějící vazby i mimo zastavěné území, vše ve vztahu k navrhované tramvajové trati,
- b) posoudí prostupnost území pro cyklisty, doplní chybějící vazby i mimo zastavěné území.

6.3.3 Osobní automobilová doprava

Studie:

- a) prověří a případně rozšíří síť tzv. „sběrných komunikací“ s cílem omezovat dopady nové výstavby na stávající nevyhovující uliční síť,
- b) vymezí dopravní rizika v souvislosti s navrhovanou výstavbou,
- c) navrhne optimální kombinaci jednotlivých druhů dopravy,
- d) navrhne v míře podrobnosti odpovídající studii problematiku dopravy v klidu, a to zejména s ohledem na:
 - požadavek nezvyšovat počet parkovacích míst na povrchu, především ve veřejném prostoru,
 - riziko zvýšení individuální dojíždky v důsledku dostupnějšího parkování v oblasti,
 - plánované vybudování parkoviště P+R v oblasti dopravního terminálu Výhledy – zde prověří kapacitu a možnost etapizace.

6.4 Zelená a modrá infrastruktura

Studie:

- a) navrhne nové struktury provázané modrozelené infrastruktury – plochy parků, veřejných prostranství zeleně a kompozičně významných stromořadí ve vzájemné návaznosti a ve vazbě na stávající systém zeleně,
- b) zohlední dokument Strategie adaptace hl. m. Prahy na změnu klimatu.

6.5 Technická infrastruktura

Studie posoudí základní kapacity stávající technické infrastruktury (dále také jako TI) a navrhne její úpravu pro optimální obsluhu řešeného území, tedy pro současnou i navrhovanou zástavbu.

V rámci studie budou:

- a) vyhodnoceny stávající deficity TI,
- b) identifikovány potřeby posílení či obnovy TI plynoucí z plánované výstavby,
- c) zohledněny návrhy přeložek nadřazených sítí a zařízení technické infrastruktury souvisejících se stavbou Pražského okruhu a dále se změnou ÚP č. 3827.

6.6 Veřejná vybavenost

Studie prověří a stanoví kapacity pro potřebnou veřejnou vybavenost a to především:

- mateřské, základní a střední školy, základní umělecké školy,
- hřiště a sportovní areály,
- lékařské ordinace pro dospělé a děti,
- veřejnou správu,
- obchodní síť a služby
- nerušící výroba a administrativa
- odpadové hospodářství

V rámci studie se požaduje řešit nároky na veřejnou vybavenost pro předpokládaný počet osob využívajících území s ohledem na širší vztahy a optimální docházkové vzdálenosti. Studie navrhne nejvhodnější umístění nově navržené veřejné vybavenosti s ohledem na majetkoprávní vztahy.

6.7 Podmíněnost staveb

Studie navrhne vzájemnou věcnou i časovou podmíněnost staveb či opatření v řešeném území a určí jejich vzájemnou prioritizaci včetně návrhu etapizace.

7. Obsah studie

7.1 Požadavky na textovou část

A. Analytická část

- a) Strukturovaný text obsahující důležitá témata, úkoly a podklady k vypracování návrhové části studie, vypracovaný na základě podkladových materiálů dle přílohy č. 2, doplňujících průzkumů a rozborů a dostupných informací o území, doplněný názornými schématy.
- b) Definování a vyhodnocení problémů, hodnot a příležitostí. Výstupem bude v grafické části Problémový výkres – situační výkres, který souhrnně znázorní hlavní střety zájmů a nejdůležitější problémy v řešeném území.

B. Návrhová část

- a) Strukturovaný text dle kapitol tohoto zadání, který může být doplněn o další témata.
- b) Bilanční tabulka uvádějící stávající a navrhované hodnoty, a to:
 - pro jednotlivé nestavební lokality:
 - výměru bloku v m²,
 - pro jednotlivé stavební lokality:
 - výměru bloku v m²,
 - počet obyvatel,
 - odhad počtu návštěvníků,
 - počet parkovacích stání, limity ve vztahu k PSP,
 - potřebu vody, tepla, plynu a elektrické energie,
 - produkci splaškových odpadních vod,
 - odvod dešťových vod,
 - produkci odpadu.
- c) Životní prostředí
Stručně (text, tabulka, schéma) bude popsáno navržené řešení a jeho vlivy na okolí, popřípadě město, v oblastech:
 - příroda a krajina, ÚSES a městská zeleň,
 - ovzduší – zhodnocení stávající situace v území a výčet nových zdrojů znečištění (výroba, doprava...),
 - hluk – zhodnocení stávající situace v území a výčet nových zdrojů hlukových imisí.
- d) Doporučení pro další plány a rozvoj
 - souhrn doporučení pro udržitelný rozvoj MČ do roku 2035 a následující roky.

7.2 Požadavky na grafickou část

A. Analytická část	
a) Problémový výkres	1 : 5 000
B. Návrhová část	
a) Výkres širších vztahů	1 : 10 000
b) Situační výkres navrhovaného řešení	1 : 5 000
c) Výkres návrhu kapacit	1 : 5 000
d) Výkres návrhu zelené a modré infrastruktury	1 : 5 000
e) Rozdílový výkres pro případně změny ÚP	1 : 5 000
f) Rozdílový výkres pro případně změny MPP	1 : 5 000

Měřítko výkresů jsou dána jako optimální, po dohodě se zadavatelem je možné je uzpůsobit z důvodu zlepšení srozumitelnosti jednotlivých výkresů. Seznam výkresů a textovou část je možno z téhož důvodu doplnit o další výkresy či schémata dle dohody.

8. Další požadavky na obsah a formu zpracování studie

- Studie bude vycházet z podrobnosti (polohopisu) katastrální mapy.
- Studie bude zpracována v souladu s platnými právními předpisy a metodikami.
- Pojmosloví studie bude vycházet z MPP a PSP (případně ÚP).
- Finální podoba studie bude předána v jednom tištěném paré a v elektronické podobě na CD/DVD/flashdisku apod., přičemž elektronicky odevzdaná studie bude obsahovat textové a grafické soubory ve formátech PDF, včetně zdrojových souborů ve formátech DOCX (případně tabelární výstupy XLSX) a grafické soubory ve formátech DWG/SHP apod.
- Zadání studie lze upřesnit a doplnit na základě dohody během konzultací (prostřednictvím záznamu z konzultací, případně jiným písemným dokumentem), a to zejména po dokončení ucelených částí studie (např. analytické části atd.).

9. Použité zkratky

ČZU	Česka zemědělská univerzita
DI	Dopravní infrastruktura
HMP	Hlavní město Praha
IPR	Institut plánování a rozvoje hl. m. Prahy
k. ú.	Katastrální území
MČ	Městská část
MHD	Městská hromadná doprava
MPP	Metropolitní plán Prahy
PID	Pražská integrovaná doprava
P+R	Parkoviště park and ride „zaparkuj a jed“
PSP	Pražské stavební předpisy
SOKP	Silniční okruh kolem Prahy
TI	Technická infrastruktura
ÚAP	Územně analytické podklady hl. m. Prahy
ÚP	Územní plán sídelního útvaru hl. m. Prahy
VPS	Veřejně prospěšná stavba
VTL	Vysokotlaký plynovod
VVN	Velmi vysoké napětí
ZUR	Zásady územního rozvoje hl. m. Prahy

10. Přílohy

Příloha č. 1 – Zákres řešeného území

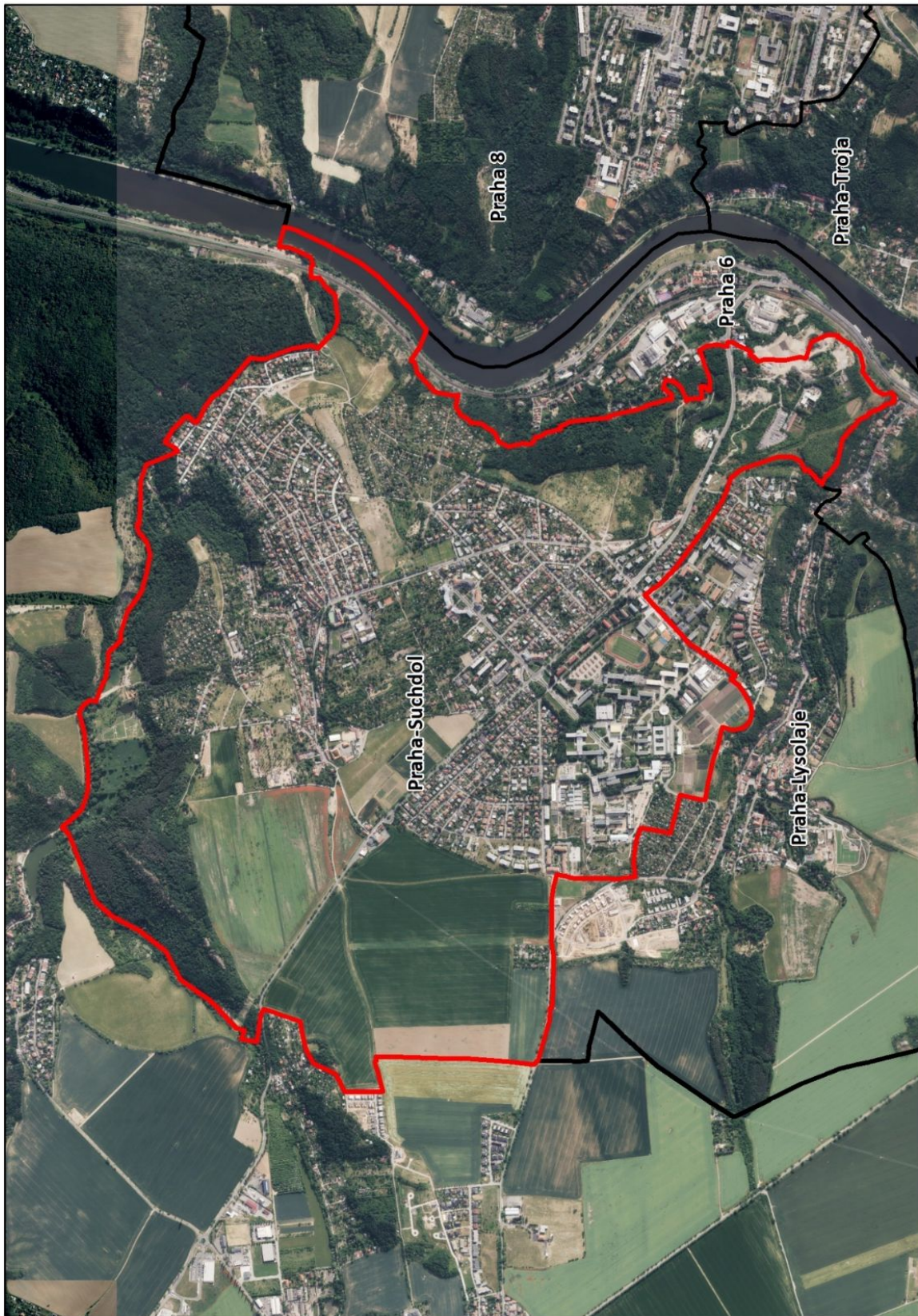
Příloha č. 2 – Zadávací podklady a veřejně dostupné územně plánovací podklady a dokumentace pro zpracování studie

Příloha č. 3 – Zákres plánovaných záměrů

Příloha č. 4 – MPP – krycí listy lokalit – 146 / Na Vinici, 164 / Nový Sedlec, 241 / Starý Suchdol, 383 / Suchdol, 653 / Zemědělská univerzita, 652 / Akademie věd II., 808 / Zahrádková osada Suchdol, 809 / Zahrádková osada Zavázky, 925 / Přední kopanina – Nebušice, 961 / Vltava sever a 962 / Údolí Únětického potoka (data budou předána elektronicky při podpisu smlouvy se zpracovatelem).

(data jsou dostupná na webu IPR Praha: <https://plan.praha.eu/>).

Příloha č. 1 – Zákres řešeného území



Příloha č. 2 – Zadávací podklady a veřejně dostupné územně plánovací podklady a základní dokumentace pro zpracování studie

1) **Zásady územního rozvoje hl. m. Prahy** (2009, ve znění všech vydaných aktualizací):
https://www.praha.eu/jnp/cz/o_meste/magistrat/odbory/odbor_uzemniho_rozvoje/uzemni_planovani/zasady_uzemniho_rozvoje_hmp/index.html

2) **Územní plán sídelního útvaru hl. m. Prahy:**
<https://app.iprpraha.cz/apl/app/vykresyUP>

3) **Změny Územního plánu sídelního útvaru hl. m. Prahy:**

a) **Z 3827** – změna ÚP (tramvajová trať Podbaba-Suchdol, Nový Sedlec, dopravní terminál Výhledy) – viz studie 7c) a 7e)

<https://app.iprpraha.cz/napp/zmeny/?cislotxt=Z3827&featureexist=1&action=view&presenter=Articlezmenyuprav>

b) **P 228** - podnět na změnu ÚP (Na Rybářce – Suchdolský ostroh) viz prezentace záměru:

<https://drive.google.com/drive/folders/16Ri97UnN8QEDmLdYXhy0Tsgprxl0mtAw?usp=sharing>

4) **Metropolitní plán Prahy**
<https://plan.praha.eu/>

5) **Strategický plán hl. m. Prahy (aktualizace 2016)**
<https://iprpraha.cz/stranka/27>

6) **Strategie adaptace hlavního města Prahy na změnu klimatu**
https://adaptacepraha.cz/wp-content/uploads/2020/08/strategie_adaptace_cs_web_compressed.pdf

7) **Zpracované studie a rozborů:**

a) **Studie pro přípravu Metropolitního plánu** (web MČ):

(<https://praha-suchdol.cz/mestska-cast-praha-suchdol/projekty-a-uzemni-rozvoj/uzemni-plan/metropolitni-plan/>):

- **Charakter území - 2013** (MČ, arch. T. Turek - 2013)

https://praha-suchdol.cz/wp-content/uploads/2018/08/mc-suchdol_rozvaha_mup_12_2013.pdf

- **Vymezení lokalit a návrh funkčních ploch v území** (MČ, arch. T. Turek - 2013)

https://prahasuchdol.cz/wpcontent/uploads/2018/08/mc-suchdol_mup_funkcni_plochy_12_2013.pdf

- **Územní studie Na Mírách** (MČ, arch. T. Turek - 2010)

<https://praha-suchdol.cz/mestska-cast-praha-suchdol/projekty-a-uzemni-rozvoj/uzemni-plan/uzemni-studie-na-mirach/>

- **Územní studie V Rybářkách** (MČ, arch. T. Turek - 2013)

https://praha-suchdol.cz/wp-content/uploads/2018/08/1312_v_rybarkach_uzemni_studie.pdf

- **Územní studie Nový Sedlec** (MČ, arch. T. Turek - 2013)

https://praha-suchdol.cz/wp-content/uploads/2018/08/1311_novy_sedlec_uzemni_studie.pdf

- b) **Územní studie Starý Suchdol** (MHMP, Atelier SAEM - 2020)
<https://praha-suchdol.cz/mestska-cast-praha-suchdol/projekty-a-uzemni-rozvoj/uzemni-plan/uzemni-studie-stary-suchdol/>
- c) **Řešení veřejné dopravy na území městské části Praha-Suchdol, kvalitní a kapacitní spojení s centrem města - TT Podbaba-Suchdol - studie proveditelnosti** (EPTA, MČ, ČZU - 2013)
<https://praha-suchdol.cz/epta-studie-proveditelnosti/>
- d) **Terminál Výhledy a okolí – studie proveditelnosti** (SMACKER, PROCEDOP - 2020)
<https://praha-suchdol.cz/mestska-cast-praha-suchdol/projekty-a-uzemni-rozvoj/uzemni-plan/vyterm/>
- e) **Urbanisticko-dopravní studie území Na Mírách** (SMACKER, PROCEDOP - 2021)
<https://praha-suchdol.cz/mestska-cast-praha-suchdol/projekty-a-uzemni-rozvoj/uzemni-plan/sumir/>
- f) **Studie Nový Sedlec včetně oblasti okolo terminálu Výhledy** (aktuálně zpracovává IPR - 2022)
<https://iprpraha.cz/projekt/134/novy-sedlec>
- 8) **Analýza a prognóza veřejné vybavenosti v MČ Praha-Suchdol** (IPR - 2021)
https://praha-suchdol.cz/wp-content/uploads/2022/01/2107-ipr-verejna_vybavenost_MC_P-Suchdol.pdf
- 9) **Studie rozvoje školských zařízení v MČ Praha-Suchdol** (MČ, Atelier M1 architekti – 2021)
<https://praha-suchdol.cz/mestska-cast-praha-suchdol/projekty-a-uzemni-rozvoj/uzemni-plan/rozvoj-skol/>
- 10) **Rekonstrukce Brandejsova statku (DSP)** (MHMP - 2016)
<https://praha-suchdol.cz/rekontrukce-brandejsova-statku/>
- 11) **Multifunkční hala s venkovním sportovištěm u ZŠ** (MC, ov-a - DSP 2021)
<https://praha-suchdol.cz/hala/>
- 12) **Hasičská zbrojnice, zázemí IZS, služebna MPP** (MHMP, BOMART, ateliér Aleš - DSP 2020)
<https://praha-suchdol.cz/hasicarna/>
- 13) **Suchdolské náměstí + ul. Internacionální** (MČ, arch. J.Turek, Mgr. E. Jeníková - studie pro DUR+DSP - 2021)
<https://praha-suchdol.cz/rekonstrukce-suchdolskeho-namesti/>
- 14) **Krajinářská studie Kozí hřbety** (MHMP, ČZU - 2020)
<https://praha-suchdol.cz/mestska-cast-praha-suchdol/projekty-a-uzemni-rozvoj/uzemni-plan/krajinarska-st-kozi-hrbety/>

15) Generel rozvoje ČZU

Bude poskytnut zpracovateli.

16) Rozvoj Dolního Sedlce – průmyslový areál mrazíren a bývalé cihelny

(Z3537 Rekonverze skladovacího areálu na obytnou městskou čtvrť a Z3569 Rekonverze skladovacího areálu na obytnou městskou čtvrť) – jedná se o území MČ Praha 6.

Bude poskytnut zpracovateli.

17) Další materiály:

a) Technická studie SOKP, zjišťovací EIA SOKP 518, 519 (ŘSD 2022)

<https://drive.google.com/drive/folders/1sAxjkYpzQsdd9QPgagh2dmcHRt2JYByq?usp=sharing>

b) Krajinářsko-urbanistická a architektonická studie PRAŽSKÝ OKRUH 518 (ŘSD, JK Architekti - 2022)

<https://drive.google.com/drive/folders/1sAxjkYpzQsdd9QPgagh2dmcHRt2JYByq?usp=sharing>

c) EIA RWY, OHP RWY (Letiště Praha, a.s.)

Portál CENIA - Paralelní RWY 06R/24L, letiště Praha Ruzyně - záměr MZP090.

https://portal.cenia.cz/eiasea/view/eia100_cr

d) Rozvoj obcí v přilehlé části Pražské aglomerace

územní a strategické plány, plány rozvoje, demografické studie obcí:

- Horoměřice (www.horomerice.cz),
- Statenice (www.statenice.cz),
- Únětice (www.unetice.cz),
- Velké Přílepy (www.velke-prilepy.cz),
- Lichoceves (www.lichoceves.cz),
- Holubice (www.holubicekozinec.cz),
- Tursko (www.tursko.cz).

Vývoj počtu obyvatel obcí v přilehlé části Pražské aglomerace:

Název obce	1999	2009	2016	2021	2035-2040
Číčovice	250	278	284	308	-
Holubice	580	1 103	1 788	2 089	2 300
Horoměřice	1 854	2 975	3 928	4 653	8 100
Libčice n/Vltavou	3 186	3 254	3 335	3 476	5 000
Lichoceves	179	234	385	388	3 900
Okoř	24	68	105	108	-
Roztoky	5 705	7 389	8 208	8 783	11 700
Statenice	613	1 038	1 411	1 603	7 600
Tursko	430	615	805	848	-
Úholičky	442	673	772	811	-
Únětice	436	615	706	812	1 300
Velké Přílepy	774	2 367	3 358	3 556	4 500

Zdroj údajů v tabulce:

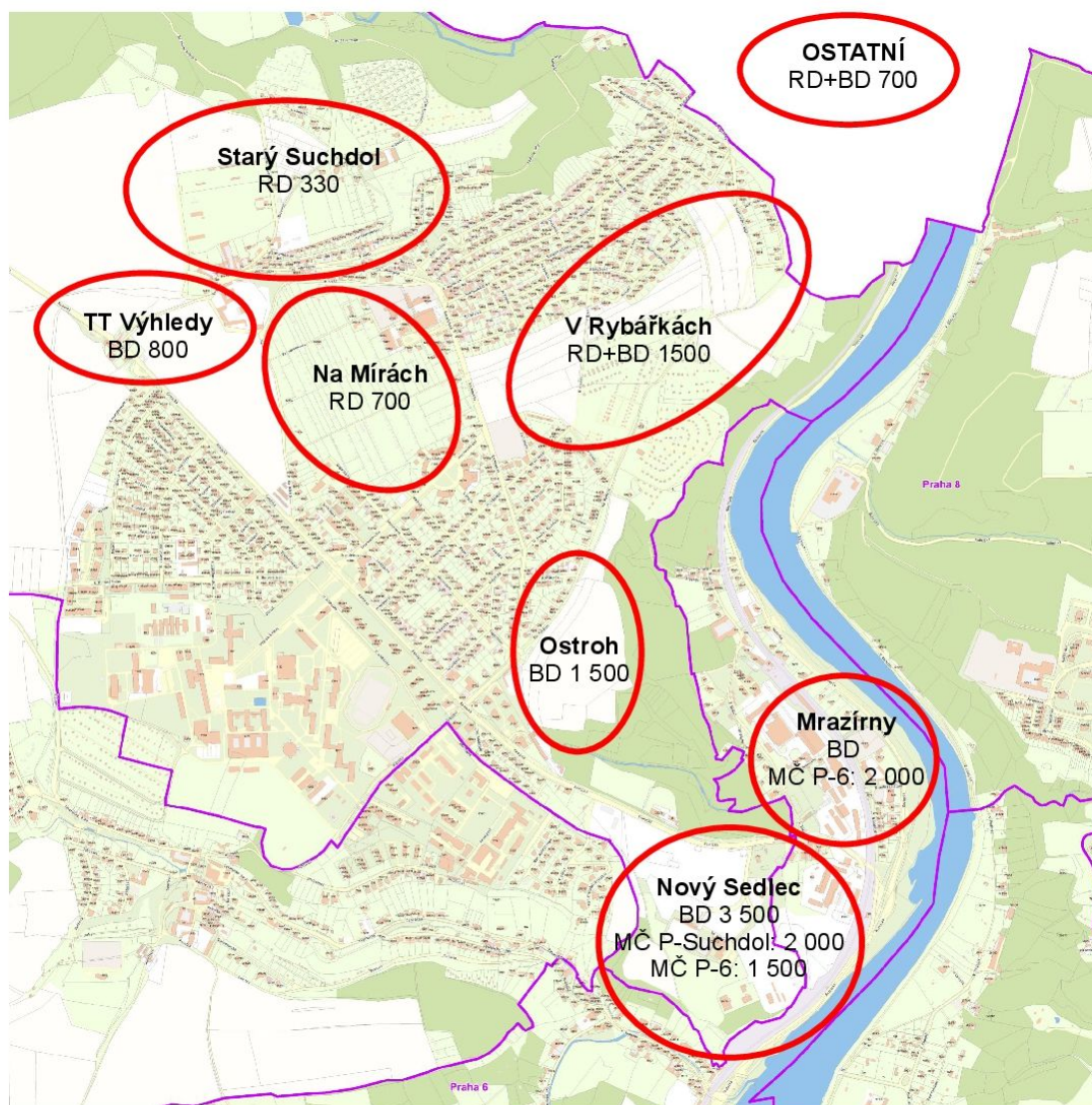
<https://www.czso.cz/csu/czso/databaze-demografickych-udaju-za-obce-cr>

Příloha č. 3 – Zákres plánovaných záměrů

MČ Praha-Suchdol

schéma rozvojových lokalit MČ Praha-Suchdol
potenciální vývoj počtu obyvatel (odhadované počty)
scénář: maximalistický, krizový!

aktuální stav (2021):	7 000
přírůstek rok (2035):	9 130
celkem (2035):	16 130



MČ Praha-Suchdol

schéma rozvojových lokalit MČ Praha-Suchdol
 potenciální vývoj počtu obyvatel (odhadované počty)
 scénář: realistický, k diskusi

aktuální stav (2021):	7 000
<u>přírůstek rok (2035):</u>	<u>6 200</u>
celkem (2035):	13 300

