

## ÚSPĚŠNÁ OBNOVA KAPLE SV. VÁCLAVA V PRAZE-SUCHDOLE

ONDŘEJ ŠEFCŮ — MIKOLÁŠ VRLA — JANA KOŽELOVÁ —  
— LADISLAV BARTOŠ — ANNA PISKÁČKOVÁ

Na jaře roku 2017 vyhlásila městská část Praha-Suchdol architektonicko-krajinářskou projektovou soutěž o návrh s názvem *Zahrady se hřbitovem u kaple sv. Václava v Praze-Suchdole*.

Předmětem soutěže bylo nalezení nejhodnějšího architektonicko-krajinářského návrhu vymezení veřejného prostoru s novým hřbitovem, sadem a okolím kaple sv. Václava, jejich napojení na Suchdol a začlenění místa v širším kontextu přírodní rezervace Údolí Únětického potoka. Lhůta pro podání návrhů končila 26. září 2017 a městská část obdržela 11 návrhů, z nichž porota 4. října 2017 dvěma návrhům udělila cenu a dva návrhy byly odměněny. První cenu získal návrh č. 7 autorů MgA. Václava Šuby, MgA. Jakuba Červenky a Ing. arch. Martina Rosy.

Tvůrčí tým, posílený o Ing. Lucii Medkovou, Ph.D. (ateliér Kontinual), dokončil realizační projekt v roce 2018. Následně proběhlo nezbytné územní řízení s tím, že v červnu 2020 bylo vydáno stavební povolení na stavbu Zahrady se hřbitovem u kaple sv. Václava. Současně byl převeden objekt kaple sv. Václava z majetku hlavního města Prahy do majetku městské části. Tím byla fakticky zahájena stavební obnova této pozoruhodné barokní kaple. Na podzim roku 2020 proběhlo odstrojení budovy, zabezpečení problematických míst a odstranění vnitřní a zcela nesmyslné odvětrávací přízdívky v interiéru (obr. 3). Obnova kaple trvala celý rok a byla ukončena úspěšným předáním opravené památky investorovi v prosinci 2021.



Nejsložitější úlohou při obnově kaple byla záchrana hodnotné krovové konstrukce, která vykazovala v důsledku zatékání mnoho poruch. Nejnáročnějším zákrokem bylo zachování rákosového podhledu nad lodí kaple, kde bylo nutno vyměnit stropní trámy bez poškození omítaného podhledu. Také ve zdivu byly výrazné závady související s vysokou hladinou vlhkosti, umocněnou dlouhodobou nedostatečnou údržbou a chybnými stavebními úpravami. V rámci náročné opravy krovu, a potažmo celé kaple, se velmi osvědčila konstrukce provizorního celkového zastřešení objektu (obr. 1), která ochránila staveniště, zejména interiér kostela a jeho freskovou výzdobu, a umožnila tak provedení příkladné opravy a výměny vadných trámů včetně detailů střechy a položení krytiny a následně i opravu průčelí. Součástí obnovy byla i renovace zvonu (provedl ji proslulý zvonář Petr R. Manoušek), pozlacení obou křížů na hřebenu střechy (pozlacení provedla restaurátorka Ivana Rašplíčková), fládrování vstupních dveří, úprava dlažby ve vstupu i v interiéru a dalších detailů. Při opravě krovu bylo nepochybně velmi důležité, že projekční tým

**Obr. 1.** Praha 6-Suchdol, kaple sv. Václava. Pro kvalitní obnovu krovu a celého zastřešení, včetně restaurování omítaného podhledu, byla zásadní pomocná střecha provedená z lešení a plachet (foto O. Šefců, 2021).

**Obr. 2.** Při průřezu barevnosti průčelí objevil restaurátor Tomáš Rafl (na snímku vlevo) ve štítu přizděné předsíně zazděný kruhový otvor. Za otvorem je uzavřená dutina, která byla v závěru stavby využita pro uložení pamětních listin. Vpravo na lešení přihlíží Ing. Tomáš Hoch zastupující firmu Lanostav, s.r.o. (foto O. Šefců, 2021).



**Obr. 3.** Interiér kaple před zahájením stavebních prací. Na první pohled je patrná zcela zbytečná a hyzdící obezdívka s jakousi (nefunkční) větrací dutinou (foto F. Chmel, 2020).

byl posílen o zkušeného statika, Ing. Jana Vinaře. Nezbytné restaurátorské práce a průzkumy zajišťoval akad. mal. Tomáš Rafl (obr. 2) ve spolupráci s MgA. Petrou Navrátilovou. Investora zastupovala MgA. Jitka Navrátilová, technický dozor investora prováděl Ing. Filip Chmel. Dodavatelem stavebních prací byla firma Lanostav – obnova památek (zastoupená Ing. Tomášem Hochem). Památkový dohled byl zajištěn ze strany Odboru památkové péče MHMP Mgr. Janou Koželovou a za NPÚ ÚOP v Praze Ing. arch. Ondřejem Šefců.

**Obr. 4.** Interiér kaple po zahájení stavebních prací na podzim roku 2020. Prvním počinem bylo odstranění přízdívky v interiéru (foto F. Chmel, 2020).

Obnova byla financována jednak z prostředků městské části, jednak s příspěvím fondu Havarijního programu Ministerstva kultury. Celkové náklady činily 3647 tis. Kč. Předpokládá se, že v roce 2022 budou dokončeny opravy ohradní zdi kaple, úpravy souvisejícího terénu a restaurování interiéru kaple, zejména jeho malířské výzdoby. Na restaurování interiéru vyhlásila radnice Praha-Suchdol veřejnou sbírku. Zcela zásadní byl pro celou mimořádnou akci (budování nového hřbitova, oprava a využití kaple) přístup vedení suchdolské radnice, zejména starosty Ing. Petra Hejla.

**Obr. 5.** Ztrouchnivělá konstrukce krovu v důsledku zanedbané údržby (foto O. Šefců, 2021).

Ondřej Šefců





**Obr. 6.** V. Puchta, po 1953: Kaple sv. Václava od severovýchodu. Perokresba. © Archiv hl. m. Prahy, fond Úřad městské části Praha-Suchdol, *Kronika Suchdola u Prahy*, okres Praha-západ, (pravěk) 1953-1974, inv. č. 1, s. 107 (uložena doposud u m. č. Praha-Suchdol); dostupné na <<http://katalog.ahmp.cz/pragapublica/permalink?xid=2A3D50A59C7411E-8A0AE00505694BE33&scan=105#scan105>> [vid. 2021-12-12].

Barokní kaple sv. Václava s přiléhajícím bývalým hřbitovem emauzských benediktinů ohraničeným ohradní zdí patří mezi historicky nejvýznamnější objekty v Suchdole. Nachází se na sever od obce Suchdol na kraji polí. Kaple stojí na obdélném půdorysu s orientovaným půlkruhovým presbyteriem v podobě apsidy (v interiéru odsazeném vítězným obloukem) a na západě s drobnou zaklenutou neogotickou předsíňkou se stříškou, s prázdným čelem frontonu. Fasáda je hladká, ukončená profilovanou korunní římsou, okna do kaple jsou v segmentových záklencích. Západní průčelí tvoří zděný štít završený nástavcem se zvoničkou. Interiér je plochostropý (dřevěný trámový strop s rákosovým podhledem) s dřevěnou zvětšovanou kruchtou na západě, novodobě navýšený o cca 120 cm, v bočních stěnách pod velkými okny jsou mělké niky se stlačenou konchou, v apsidě dvě menší okna.

Na místě dnešní kaple původně stála zděná zvonička vystavěná roku 1704 suchdolským rychtářem Martinem Ježkem. Byla postavena v místě morového hřbitova zřízeného zde emauzským klášteřem, majitelem zdejšího panství, v době velké morové epidemie, která zasáhla Prahu a její okolí v roce 1680. Vzhledem k tomu, že blízký únětický hřbitov se tehdy rozkládal pouze okolo tamního farního kostela Nanebevzetí Panny Marie, nemohl pojmout značný počet zemřelých z okolních obcí, mezi nimiž byl také Suchdol (a nejspíše též zemřelých řeholníků emauzského klášteřa). Když pak epidemie pominula, místo se přestalo využívat a zpusťlo. Roku 1704 na popud emauzského klášteřa a za jeho přispění dal rychtář Ježek na místě bývalého morového hřbitova vybudovat zvoničku, která byla roku 1755 přestavěna na kapli. Ta byla za císaře Josefa II. zrušena a zpusťla. V roce 1807 zakoupil kapli místní mlynář Karel Trojan a dal ji opravit (MANDAŽIEV/ŠTĚRBOVÁ, 2014, 19). Kaple byla posvěcena a hřbitov upraven pro pochováání řeholníků emauzského klášteřa. Roku 1819 byl na hřbitově pohřben také opat Ludvík Žalda a několik řeholníků. Roku 1890 byla kaple na náklady klášteřa opravena, nad průčelním štítem byl zřízen zděný výstavek. Řeholníci klášteřa ji měli ve správě až do roku 1942, kdy jim byl zbylý majetek zabaven gestapem.

Další opravy proběhly v roce 1954 a počátkem 90. let. V roce 1996 byly v interiéru po obvodu provedeny izolační přízdívky a nové rozvody elektřiny, interiéř byl nově vybělen. V exteriéru byla vyměněna střešní krytina z bobrovek za prejzy, omítky byly otlučeny až na zdivo. Nové omítky byly opatřeny nátěrem v kombinaci bílé a okrové barvy. Přízemní sokl byl natřen šedivou barvou. Hřbitovně zeď byla tehdy v havarijním stavu – smíšené zdivo nemělo původní korunu, místy scházelo zcela. Z branky zbylo pouhé torzo (MANDAŽIEV/ŠTĚRBOVÁ 2014, 19–20).

Při celkové rekonstrukci v letech 2020–2021 byla obnovena fasáda, krov, střeřha a interiéř, položena nová dlažba a repasován kůř. Opravena byla i ohradní zeď kostela. Zachovalé konstrukční prvky krovu byly ošetřeny a ponechány na svém místě, poškozené a shnilé trámy byly nahrazeny



**Obr. 7.** Průčelí kaple sv. Václava od jihozápadu na historické fotografii z roku 1941 (autor fotografie neznámý, © archiv Spolku historie Suchdola, z. s., poskytl Jaroslav Kýček; dostupné na <<https://historiesuchdola.cz/jalbum/lokality/kaple%20sv%20vaclava/slides/8.html>> [vid. 2021-12-12]).

**Obr. 8.** Opravený krov. Snímek pořízený z vnějšího lešení. Snadno lze odlišit podíl nově opravených a původních prvků. U krovů, které postrádají údržbu, jsou obvykle nejvíce zasaženy pozednice, krokve a zhlaví trámů. Při opravě tesařských prvků je velmi důležitá přesnost provedení (foto M. Frouz, 2021).



novými (obr. 5, 8, 10). Jako krytina byla vybrána bobrovka s nosovými hřebeny, osazená šupinovně na husté laťování (použitý materiál i způsob pokládky cf. MANDAŽIEV/ŠTĚRBOVÁ 2014). Režná exteriérová omítka byla natažena nově a ponechána bez nátěru. Profilované prvky (korunní římsa a šambrány oken) byly provedeny v barevnosti velmi jemného okru. Okenní výplně, pocházející nejspíše z počátku 20. století, byly repasovány. U západního vstupu byla vyměněna stávající mříž, dveře byly zrestaurovány a opatřeny novým fládrováním. Původní betonová dlažba (snad z konce 19. století) byla ve vstupní předsínce nahrazena pískovcovou, opravena a doplněna byla též podlaha v interiéru kaple. Výraznou interiérovou úpravou byla i celková rekonstrukce zábradlí kůru včetně změny jeho pozice – na základě zjištění stavebního průzkumu bylo vráceno na původní místo blíže ke kůru.

Během rekonstrukce byly objeveny zajímavé skutečnosti doplňující historické poznání řešení kaple. Jedná se například o nápis na trámu krovu (obr. 9) či o nápis z roku 1806 v dolní části vítězného oblouku. V čele novogotické předsíně bylo objeveno druhotně zazděné okrouhlé okénko, jež podle historických fotografií snad bylo doplněno malovaným plechovým obrazem. Okénko bylo sice později zazděno, nově je však v omítce přiznáno a doplňuje tak jinak poměrně ploché průčelí stavby.

**Obr. 9.** Nápis na krokvič druhé vazby a letopočet na hambalku třetí vazby krovu od západu (foto L. Bartoš, 2021).





**Obr. 10.** Neobvyklý pohled do „interiéru“ krovu kaple ještě před položením krytiny. Na snímku je patrné, že poškození krovu nad presbytářem byla zcela fatální a musela zde být provedena kompletní výměna konstrukce. Zcela nové je i laťování střechy. Nejsložitější částí obnovy byla záchrana rákosového podhledu s omítkou a dekorativní pravděpodobně beuronskou výmalbou. Stropní (tzv. rákosníkové) trámy jsou překryty prkennou podlahou. Výmalba stropu evokující hvězdnou oblohu byla restaurována v závěru stavebních prací (foto M. Frouz, 2021).

Základním vstupním průzkumem na stěnách kaple byly sondami podchyceny jak mladší vrstvy výmalby (snad z 90. let 20. století), tak stopy starších architektonických úprav zasahujících pod přízdívky. Zároveň byl zjištěn havarijní stav krovu. Hrozilo celkové odstranění stropních konstrukcí, včetně možné výzdoby. V případě nálezu malby bylo třeba najít takové řešení opravy stropu, aby byla zachována původní konstrukce i výzdoba.

Vzhledem k nálezu různých omítkových souvrství na stěnách lodi i presbytáře (obr. 12) včetně nápisů, bylo nutné základní sondy



**Obr. 11.** Interiér kaple v roce 2014 před rekonstrukcí. Niky ve stěnách lodi a dřevěná kruchta na západě (foto J. Jánský, © archiv Spolku historie Suchdola, z. s.; dostupné na <<https://historiesuchdola.cz/jalbum/lokality/kaple%20sv%20vaclava/slides/22.html>> [vid. 2021-12-12]).

rozšířit. Postupně proto byly odhalovány rozsáhlé plochy pojednané malbami, i figurálními. Na stropě byl objeven monochromní modrý základní nátěr, původně doplněný hvězdičkami (NAVRÁTILOVÁ 2020, 7). Obnovený strop je rovněž proveden v modré barvě, hvězdičkami je doplněn pouze v presbytáři.

Výsledkem restaurátorských průzkumů byl objev rozsáhlé, patrně celoplošné výmalby interiéru kaple (obr. 3), zřejmě z 2. poloviny 18. století. Jedná se o iluzivní malbu oltářní architektury (obr. 12). Malby jsou provedeny technikou *al fresco*, tedy malbou do živé omítkové vrstvy. Malovaný oltář je bohatě členěný, se středovým oltářním obrazem s figurálním motivem – pravděpodobně se jedná o sv. Václava, po jehož pravici je dosud neidentifikovaná ženská postava. Niky po stranách lodi kaple jsou taktéž pojednány iluzivní malbou architektury, lze je považovat za menší postranní oltáře s oltářními obrazy uprostřed. Obrazy v nikách zobrazují dva muže: v severní nise je obraz s postavou sv. Benedikta s dlouhým bělavým plnovousem (obr. 13), oděného v černý řeholní hábit, držícího v pravé ruce berlu zakončenou točenicí. V jižní nise je výjev s postavou sv. Prokopa (obr. 14). Jeho šat nese znaky biskupského oděvu – pluviál, zkrácená



**Obr. 12.** Iluzivní malba oltářní architektury (foto O. Šefců, 2020).

**Obr. 13.** Nalezená malba s postavou sv. Benedikta ve výklenku severní stěny (foto vlevo A. Piskáčková, detail vpravo L. Bartoš, 2021).



**Obr. 14.** Malba s postavou sv. Prokopa ve výklenku jižní stěny (foto vlevo A. Piskáčková, detail vpravo L. Bartoš, 2021).



rocheta, volně splývající štóla, mitra, rukavice a berla s točenicí. Postava s berlou v levé ruce drží pravou rukou ďábla uvázaného na řetězu (NAVRÁTILOVÁ 2020, 5). Ostatní plochy stěn jsou pojednány bílým vápenným nátěrem.

*Mikoláš Vrla, Jana Koželová*

Obnovu kaple příležitostně sledovali také pracovníci odboru evidence a dokumentace NPÚ ÚOP v Praze, kteří prováděli rychlou operativní dokumentaci, především fotografickou, celé řady odhalovaných nálezových situací.

Nejvýznamnějším nálezem v interiéru kaple jsou nástěnné malby. V době naší dokumentace na objektu (únor 2021) již byly částečně odhaleny figurální výjevy v nikách po stranách lodi. Na severní (levé) straně postava sv. Benedikta, na jižní (pravé) straně pak sv. Prokop (obr. 13, 14). Určení světců bylo částečně možné na základě atributů (zejména v případě ďábla u sv. Prokopa vcelku jednoznačně), další oporu jsme hledali v popisných informacích z historie stavby. „... ke kapli byla pořádána procesí, a to v neděli po svátku sv. Benedikta, v neděli po svátku sv. Prokopa a výroční o svátku sv. Václava. Během nich probíhaly bohoslužby...“ (MANDAŽIEV/ŠTĚRBOVÁ 2014, 16). Malby v pozdně barokním duchu vznikly podle všeho ve 2. polovině 18. století, pravděpodobně krátce po roce 1755, stejně jako iluzivní hlavní oltář se sv. Václavem.

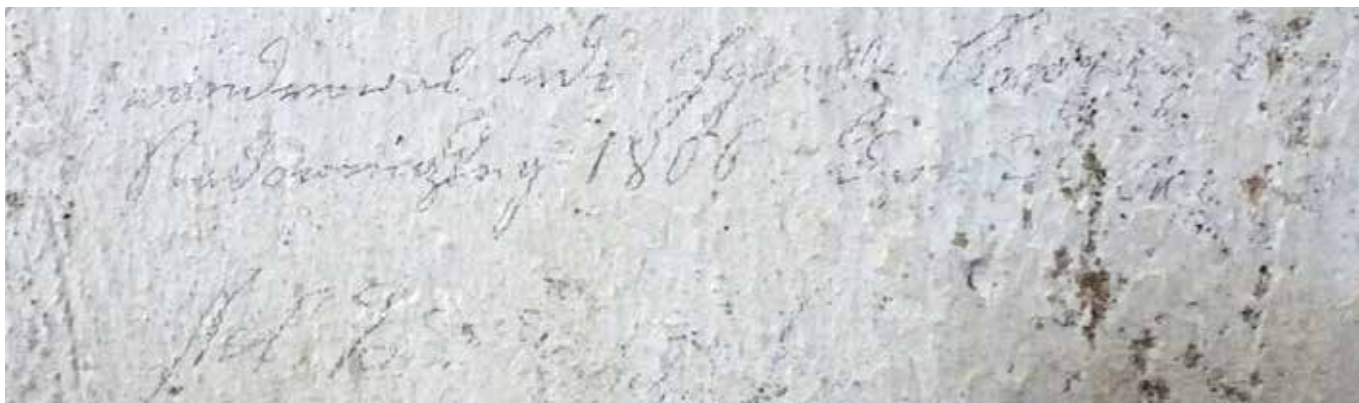
Pozoruhodný dobový pramen představuje v podstatě vandalský nápis – graffiti – na pravé straně vítězného oblouku (obr. 15). Je psaný tužkou na omítce a rozluštit se jej podařilo jen zčásti:

... wandrowal tudi Ignatz Swog(?)... [asi příjmení (?)]

... sladowniczkey 1806 dne 2. juni (?)...

... ssel tudi... [další jména (?)]<sup>1</sup>

Datace obsažená v tomto nápisu dobře odpovídá poměrům, které v té době v pustnoucí kapli po zrušení Josefem II. panovaly. Při obnově v roce 1807 byly zřejmě veškeré starší nápisy skryty pod novou omítkou, zakryty pravděpodobně tehdy (nejpozději) byly rovněž barokní malby.



Obr. 15. Nápis tužkou z roku 1806 na jižní straně vítězného oblouku (foto L. Bartoš, 2021).

Zajímavostí je otisk oltářní menzy na stěně presbytáře. Byla vysoká 110 cm (měřeno od úrovně cementové dlažby) a široká cca 235 cm. Podle opravy dlažby zasahovaly boční hrany menzy do vzdálenosti 90 cm od obvodu presbytáře směrem k západu. Omítka s nalezenými malbami na stěnách presbytáře částečně zasahovala za hrany menzy, malba však menzu respektuje. Omítka pravděpodobně vznikla o „technologický krok“ dříve než oltářní menza. V místech, kde se s konstrukcí menzy najisto počítalo, stěna omítnuta nebyla. Ve zdivu za oltářní menzou se ukrývala kapsa o rozměrech š. 16 × v. 16 × hl. 30 cm, boční stěny kapsy byly z cihel.

U severního pilíře vítězného oblouku se v době průzkumu nacházela sonda v podlaze hluboká cca 50 cm. Odhalené zdivo bylo až na dno sondy pěkně zalícováno. Na zdivu byla nalezena silně poškozená omítka zasahující cca 33 cm pod úroveň podlahy z betonových cihel, kvůli poškození však nebylo možné přesně určit její spodní hranu. Další sonda v podlaze se nacházela u schodů na kruchtě. Asi 8 cm pod úrovní betonových dlaždic byla odhalena starší podlaha z půdovek na pískovém loži. Samotné schodiště na kruchtě je dvouramenné, přičemž nástupní rameno je vyzděno z cihel a výstupní rameno je dřevěné. Podle skladby cihel a podle spáry oddělovací mezipodestu lze soudit, že nástupní rameno bylo připojeno ke zděné mezipodestě až dodatečně.

Další dílčí nálezy, rovněž zajímavé, se nacházejí v podkroví a na samotném krovu objektu. Jedná se zejména o malé zbytky původní pískovcové barokní římsy asi z roku 1755 (obr. 16) zazděné na několika místech v rámci půdní nadezdívky z období cca 1887–1890. Tyto pískovcové fragmenty nesou několik vrstev bílých vápenných nátěrů. Stopy vrstevnatého vývoje stavby jsou patrné také na západním štítu, k němuž byla roku 1890 přizděna zvonice. Na krovu bylo pozorováno větší množství nápisů. Na druhé vazbě od štítu se v horní části kroví, ze západní strany, nachází velký nápis provedený barvou: 18xx8(7) Jos. Šolc Vác. Stupka. Na hambalku třetí vazby je pak dobře čitelná datace toutéž barvou: 1887 (obr. 9, 19). Nápisy tužkou na krovkách podle všeho pocházejí z téže opravy (jeden z nich je zřejmě datován 23. 7. 1887).

<sup>1</sup> Za pomoc s luštěním nápisu děkujeme Mgr. Kristýně Kalouskové.

**Obr. 16.** Druhotně zazděný římsový prvek na koruně zdiva východního závěru (foto L. Bartoš, 2021).



Ve spodní části fasády byla plošně sejmuta omítka, díky tomu bylo v opukovém zdivu objeveno několik kapes v horizontálních řadách nad sebou (obr. 17) v intervalech 0,4 – 1,8 – 2,8 m nad terénem. Některé kapsy zůstaly během průzkumu zazděny a nemohly být do hloubky proměřeny. Zazdívku tvořily úlomky cihel různých formátů, cihlami bylo vyspraveno rovněž zdivo v soklové části

jižní stěny a dozděna obě západní nároží lodi. Terénní průzkum vnější stěny s kapsami proběhl ve dvou termínech s odstupem čtrnácti dnů. Při druhém, detailnějším průzkumu byly bohužel již některé z identifikovaných kapes zazděny (linie ve výšce 0,4 m), a zakryty dokonce tak dobře, že je již nebylo možné rozeznat. Můžeme tedy soudit, že během průzkumu nebyly rozpoznány všechny kapsy, ale pouze jejich část. Kapsy byly nalezeny a detailně zkoumány na severní fasádě lodi (kapsy č. 1–7 a kapsa č. 10; obr. 17) a na presbytáři (č. 8, 9 a 11). Některé kapsy jsou zajímavé velkými kamennými překlady (č. 2, 3, 8, 9 a 11). Konkrétně kapsa č. 3 hluboká více než 65 cm má kamenný překlady široký cca 48 cm a hluboký 38 cm. Kapsa č. 8 hluboká 62 cm má kamenný překlady široký v líci zdiva cca 40 cm, vysoký 10 cm a hluboký 50 cm. Kapsa č. 9 hluboká 60 cm je opatřena překladem širokým cca 28 cm a vysokým 6 cm. Rozměrný překlady mají také kapsa č. 11 hluboká 40 cm, ucpaná kameny, a kapsa č. 2, jejíž překlady není na levé (východní) straně dobře podepřen. Všechny kapsy s rozměrným překladem se nacházejí zhruba ve stejné výškové úrovni (parapet/dno kapes cca 1,8 m nad úrovní terénu). Kapsy mohly vzniknout zazděním dřevěných trámů, například pro lešení. Žádný fragment trámu však nebyl při průzkumu nalezen. U ostatních měřených kapes nebyly rozměrné překlady zjištěny. Není vyloučeno, že některé kapsy (např. č. 7) jsou pouze poruchami zdiva, které bylo cihlami vyspraveno. Proti této teorii však svědčí celkem pravidelné výškové uspořádání kapes. Kromě zmíněných linií parapetů kapes (0,4 m, 1,8 m a 2,4 m) byla nalezena i kapsa s parapetem cca 0,8 m nad úrovní terénu. Kolem žádné z nalezených kapes nebyly pozorovány známky jejich dodatečného vyzdění.

**Obr. 17.** Severní vnější stěna kaple sv. Václava s vyznačením zjištěných kapes. **Žluté** – kapsy proměřené při detailním průzkumu, měřeno na fasádě

(š. × v.), některé z nich i do hloubky (š. × v. × hl.):

1 – 15 × 20 × 33 cm;

2 – 20 × 23 × 27 cm;

3 – 27 × 23 × 65 cm;

4 – 20 × 20 cm (zazděno cihlami);

5 – 15 × 10 cm (zazděno cihlami);

6 – 15 × 20 cm (zazděno cihlami);

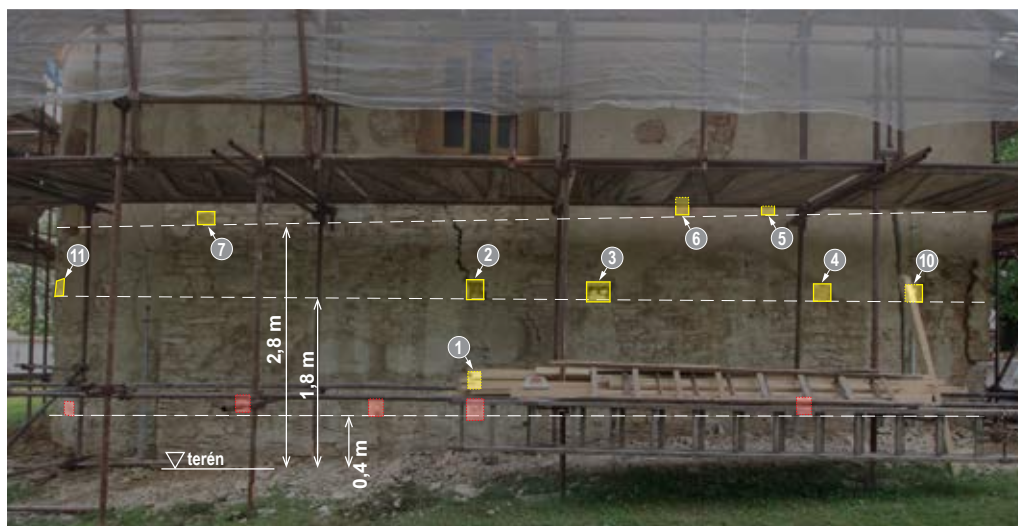
7 – 20 × 15 × 10 cm;

10 – 20 × 20 cm (zazděno cihlami);

11 – 23 × 28 × 40 cm.

Kapsy 8 a 9 mimo záběr.

**Červené** – kapsy neměřené a nečíslované, při detailním průzkumu už zakryté (foto A. Piskáčková 2021).



Díky sejmutí omítek v exteriéru mohly být některé závěry ze staršího stavebněhistorického průzkumu (MANDAŽIEV/ŠTĚRBOVÁ 2014) přehodnoceny. Nebyly například nalezeny žádné spáry mezi presbytářem a lodí, je zřejmé, že oboje pochází z doby vzniku kaple. Ostění oken lodi i presbytáře jsou vyzděna z cihel, nebyly u nich zjištěny žádné známky přezdění. Západní předsíň je v přízemí vyzděna z cihel o rozměrech 6–6,5 × 28,5–29,5 × 14,5 cm, v úrovni horního rozšíření se již nacházejí cihly 6,5 × 29,5 × 14,5 cm. Celá předsíň tedy nemusela vzniknout najednou. Mohla být





dodatečně zvýšena, jak je nastíněno v průzkumu, jediným nalezeným důkazem je však minimální odchylka ve formátu cihel. Použitím cihlového zdiva, odlišného od kamenného zdiva kaple, je prokazatelné dodatečné vyzdění celé předsíně. Stejný závěr je doložen i hlubokou spárou oddělující předsíň od lodi a táhnoucí se odshora až k úrovni soklu.

*Ladislav Bartoš, Anna Piskáčková*

Kaple je dokladem drobné prosté barokní architektury spoluvytvářející obraz kulturní krajiny Suchdola. Uplatňuje se i v pohledech z dálky a spolu s areálem hřbitova je pro místní komunitu významným pamětním a historickým prostorem.

#### LITERATURA

MANDAŽIEV/ŠTĚRBOVÁ 2014 — Petr MANDAŽIEV / Daniela ŠTĚRBOVÁ: Praha 6-Suchdol, kaple sv. Václava : Stavebně historický průzkum. Praha 2014. Uloženo: NPÚ v Praze, dokumentační fondy.

NAVRÁTILOVÁ 2020 — Petra NAVRÁTILOVÁ: Restaurátorský průzkum barevných a omítkových vrstev kaple sv. Václava – Praha-Suchdol. Praha 2020. Uloženo: NPÚ v Praze, dokumentační fondy.

Ing. arch. Ondřej ŠEFCŮ, historik architektury, sefcu.ondrej@npu.cz,  
Národní památkový ústav, územní odborné pracoviště v Praze, Na Perštýně 356/12, CZ-110 00 Praha 1

Mgr. Mikoláš VRLA, historik umění, vrla.mikolas@npu.cz,  
Národní památkový ústav, územní odborné pracoviště v Praze, Na Perštýně 356/12, CZ-110 00 Praha 1

Mgr. Jana KOŽELOVÁ, historik, jana.kozelova@praha.eu,  
Magistrát hl. m. Prahy, odbor památkové péče, Jungmannova 35/29 (Škodův palác), CZ-110 00 Praha 1

Ing. arch. Ladislav BARTOŠ, stavební historik, bartos.ladislav@npu.cz,  
Národní památkový ústav, územní odborné pracoviště v Praze, Na Perštýně 356/12, CZ-110 00 Praha 1

Ing. arch. Anna PISKÁČKOVÁ, stavební historik, piskackova.anna@npu.cz,  
Národní památkový ústav, územní odborné pracoviště v Praze, Na Perštýně 356/12, CZ-110 00 Praha 1

**Obr. 18.** Vzhledem k rozměrům kaple bylo velmi důležité provést dokonale i detaily střešního pláště. Precizně provedená pokládka keramické krytiny – bobrovky. Skutečně mistrovskou ukázkou pokrývačské práce je překrytí kuželové části střechy nad presbytářem. Práci prováděl jediný pokrývač asi tři týdny. Základem úspěchu je pečlivé rozměření plochy a precizní seřiznutí bobrovek. Nově je na střeše umístěn vikýř, který má dvě funkce. Jednak má zajistit provětrávání prostoru krovu, jednak je v otvoru za ním skryta moderní technologie (anténa pro radio reléové spojení s objektem radnice). Tvar vikýře byl odvozen z dochovaných barokních předloh a nemá oplechování; všechny navazující detaily byly prováděny tradičně, pouze maltou a krytinou (foto O. Šefců, 2021).

**Obr. 19.** Kvalitní pokrývačská práce na detailu zastřešení předsínky. Ani zde není oplechování. Na základě dohody s investorem i dodavatelem (!) bylo upuštěno od provádění obvyklých klempířských detailů. Přechody mezi zdmi a krytinou byly řešeny tradičními pokrývačskými postupy, které jsou památkově i esteticky ideální. Je však nutné klást důraz na dokonalé řemeslné provedení, jinak mohou být tato místa zdrojem poruch (foto O. Šefců, 2021).