

IDENTIFIKAČNÍ ÚDAJE STAVBY A INVESTORA

IDENTIFIKAČNÍ ÚDAJE STAVBY

Název stavby: „Rekonstrukce Suchdolského náměstí v Praze – Suchdole“

Katastrální území: Suchdol 729981

Místo stavby: Suchdol

Druh stavby: Rekonstrukce

IDENTIFIKAČNÍ ÚDAJE INVESTORA:

Investor: Městská část Praha - Suchdol

Suchdolské náměstí 734/3, 16500, Praha-Suchdol

IDENTIFIKAČNÍ ÚDAJE PROJEKTANTA

Autorský kolektiv: ProstorPlus.EU s.r.o. – Ing. arch. Petr Klápště, Ing. Eva Klápšťová

K Rovinám 557/6, 158 00, Praha 5 – Jinonice

Tel: 724 573 071

e-mail: petr.klapste@prostorplus.eu

STUDIO A91 – Ing. arch. Vladimír Kosík, Ing. arch. Ivana Němcová,
Ing. arch. Petr Vydra, Bc. Zdeněk Vávra

Vilímovská 637/13, 160 00 Praha 6

tel / fax: 224 320 523, 233 323 309, 233 323 319

e-mail: info@studioa91.cz

SEZNAM VÝKRESŮ GRAFICKÉ ČÁSTI

| | Název výkresu | měřítko |
|---|--------------------------------|---------|
| 1 | Architektonický půdorys | 1:250 |
| 2 | Zeleň | 1:250 |
| 3 | Prvky parteru | 1:250 |
| 4 | Funkce | 1:250 |
| 5 | Řez | 1:250 |
| 6 | Nadhledová vizualizace náměstí | |
| 7 | Vizualizace parteru náměstí | |

POUŽITÉ PODKLADY

Digitální mapa Prahy: Útvar rozvoje hlavního města Prahy, Praha, 2008

TV Suchdol, etapa 0005 komunikace Suchdol, DÚR: Pragoprojekt, Praha, 2001

OBSAH

| | | |
|-------|---|----|
| 1. | ZDŮVODNĚNÍ STAVBY..... | 2 |
| 2. | SOUČASNÝ STAV ŘEŠENÉHO ÚZEMÍ..... | 3 |
| 2.1 | ŠIRŠÍ VZTAHY..... | 3 |
| 2.1.1 | Městská část Suchdol v rámci Prahy..... | 3 |
| 2.1.2 | Vnitřní fungování městské části..... | 3 |
| 2.1.3 | Systém veřejných prostranství, role Suchdolského náměstí v něm..... | 3 |
| 2.2 | VYUŽITÍ PROSTORU NÁMĚSTÍ..... | 3 |
| 2.2.1 | Doprava..... | 3 |
| 2.2.2 | Aktivita..... | 4 |
| 2.2.3 | Akce..... | 4 |
| 2.3 | VZHLED A CHARAKTER NÁMĚSTÍ..... | 4 |
| 2.3.1 | Charakter náměstí..... | 4 |
| 2.3.2 | Zeleň..... | 5 |
| 2.3.3 | Mobiliář..... | 5 |
| 2.3.4 | Povrchy..... | 5 |
| 3. | PROCES ZAPOJENÍ VEŘEJNOSTI A VÝVOJ ŘEŠENÍ NÁMĚSTÍ..... | 6 |
| 3.1 | PRŮBĚH ZAPOJENÍ VEŘEJNOSTI..... | 6 |
| 3.1.1 | Analytická fáze..... | 6 |
| 3.1.2 | Fáze konceptu..... | 6 |
| 3.1.3 | Fáze návrhu..... | 6 |
| 3.1.4 | Fáze realizace..... | 6 |
| 3.2 | VÝSTUPY A VYPOŘÁDÁNÍ JEDNOTLIVÝCH FÁZÍ..... | 6 |
| 3.2.1 | Dotazníkové šetření..... | 6 |
| 3.2.2 | Úvodní setkání s občany – problémy, hodnoty a náměty..... | 7 |
| 3.2.3 | Shrnutí analýz a zpracování koncepčních variant..... | 7 |
| 3.2.4 | Setkání nad variantami..... | 8 |
| 4. | URBANISTICKÉ A ARCHITEKTONICKÉ ŘEŠENÍ..... | 9 |
| 4.1 | ZÁKLADNÍ URBANISTICKÝ KONCEPT..... | 9 |
| 4.2 | DOPRAVA..... | 9 |
| 4.3 | ARCHITEKTONICKÉ ŘEŠENÍ, PARTER..... | 9 |
| 4.4 | MĚSTSKÝ MOBILIÁŘ..... | 10 |
| 4.4.1 | Atypické prvky městského parteru..... | 10 |
| 4.4.2 | Typové prvky parteru..... | 10 |
| 4.5 | DLAŽBA..... | 11 |
| 4.6 | ZELEŇ..... | 11 |
| 4.6.1 | Vysoká zeleň..... | 11 |
| 4.6.2 | Nízká zeleň..... | 11 |
| 5. | ETAPIZACE..... | 13 |
| 6. | SHRUTÍ..... | 14 |
| 6.1 | SOUČASNÝ STAV..... | 14 |
| 6.1.1 | Širší vztahy..... | 14 |
| 6.1.2 | Využití prostoru..... | 14 |
| 6.1.3 | Vzhled a charakter..... | 14 |
| 6.2 | NÁVRH..... | 14 |
| 7. | PŘÍLOHY..... | 15 |
| 7.1 | PŘÍLOHA 1 – VÝSTUPY DOTAZNÍKOVÉHO ŠETŘENÍ..... | 15 |
| 7.2 | PŘÍLOHA 2 – VARIANTY ŘEŠENÍ K DISKUSI PRO 2. PLÁNOVACÍ SETKÁNÍ..... | 17 |
| 7.3 | PŘÍLOHA 3 – TYPOVÉ PRVKY PARTERU..... | 18 |

1. ZDŮVODNĚNÍ STAVBY

Suchdolské náměstí je dnes vyhrazeno dopravě včetně MHD a ve střední části pobytové ploše. Je to poměrně nově vzniklý prostor. Jeho uspořádání se vyvíjelo spíše živelně a bez jasného záměru. Ve střední části jsou travnaté plochy s výsadbou převážně jehličnatých dřevin. Ve východní části náměstí je rybníček zadržující dešťovou vodu, s vrbou a rákosím. Celá plocha náměstí je sice v rámci možností udržována, nicméně jeho výtvarná podoba nebyla od částečné realizace původního urbanistického rozvrhu nikdy dotažena.

Cílem návrhu je rekonstrukce náměstí tak, aby byla naplněna funkce náměstí jako centrálního městského prostoru, místa k setkávání lidí, odpočinku a relaxaci.

2. SOUČASNÝ STAV ŘEŠENÉHO ÚZEMÍ



2.1 ŠIRŠÍ VZTAHY

2.1.1 Městská část Suchdol v rámci Prahy

Městská část Suchdol je v současné době v pozitivním slova smyslu satelitem Prahy a zahradním městem – umožňuje bydlení s vlastní zahradou, zároveň nabízí dobré spojení do centra Prahy i základní občanskou infrastrukturu.

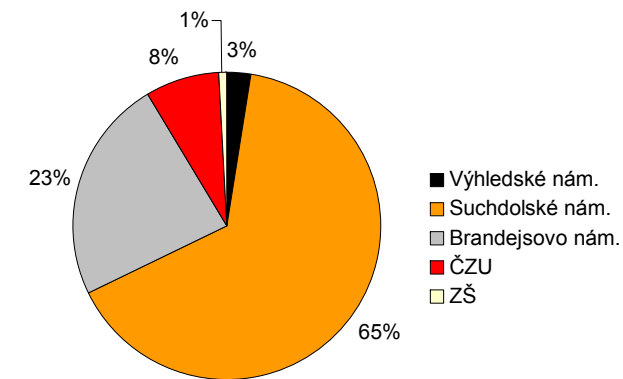
2.1.2 Vnitřní fungování městské části

Městská část v současné době nefunguje jako jeden celek, ale jako dvě části rozdílné polohou, měřítkem i fungováním. Starší částí je vlastní zahradní město Suchdol. Druhou částí je Česká zemědělská univerzita, která svým počtem studentů dvojnásobně převyšuje počet obyvatel Suchdola. Studenti se přitom svými zájmy, potřebami i denním režimem velmi odlišují od obyvatel. Fakt, že campus univerzity byl založen dle funkcionalistických pravidel zónování jako samostatná jednotka mimo stávající zástavbu, ještě podtrhuje rozdělení obou částí, které ani v budoucnu nebudou tvořit funkčně jeden celek.

2.1.3 Systém veřejných prostranství, role Suchdolského náměstí v něm

Základem systému veřejných prostranství Suchdola je prvorepubliková osa ulice Internacionální, na níž jsou umístěna dvě kruhová náměstí – Suchdolské a Brandejsovo. Brandejsovo náměstí sice leží v geometrickém středu zástavby, ale z výše uvedeného rozdělení Suchdola na dvě části vyplývá, že každá z nich potřebuje vlastní centrum ve svém těžišti. Brandejsovo náměstí je tak vlastně na rozhraní, nikoli v centru. Naopak Suchdolské náměstí má díky své poloze skutečně potenciál být centrálním prostorem zahradního města. To podtrhují i výsledky dotazníkového šetření:

Graf : Který prostor funguje jako centrum Suchdola? (vlastní šetření, n=114)



V detailu centrální charakter náměstí oslabuje fakt, že ačkoli se na první pohled vypadá, jako by leželo na křižovatce dvou cest, ve skutečnosti tomu tak není. Komunikace tvořící kolmou osu na ulici Internacionální je naprosto nevýznamná – severozápadně od náměstí končí po 50m v neprůchodné zahrádkářské kolonii, na jihovýchodě nevýznamnou ulicí končící po 70m křižovatkou tvaru T. Na severozápadě počítá územní plán se změnou zahrádkářské kolonie na bydlení v bytových domech (plocha OV-B), což by v budoucnu mohlo mírně posílit význam kolmé osy z této strany, oba směry však zůstanou nadále nevyvážené.

2.2 VYUŽITÍ PROSTORU NÁMĚSTÍ

2.2.1 Doprava

Hromadná doprava

Náměstím projíždí dvě autobusové linky MHD, ve směru Dejvická staví na různých stranách ulice. Frekvence spojů dimenzovaná na potřeby dopravy studentů ČZU v této části neodpovídá potřebám, autobusy jsou nevytížené a jejich časté průjezdy jsou rušivé. V současné době neleží jednotlivé zastávky proti sobě. Jedna se nachází na náměstí, druhá v ul. Internacionální v severovýchodním směru. To znesnadňuje nástup, pokud dříve přijede autobus linky stavící na protější straně ulice, než stojí čekající.

V budoucnu s výstavbou tramvajové trati (pravděpodobně ale již dříve) dojde k poklesu spojů v tomto úseku.

Pěší doprava

Náměstí neleží na význačné průběžné pěší trase – pěší doprava zde má svůj zdroj nebo cíl (zastávka autobusu MHD, úřad, obchody, bytové domy). Frekventovanější částí náměstí je severozápadní polovina u Úřadu městské části, lidé (kromě čekajících na autobus) se pohybují zejména u fasád po obvodu náměstí.

Cyklistická doprava

Náměstím prochází nepoužívaná cyklostezka ve směru ul. Internacionální, postavená v „Akci Z“, mající nevyhovující parametry (šířka, povrch).

Individuální automobilová doprava

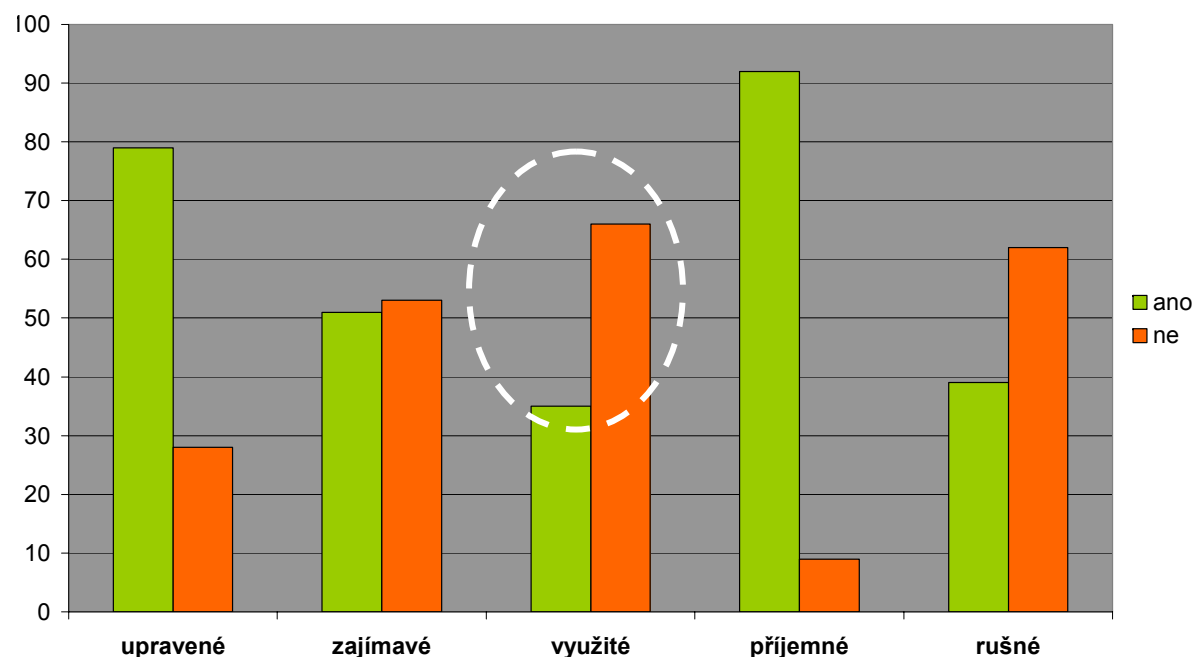
Celé náměstí spadá do zóny 30 km/h. Hlavní komunikace ve směru ulice Internacionální je relativně málo frekventovaná. Potřebám obsluhy objektů a parkování slouží okružní komunikace po obvodu náměstí.

V současném uspořádání, ve kterém automobily parkují v menších odstupech, než stanovují TP parkuje v prostoru náměstí až 56 automobilů.

2.2.2 Aktivity

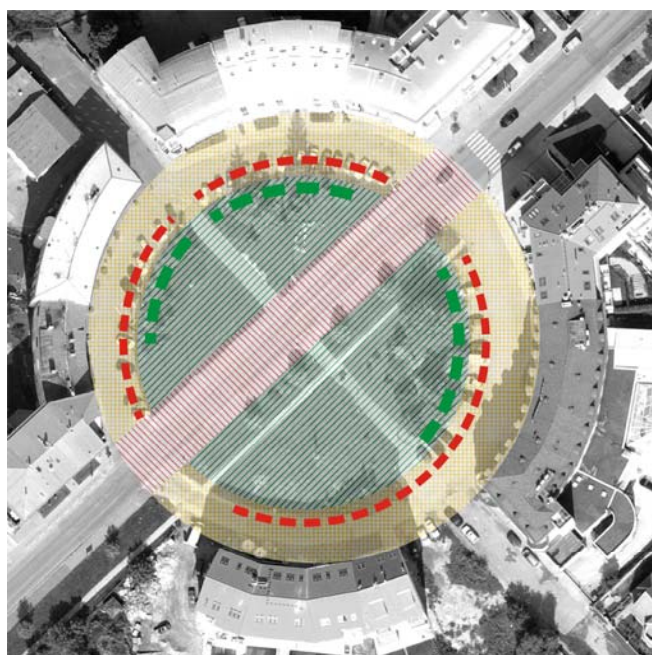
Pro úvahy nad současným vyžitím náměstí je důležité zjištění, že 2/3 respondentů dotazníkového šetření považují náměstí za nevyužité.

Graf 6: Jak na Vás působí Suchdolské náměstí?



Dle našeho názoru je tento stav zapříčiněn zejména roztržitostí prostoru náměstí – věnec parkujících automobilů a husté zeleně odděluje prstenec komunikace na obvodu (kde v současné době fungují aktivity přitahující zájem návštěvníků – úřad, pošta, obchody, restaurace) od střední části náměstí, kde nefungují aktivity žádné, celé náměstí je pak rozděleno vozovkou poměrně frekventované ulice Internacionální. Graficky to ukazuje následující schéma:

Schéma: Prostorové utváření náměstí, (39,3% plochy náměstí tvoří nezpevněné plochy – trávnik)



Dalším důvodem pro malé využití náměstí je, že značná část z jeho plochy umožňuje vykonávání jen omezeného spektra aktivit, část dokonce neumožňuje aktivity žádné.

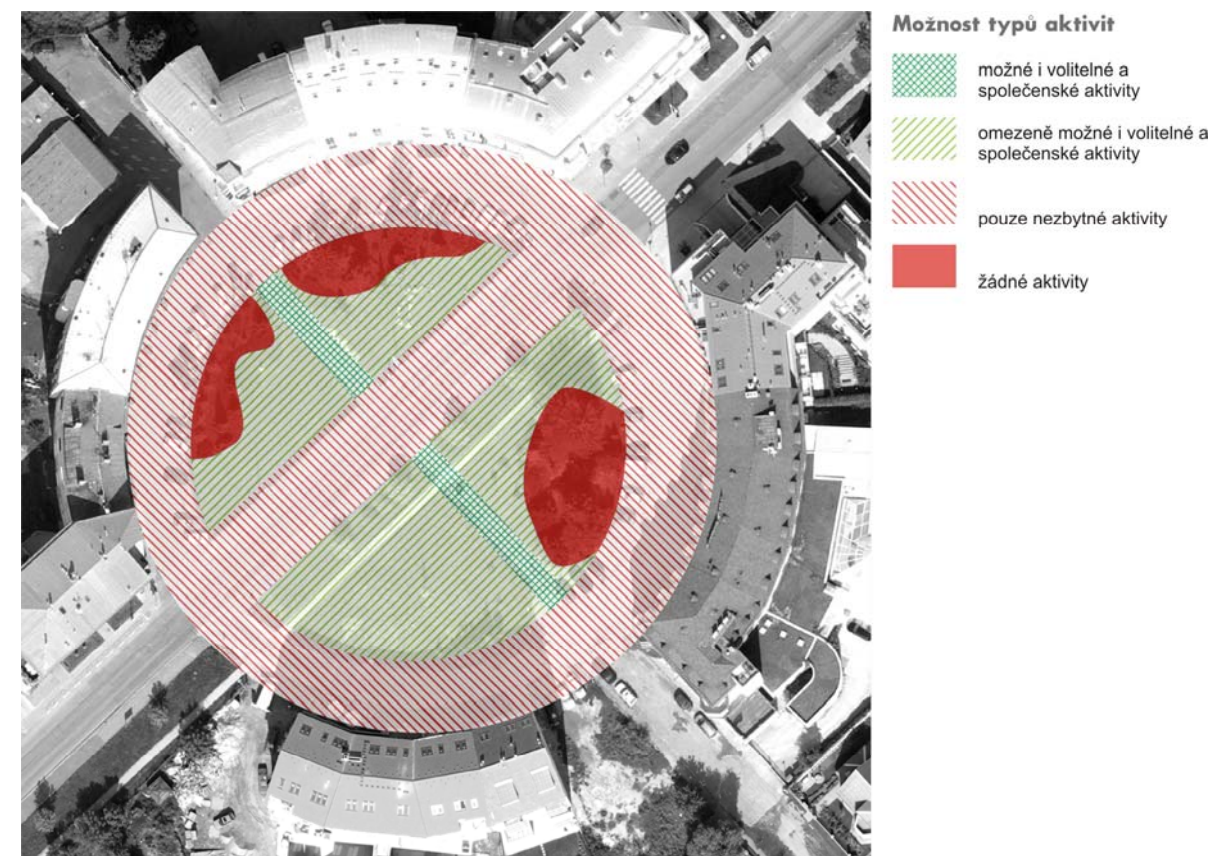
Pro dokumentování tohoto stavu jsme využili dělení aktivit ve veřejném prostoru z knihy Život mezi

budovami Jana Gehla. Autor rozlišuje tři typy aktivit, které se odlišují motivací, ale zejména nároky na fyzické prostředí.

1. Aktivity **nezbytné** – většinou spojené s chůzí a dopravováním se někam. Jsou to aktivity, u kterých nemáme na výběr, zda je budeme vykonávat, či ne. Při větší kvalitě veřejného prostoru jejich počet neroste.
2. Aktivity **volitelné**, které nemusíme vykonávat, ale příjemné fyzické prostředí nás k nim může nalákat – jsou to procházky, čtení, rozhlížení se, slunění a další aktivity, které jsou pro nás relaxací či zábavou.
3. **Společenské** aktivity, které vznikají jako důsledek prvních dvou – lidé se potkávají a zapovídají, sednou si, děti si hrají. Nevzniknou tam, kde se lidé ve veřejném prostoru nevyskytují.

Následující schéma ukazuje možnosti těchto tří typů aktivit na náměstí:

Schéma: využitelnost náměstí pro různé typy aktivit



Travnaté části umožňují volitelné a společenské aktivity pouze za příznivého počasí a to přibližně po polovinu roku (do mokré trávy si nejen nelze sednout, je problematické jí i pouze jít, o dalším využití nemluvě).

2.2.3 Akce

Náměstí je několikrát během roku využíváno na pořádání kulturních akcí, které jsou hodně navštěvované a úspěšné. K tomu zásadním způsobem přispívá fakt, že je průjezd náměstím uzavřen a tím se odstraní efekt některých bariér a zároveň přibude k využití zpevněná plocha vozovky.

2.3 VZHLED A CHARAKTER NÁMĚSTÍ

2.3.1 Charakter náměstí

Největším dle názoru občanů pozitivem i negativem náměstí je zeleň – pozitivní je její množství, negativní pak nekoncepčnost a nevhodnost. Pro funkční využití náměstí jsou ještě problémem příliš velké plochy trávniků, které neumožňují „městské využití“.

Pozitivně je vnímán kruhový tvar náměstí, který vytváří jasně definovaný prostor centrálního charakteru. Kruhový tvar s sebou ale nese problém hluku, který se zde velmi dobře odráží a rozléhá.

Charakter náměstí se zatím blíží spíše návsi – tedy prostoru, který je plně využit jen několikrát do roka a proto nevádí, že není striktně uspořádán a může vzhledem k poměru mezi svou velikostí a velikostí vesnice obsahovat řadu nevyužitelných ploch. Pokud by se měl charakter posunout směrem k náměstí, bude nutné ho lépe uspořádat a odstranit nevyužitelné prostory.

2.3.2 Zeleň

V současné době je výsadba zeleně bezkonceptní a chaotická. Travní porost je v nevyhovující kvalitě a se špatnou estetickou působností. Uprostřed skupiny dřevin ve východním kvadrantu se nachází poničené, zarostlé a eutrofizované umělé jezírko bez viditelné volné vodní hladiny.

Vzhledem k tomu, že většina dřevin, až na několik výjimek, je průměrné až nízké sadovnické hodnoty¹, nebylo provedeno kompletní dendrologické kvantitativní a kvalitativní vyhodnocení. Hodnocení bylo provedeno pouze v rámci integrované kategorie sadovnická hodnota pro skupiny převažujících taxonů.

Hodnocení dřevin

Západní kvadrant

| Popis | Věk | Sadovnická hodnota | Poznámka |
|--|-----------|--------------------|---|
| Skupina víceméně soliterních Picea omorika | 10-20 let | 2 | Jeden z nich bude využit jako vánoční strom |
| Skupina Pinus strobus | Do 10 let | 3-4 | Malý spon výsadby a špatné umístění |
| Skupina Pinus nigra | Do 10 let | 3-4 | Malý spon výsadby a špatné umístění |
| Keřový porost převážně Juniperus sabina | Do 10 let | 2 | |

¹ Jedním z parametrů hodnocení dřevin je sadovnická hodnota – promítají se zde všechny kvalitativní charakteristiky dřeviny včetně vitality, zdravotního stavu, poškození i jejího prostorového a funkčního působení.

Stupně sadovnické hodnoty dle hodnocení Výzkumného ústavu Sylva Taroucy v Průhoních:

SH 1 – velmi vysoká – strom s ideálně vyvinutým habitem, který odpovídá danému taxonu, pěstebnímu tvaru a věku; většinou v soliterní pozici a pravidelně zavětvený, zcela vitální, zdravý, nepoškozený, bezpečný; funkčně a kompozičně velmi významný; dlouhodobě perspektivní

SH 2 – vysoká – strom se ve všech kvantitativních a kvalitativních znacích jen mírně odchyluje od ideálu v příslušném věku (SH 1); odchylky však podstatně nezhoršují jeho typický vzhled, kondici, funkci a bezpečnost; kompozičně a funkčně významný; dlouhodobě perspektivní

SH 3 – průměrná – strom má již výraznější odchylky od ideálního habitu v příslušném věku; vykazuje menší i větší fyziologické poruchy či vady v architektuře; celková kondice, poškození a stabilita však nesnižuje jeho relativně příznivou funkčnost i bezpečnost a stále umožňuje jeho střednědobou až dlouhodobou existenci

SH 4 – nízká – strom se značně poškozeným habitem např. v důsledku zápoje, chorob, trvale působících škůdců, věku či absence odborné péče; málo olistěný, slabě až velmi slabě vitální, v dospělosti a senescenci zpravidla s vysokou mírou nebezpečnosti pro své okolí; existenčně krátkodobý, neperspektivní

SH 5 – velmi nízká (žádná) – strom s velmi slabou nebo již žádnou vitalitou, těžce nemocný, málo olistěný, odumírající nebo už suchý; celkově velmi silně habituálně poškozený, v dospělosti a senescenci často i vysoce nebezpečný až havarijní; absolutně bez perspektivy.

Severní kvadrant

| Popis | Věk | Sadovnická hodnota | Poznámka |
|--|-----------|--------------------|--|
| Pinus sylvestris | 20-40 | 3 | Zajímavý pokroucený habitus, náhradní terminál |
| Picea abies | 20-40 | 4 | |
| Skupina Picea omorika | 10-20 | 2-3 | |
| Skupina Pinus nigra | Do 10 let | 3-4 | |
| Keřový porost převážně Juniperus sabina a Pinus mugo | Do 10 let | 3 | |

Jižní kvadrant

| Popis | Věk | Sadovnická hodnota | Poznámka |
|-----------------------|-----------|--------------------|----------|
| Platanus x acerifolia | Do 10 let | 1-2 | Solitéra |
| Skupina Picea omorika | Do 10 let | 3-4 | |
| Skupina Taxus baccata | Do 10 let | 4-5 | |

Východní kvadrant

| Popis | Věk | Sadovnická hodnota | Poznámka |
|---------------------------------|-----------|--------------------|--|
| Několik skupin Pinus sylvestris | Do 10 let | 4 | Přehuštené výsadby, většina jedinců proschlá |
| Skupina náletových dřevin | 10-20 | 3 | Mix populus tremula, Betula pendula, Salix caprea, Tilia cordata, Acer platanoides, Sambucus nigra |
| Larix decidua | 10-20 | 3 | |
| Juglans regia | Do 10 let | 2 | |
| Pinus nigra | Do 10 let | 2 | |
| Salix x erythroflexuosa | 10-20 | 4 | |

Alej podél hlavní silnice

| Popis | Věk | Sadovnická hodnota | Poznámka |
|------------|-----------|--------------------|----------|
| Sorbus sp. | Do 10 let | 2 | Alej |

2.3.3 Mobiliář

Vybavení mobiliářem je vnímáno jako nedostatečné, chybí větší množství laviček, stojany na kola a krytý přístřešek zastávky MHD.

2.3.4 Povrchy

Vozovky a chodníky na náměstí mají asfaltový povrch. Parkovací stání v jihovýchodní polovině náměstí jsou tvořeny zatravnovacími dlaždicemi, které pro nedostatek vláhy nejsou prorostlé travou. Povrch cyklostezky je hrubý betonový, pravděpodobně bez finální vrstvy.

3. PROCES ZAPOJENÍ VEŘEJNOSTI A VÝVOJ ŘEŠENÍ NÁMĚSTÍ

3.1 PRŮBĚH ZAPOJENÍ VEŘEJNOSTI

3.1.1 Analytická fáze

Dotazníkové šetření



Jako první krok zapojení veřejnosti proběhlo dotazníkové šetření. Dotazník byl vyplňován během strukturovaného rozhovoru tazatelem (tazateli byli zástupci autorského týmu i městské části), otázky se týkaly role náměstí v rámci městské části, jeho využití a názoru respondenta na jeho podobu. Bylo získáno 116 platných dotazníků.

Rozhovory sloužily zároveň jako jeden ze způsobů propagace 1. plánovacího setkání.

1. plánovací setkání s občany



Na prvním plánovacím setkání s občany, které se konalo 9.6.2008, byly prezentovány výstupy dotazníkového šetření a poté společně pojmenovány silné a slabé stránky současné podoby náměstí a vytvořeny náměty pro návrh. Všechny výstupy byly poté zhodnoceny dle priority.

3.1.2 Fáze konceptu

Ve fázi konceptu byly zpracovány dvě varianty řešení náměstí (jedna z nich měla ještě dvě podvarianty) a zformulovány otázky, na které by mělo 2. plánovací setkání odpovědět.

Představení variant v rámci Suchdolského posvícení



V rámci tradiční akce představili členové autorského týmu občanům varianty, zodpovídali dotazy a získali první připomínky. Zkušenost z posvícení velmi pomohla připravit prezentaci variant pro 2. plánovací setkání, zároveň opět fungovala jako propagace.

2. plánovací setkání s občany



Na druhém plánovacím setkání byly prezentovány varianty a úvaha, která k nim vedla a poté byly varianty připomínkovány a v otázkách k rozhodnutí byly hledány odpovědi. Některé připomínky byly přímo na místě zakresleny do pracovních výkresů variant.

3.1.3 Fáze návrhu

Po dokončení DÚR doporučujeme ještě třetí setkání s veřejností, které se bude věnovat etapizaci a detailnímu řešení (např. výběr konkrétních rostlin pro výsadby).

3.1.4 Fáze realizace

Ve fázi realizace doporučujeme zapojit aktivní členy občanských sdružení do svépomocné realizace části návrhu.

3.2 VÝSTUPY A VYPOŘÁDÁNÍ JEDNOTLIVÝCH FÁZÍ

3.2.1 Dotazníkové šetření

Kompletní výsledky dotazníkového šetření jsou uvedeny v příloze 1. Nejdůležitější zjištění jsou tyto:

- Suchdolské náměstí je vnímáno jako centrum městské části.
- Náměstí je vnímáno jako nedostatečně využitě.

3.2.2 Úvodní setkání s občany – problémy, hodnoty a náměty

Klady současné podoby náměstí (prioritní body)

1. hodně zeleně (31)
2. prostor pro kulturní akce (21)
3. vše pohromadě – úřady, obchody (15)
4. uspořádání do kruhu (9)
5. udržování zeleně (7)
6. kameny (5)
7. betlém (4)
8. moderní vzhled domů (4)
9. barvy domů (3)
10. velikost (1)
11. tvar
12. rozhled a přehled

Zápory současné podoby náměstí (prioritní body)

1. nekonceptní zeleň (31)
2. náměstí rozdělené frekventovanou silnicí (30)
3. vysoká intenzita dopravy, včetně MHD (16)
4. nedostatečné veřejné osvětlení (14)
5. nesladěné domy (7)
6. nedostatek parkovacích míst (5)
7. špatná péče o zeleň (1)
8. velký vliv budoucích dopravních staveb

Náměty pro úpravy (prioritní body)

1. omezení intenzity autobusových linek (17)
2. zklidnění ul. Internacionální (17)
3. zastínění odpočinkové plochy (9)
4. tematické využití sektorů náměstí (8)
5. spojení náměstí do celku (8)
6. dětský koutek (8)
7. více odpočinkových zón, přidat lavičky (7)
8. vodotrysk, vodní prvek (7)
9. symetrické řešení zastávek MHD (6)
10. zpomalovací retardéry (6)
11. využití parteru pro služby – pěší (5)
12. více květin (4)
13. přírodní pódium pro kulturní akce (4)
14. vytvořit dominantu (4)
15. pěší zóna (4)
16. posezení s kočárky (4)
17. redukce parkování (3)
18. zatunelování ulice Internacionální (3)
19. podzemní garáže (2)
20. regenerace vánočního stromu (2)
21. vybudování rybníku (2)
22. zrušení herny na náměstí (2)
23. omezení dopravy v ulicích okolo náměstí (1)
24. zahrádka (1)
25. bankomat ČS Spořitelny (1)
26. zavedení trolejbusů vybudování parkoviště na ul. Internacionální směrem k VŠ dokončit nedodělané náměstí
27. odstranit parkoviště víc obchodů
28. koncepci chodníků
29. vyčistit rybník

30. barevná fasáda budovy úřadu
31. pódium
32. letní kino

3.2.3 Shrnutí analýz a zpracování koncepčních variant

Schéma objasňující výběr základních východisek pro návrh a principů řešení, které jsou použity ve všech variantách.

| východiště | řešení |
|---|--|
| parkující automobily rozdělují prostor | otočit parkování směrem k fasádám, při stejném počtu stání zbude dostatek místa na průchody |
| zelené houštiny rozdělují prostor | nepoužívat keře a jehličnany, koncepci zeleně postavit na listnatých stromech a trvalkách a zachovat tak všude průhled ve výšce očí |
| současné množství zeleně je pozitivum | zachovat množství zeleně – odstranění keřů nahrazeno větším počtem stromů |
| průjezdná doprava rozděluje prostor | zpomalit dopravu - šikmým náběhem na vjezdu a výjezdu z náměstí, komunikaci okolo náměstí řešit jako obytnou ulici |
| v kruhovém tvaru se rozléhá hluk | umístit k fasádám větší stromy, které mohou část hluku pohltit |
| je třeba umožnit větší využití, více aktivit, případně umožnit akce i bez dopravní uzavírky | navrhovat více zpevněných ploch a zajistit, aby spolu dobře souvisely |
| je třeba posilovat centrální charakter a přivést další návštěvníky | umístit zastávku autobusu na náměstí, nabídnout různé možnosti sezení a zábavy, připravit prostor pro zahrádky restaurací |
| náměstí je neuspořádané | navrhovat organizační princip - kruhový nebo čtvercový rastr |
| náměstí nelze s finančními možnostmi městské části rekonstruovat celé | navrhovat celkovou vizi a počítat s tím, že ji bude nutné rozdělit na etapy (i stará koncepce Suchdola se dvěma náměstími se naplnila po letech až dnes) |

Varianty pro 2. setkání viz příloha 2.

Zároveň s variantami byly formulovány otázky, na které autorský tým potřebuje znát odpověď pro další práci a 2. setkání by ji mělo poskytnout.

Otázky pro srovnání variant a dílčích prvků

- Jaké další akce by se mohly na náměstí konat? Kdo by je případně mohl organizovat?
- Jaké typy akcí by měly probíhat na pódiu (počet lidí, velikost, směrová orientace, potřeba zastřešení)?
- Co na jednotlivých variantách postrádáte?
- Co Vám na jednotlivých variantách vadí, co překáží, co je nevhodné a proč?
- Kde by měla být místa klidová a kde místa pro aktivity?
- Kde jsou podle Vás vhodná místa pro sezení?
- Jak vyhovuje náměstí stávajícím kulturně společenským akcím?
- Jak by měly vypadat zahrádky restaurací (vzhled, organizace, funkčnost, vybavení) ?
- Jaký typ vodního prvku by Vám vyhovoval (vodotrysky v dlažbě, v roštu, na zvýšené konstrukci, vodní hladina, jiné...)?

3.2.4 Setkání nad variantami

V první části diskuse byl vytvořen seznam možných akcí na náměstí, v druhé připomínkovány varianty a rozhodováno o celkovém organizačním principu náměstí (kruhové/pravoúhlé), klidové zóně v jižní části náměstí a vodním prvku.

1. Jaké A K C E se konají nebo by se mohly konat na Suchdolském náměstí

- Dětský den
- Hasičský pohár
- Betlém + vánoční mše + koncert
- Posvícení
- „Demonstrace“
- „Sokolení“
- Divadelní představení
- Koncert
- Dětské představení
- Turnaj v kuličkách
- Kinobus
- Sousedská setkání
- Čarodějnice (už bylo)
- „Miss Suchdol“
- Pouštění draků
- Trhy – atmosféra, kvalita (umělecké, zelenina)
- Pout'
- Předzahrádka (- Restaurace)
- Burza
- Vánoční trhy (stromek)

2. připomínky k prezentovaným konceptům a jejich vypořádání

| | souhlasné body (souhlasím s připomínkou) | nesouhlasné body (nesouhlasím s připomínkou) | způsob zohlednění připomínky ve finálním návrhu |
|---|--|--|--|
| Parkování blízko domů (příliš) | 8 | 5 | chodník nebude nerozšiřován, 3,5m je dostačující i pro malou zahrádku restaurace, ale bude důležité rozhraní upravit tak, aby se nedalo přejet na chodník (např. umístěním lamp apod.) |
| Rozšíření chodníku u fasád (parter, obchody, zahrádky) | 3 | 5 | |
| Vzhled stromů (padání listů) | 3 | 0 | pro zachování „zelené“ po opadu listů použity stálezelené rostliny do drobných výsadeb |
| Zvýšit množství nezpevněných ploch | 6 | 3 | vybrána varianta s maximem stromů, na JV polovině vytvořen půlkruhový nezpevněný pás s trávníkem a výsadbami |
| „Klima náměstí“ (množství zeleně) | 8 | 0 | |
| Stromy směrem víc do náměstí, dostatečný odstup stromů od fasád | 2 | 3 | současný odstup 7m je zachován – je větší, než bývá obvyklé, v kombinaci se stromy středního vzrůstu koruny stromů k fasádám nedorostou, není třeba se obávat problémů |
| Zachování jehličnanů | 15 | 0 | zachovat jehličnany ve větším množství vzhledem k jejich choulostivosti a neprůhlednosti ve |
| Vánoční strom – | 15 | 0 | |

| | souhlasné body (souhlasím s připomínkou) | nesouhlasné body (nesouhlasím s připomínkou) | způsob zohlednění připomínky ve finálním návrhu |
|--------------------------------|--|--|--|
| přírodní (k betlému) | | | výšce očí nedoporučujeme, zachováme jeden stávající picea omorika jako živý vánoční strom, okolo něj nebude mříž, jako okolo listnatých stromů, pouze nezpevněná plocha stejných rozměrů bez mříže |
| Snížení počtu parkovacích míst | 8 | 0 | je možno provést po dohodě s vlastníky objektů a případném rozhodnutí městské části prostým vynecháním některých stání v dalších stupních dokumentace |
| Dlažba – vysoká hlučnosti | 1 | 0 | bude volena rovná betonová dlažba |
| Zakomponovat stávající kameny | 10 | 0 | kameny zakomponovány k fontáně |
| Posezení nejen v restauraci | 17 | 0 | použity různé typy sezení, zejména pod stromy |

Dále na setkání proběhl výběr podoby vodního prvku – zvoleny trysky v roštu a náplně kruhu před butikem – vybrán labyrint a organizačního principu – kruh.

4. URBANISTICKÉ A ARCHITEKTONICKÉ ŘEŠENÍ



4.1 ZÁKLADNÍ URBANISTICKÝ KONCEPT

Vzhledem k tomu, že se jedná o hlavní Suchdolské náměstí, chceme podpořit jeho význam i architektonickým řešením. Navrhujeme ho jako „kamenné“ (jasně uspořádané) náměstí, abychom ho zdůraznili jako nejvýznamnější městský prostor.

Cílem návrhu je rekonstrukce náměstí a vytvoření centrálního městského prostoru, místa k setkávání lidí, komunikace, obchodu, odpočinku, relaxace a pořádání akcí pro obyvatele městské části.

Po zpracování různých variant vzešlo z projednávání řešení podtrhující jeho kruhový půdorys – náměstí je řešeno jako několik soustředných kruhových prstenců. Mezikruží mají různou funkci, případně jinou strukturu (doprava/klidová plocha, dlažba/zeleň). Celé náměstí je řešeno v jedné úrovni (až na drobné výjimky), bezbariérově.

4.2 DOPRAVA

V současné době je průjezdní doprava vedena ulicí Internacionální, po obvodu je navržena obslužná komunikace. Parkování je v současné době řešeno kolmými stáními orientovanými po obvodu střední odpočinkové plochy.

Základní organizace dopravy se návrhem nemění, autobusové zastávky se přesouvají do plochy náměstí. Parkování přesunujeme vně obslužní komunikace po obvodu náměstí, blíže k chodníku. Celkem je na náměstí 41 parkovacích stání včetně tří stání invalidních.

Celé náměstí je řešeno v jedné výškové úrovni, pouze v části autobusových zastávek je vyvýšený obrubník na rozhraní vozovky a nástupního ostrůvku.

Návrh respektuje požadovaný výjezd požárních vozidel z boční ulice u pošty do náměstí.

Vjezd na náměstí je řešen přes zpomalovací práh.

4.3 ARCHITEKTONICKÉ ŘEŠENÍ, PARTER

Nevýraznější kružnice - a to funkčně i výrazově - v šířce 6m je vozovka – obslužná komunikace, která rozděluje kruhovou plochu náměstí na vnější část – chodník včetně parkování a vnitřní

klidovou zónu.

Prstenec o největším poloměru – pruh široký cca 3,5m, který se přimyká k fasádám domů po obvodu, je chodník. K vnitřnímu okraji chodníku přisedá pruh široký 5m a je vyhrazen parkování osobních aut. V pravidelných intervalech jsou mezi stánkami navrženy listnaté stromy.

Vnitřní klidová zóna – kruh o průměru 70 m – je výtvarně i funkčně nejvýznamnější částí náměstí. Od komunikace je mimo jiné oddělen pravidelně rozmístěnými ocelovými sloupky, které mají zabránit vjezdu aut.

Celá plocha je asymetricky rozdělena Internacionální ulicí na dva díly. Oba jsou ale propojeny probíhajícími soustřednými kružnicemi v dlažbě (jiná barva dlažby), které probíhají nepřerušovaně v pravidelných vzdálenostech od středu až po obvod pobytové plochy, a to včetně komunikace. Na obou částech plochy jsou navrženy různé prvky parteru, které nabízejí lidem zábavu a odpočinek. V každé je umístěn jeden základní kompoziční prvek náměstí. Prvky spolu souvisí kompozičně i ideově – čtvercově vyvýšené podium s bludištěm na menší části náměstí a kruhový zapuštěný labyrint ve větší části.

Menší část – severozápadně od komunikace – blíže k budově Městského úřadu - je především určena k pořádání kulturních a společenských akcí, tedy ke shromažďování lidí. Tomu odpovídá uspořádání parteru. Po obvodu jsou navrženy stromy, které tvoří přirozenou clonu mezi dopravou a relaxační plochou. V severní části této plochy je navrženo vyvýšené podium (60cm nad plochou náměstí) čtvercového půdorysu o straně 10m, které slouží účinkujícím v případě akcí na náměstí. Vyvýšená čtvercová plocha je v dlažbě pojednána jako bludiště. V době hudebních či jiných kulturních akcí na pódiu je možné podium zastřešit. V běžných dnech předpokládáme, že bude podium sloužit ke hraní dětí, k posezení na schodech po obvodu. V přímé vazbě na podium je v druhé části téhož dílu náměstí navržena fontána, po obvodu 5 stromů a mezi nimi rozmístěné stávající kamenné bloky. To vše tvoří dohromady jeden celek. Prostřední z pěti stromů je ponechaný stávající smrk (picea omorika), který bude v době Vánoc ozdoben jako vánoční strom. Kamenné bloky slouží k umístění figurek tradičního Suchdolského Betlému. V letním období je v této části hlavním prvkem a lákadlem fontána, pojednána jako mřížky v dlažbě, ze kterých vystřikují menší či větší gejzíry vody. Kamenné bloky slouží k hraní a posezení při sledování her fontány. Obě tyto části jsou doplněné lavičkami. Ty jsou umístěny ve stínu stromů, nebo na kružnici tak, aby podpořily centrální kruhové uspořádání náměstí.

Druhá větší část středního prstence náměstí (jihovýchodně od komunikace) má spíše charakter relaxační a odpočinkový. Těžištěm této části je snížená úroveň s kruhovým labyrintem, do jehož středu je zasazen stávající platan. Je to intimní prostor, který kromě her a zábavy může sloužit i k osobní meditaci, proto je zapuštěný oproti povrchu náměstí. Kruhový labyrint je vložen do 10m širokého pásu zeleně v tomto dílu náměstí. Zelený pás je nepravidelně rozdělen cestičkami a je osázen částečně trvalkami nižšího vzrůstu a půdopokryvnými rostlinami, které se budou barevně uplatňovat a proměňovat po celé vegetační období. Navrženy jsou rostliny, které vyžadují minimum údržby. Část zeleného pruhu tvoří pobytový trávník.

V tomto dílu náměstí je navrženo i více stromů, ty jsou jak v zelené ploše, tak přímo v dlažbě. Jejich uspořádání opět podtrhuje kruhový půdorys náměstí. Na vnitřní hraně zelené plochy a pod stromy jsou umístěny lavičky.

Významným orientačním bodem v této části je busta Mikoláše Alše, která je situována v zeleném pásu v nejzápadnějším poli (nejblíže ul. Internacionální).

V tomto dílu náměstí předpokládáme i umístění zahrádek k restauracím. Je pro ně vymezena plocha mezi zeleným pásem a komunikací a dále případně i plochy v pásu parkování, nejblíže k domům na náměstí. Pro umístění jedné řady stolů přimknuté k objektu je možno použít i chodník – při jeho vytíženosti je postačující, pokud bude ponechán průchod o šíři 1,75m.

Ve středu náměstí, při ulici Internacionální jsou navrženy 2 autobusové zastávky (pro oba směry jízdy). Každá zastávka je dimenzována pro zastavení 2 autobusů (1 kloubový) je navržen pouze u jedné zastávky, a to na větším z obou dílů středního prstence.

Nedílnou součástí architektonického návrhu je i návrh osvětlení. Jednak je to vlastní výběr svítidel, jako výtvarný prvek na náměstí a zároveň světlo, které vytvářejí v noci. Vybrali jsme stožárové stojací lampy moderního designu s nepřímým osvětlením. Tělesa jsou rozmístěna pravidelně po

obvodu náměstí na rozhraní chodníku a plochy pro parkování. Obvod náměstí osvětluje 19 stožárových svítidel s asymetrickým vyzařováním, střední pobytovou část osvětluje 5 stožárových svítidel pravidelně umístěných na kružnici.

4.4 MĚSTSKÝ MOBILIÁŘ



Na náměstí je navržen městský mobiliář typový i atypický. Atypické prvky parteru mají významnou výtvarnou a kompoziční úlohou na náměstí.

4.4.1 Atypické prvky městského parteru

A Zapuštěný labyrint

Myšlenka uplatnit v kompozici náměstí labyrint se váže ke kruhovému tvaru náměstí a vychází ze záměru dát tomuto centrálnímu prostoru městské části Suchdol určitou duchovní dimenzi. Labyrint je vlastně složitou cestou od obvodu k cíli – středu. Může být inspirací pro hru dětí, ale může být také nástrojem meditace. Pokud si ve středu labyrintu představíme jakýkoli významný životní cíl, cesta k němu nám může pomoci prožít obtíže i zvraty, které nás čekají na cestě k němu. Navržený labyrint má svůj vzor v jedné z nejslavnějších francouzských gotických katedrál v Chartres. Abychom podpořili jeho výjimečnost v ploše náměstí a vytvořili pro labyrint vlastní prostor, zapustili jsme plochu pro labyrint o 3 stupně, o 45cm pod úroveň plochy náměstí.

Vzor cest labyrintu je vytvořen z různobarevné dlažby.

Středu labyrintu dominuje stávající platan, který při plném vzrůstu labyrint zastíní.

B Vyvýšené pódium s bludištěm

Čtvercová vyvýšená plocha s bludištěm může být využita jako pódium při pořádání kulturních akcí na náměstí. Oproti ploše náměstí je o 60cm vyvýšená. Navrhujeme do ní zabudovat přípravu pro upevnění lehkého zastřešení pódia pro případ špatného počasí. Zastřešení bude tvořit lehká ocelová konstrukce, vlastní střecha pak bude vypínaná plachta.

Bludiště tak, jak je navrženo, je v mnoha směrech protikladem labyrintu. Cesta bludištěm je plná nástrah a slepých uliček. Bludiště je určeno ke hře. Jeho tvar je čtverec. Vzor cest bludiště je vytvořen z různobarevné dlažby.

C Fontána v dlažbě

Je navržena jako plocha v dlažbě náměstí s vertikálními proudy vody měnících se vodních sloupců. Fontánu tvoří rastr roštů zapuštěných do líce dlažby, pod kterými jsou schovány vodní trysky a osvětlení. V zimním období je fontána nefunkční a rošty jsou součástí dlažby.

D Kamenná lavička

Lavička tvaru jednoduchého kvádrů s oblými hranami, zakřiveného v souladu s kruhovým tvarem náměstí, bude vyrobena z umělého kamene – terazza. Rozměry lavičky jsou 45x45x350cm. Na náměstí budou osazeny čtyři takovéto lavičky. V zimě plocha laviček doplní plochu kamenných bloků jako podstavec pro vystavení postav vánočního betlému (viz níže).

E Kamenné bloky (pro betlém)

Vánoční betlém z keramických figurek se na Suchdolském náměstí vystavuje v době Vánoc již několik let a vystavování se stalo tradicí. Před několika lety získal Suchdol několik velkých kamenných bloků z bouraného mostu, které byly umístěny na náměstí a staly se podstavci pro figurky betlému. V letním období jsou oblíbeným místem her dětí. Obyvatelé Suchdola mají k těmto kamenným blokům vztah, mnozí je na náměstí dopravovali vlastníma rukama. Proto jsme se rozhodli je v našem návrhu použít a rozmístit v blízkosti vánočního stromu, aby mohly svoji funkci plnit i nadále.

4.4.2 Typové prvky parteru

Typové prvky městského mobiliáře jsou vybrány z nabídky české firmy MM Cité. Tvoří většinu prvků parteru, z hlediska funkčního jsou nepostradatelným prvkem náměstí, ale z hlediska kompozičního mají doplňkovou funkci. Jedná se především o lavičky, světla, odpadkové koše atd. Vyobrazení jednotlivých prvků viz příloha 3.

Tabulka: typové prvky parteru

| | prvek | typ | popis | počet |
|---|---------------------|--|--|-------|
| 1 | Pouliční osvětlení | stožárové svítidlo BEGA 8201, výška 4,0m | Svítidlo umožňující směřování světelného kužele | 19 |
| 2 | Parková lavička | MM Cité Vera, ocel, dřevo dl.150/180cm, LV171t | Nosná kostra je ocelová zinkovaná opatřena krycím lakem, sedák tvoří desky z masivního tropického dřeva a opěradlo je z ocelových kulatin. | 35 |
| 3 | Odpadkový koš | MM Cité Diagonal DG 145 | kruhový, perforovaný plech, se stříškou, objem nádoby 45l | 7 |
| 4 | Autobusová zastávka | MM cité Aureo AE410b-SS 5,6x1,8m | Přístřešek s plochou střechou a stěnami z kaleného skla, zadní a boční stěna, city light v druhé boční stěně | 1 |
| 5 | Stojan na kola | MM Cité Velo, VL 140 | Zinkovaná ocelová konstrukce opatřena lakem, jednostranný stojan s madlem pro připoutání kola, 4 místa | 4 |
| 6 | Zahrazovací sloupek | MM Cité SD 100, ocelový, průměr 76mm | Zinkovaná ocelová konstrukce opatřena lakem, výška nad dlažbu 100cm, kotvení pod dlažbu | 42 |

| | | | | |
|----|--|----------------------|---|----|
| 7 | Ochranná mříž ke stromům | MM Cité AR260 | Mříž kruhového půdorysu, průměr 1600mm, zinkovaná ocelová konstrukce lakovaná. | 30 |
| 8 | Prosvětlená vitrina oboustranná | MM Cité Clihg CL 170 | Zinkovaná ocelová konstrukce opatřena lakem, hliníkové boční lišty, nerezem opláštěná noha. | 2 |
| 9 | Osvětlení schodišťových stupňů k labyrintu | svítidlo BEGA 2131 | Svítidlo zapuštěné v podstupnici. | 10 |
| 10 | Hliníkový vlajkový stožár | MANNUS Metal FAE 150 | výška 7m, průměr 76mm. | 1 |

4.5 DLAŽBA

Vzhledem k tomu, že náměstí navrhujeme jako „městský“ prostor, většina ploch je zpevněných – dlážděných. Náměstí je vymezeno moderní výstavbou, a proto navrhujeme provedení zpevněných ploch z betonových dlažeb jednoduchého čtvercového případně obdélníkového formátu menších rozměrů (200x200, 200x100mm) ve dvou odstínech šedé barvy. Jednotný formát a typ dlažby celý prostor sjednotí, i odlišné části se propojí a celkově se umocní vyznění prostoru jako jedné plochy.

Dlažba bude skládána po kružnicích, tak aby podpořila kruhové uspořádání náměstí. Specificky bude provedeno dláždění Labyrintu a Bludiště.

4.6 ZELEŇ

4.6.1 Vysoká zeleň

Vzhledem k charakteru prostoru navrhujeme výsadbu, kromě jediné výjimky, listnatých stromů. Důvodem je obecně vyšší citlivost jehličnanů na exhaláty a zasolení v zimních měsících a tudíž vyšší úmrtnost a nižší estetická kvalita. Dalším důvodem je ahistorický kontext jehličnanů na náměstí především z funkčních hledisek – nedá se pod nimi projít a neposkytují dostatek stínu.

Problémem při použití jehličnanů je i nepřehlednost náměstí, a tudíž horší sociální kontrola.

Z těchto důvodů nebyly v návrhu použity ani keřové výsadby.

Obvodové stromořadí

Po obvodu náměstí je navržena výsadba středně vysokých listnatých stromů dorůstajících výšky cca 10 -15 m s oválným či pyramidálním tvarem koruny s průměrem cca 7 – 10 m. Výsadba je navržena ve vzdálenosti 7 m od fasád zástavby a obrys koruny by tudíž neměl zasahovat do oken bytových jednotek. Stromy budou vysokokmenné, nasazení koruny tedy ve výšce 200 - 220 cm, z důvodu volného pohybu chodců i průjezdu automobilů. Kromě podtržení kruhového charakteru náměstí bude tento kruh stromů plnit také funkci mikroklimatickou a protihlukovou. Především druhy s drobnějšími listy lámou a mění směr zvukových vln, a tlumí tak další šíření hluku.

Příklady vhodných druhů a kultivarů pro obvodové stromořadí (předpokládá se výběr jednoho druhu)

| | |
|----------------------------------|-----------------------------|
| Acer campestre 'Elsjirk' | Javor babyka 'Elsjirk' |
| Aces platanoides 'Columnare' | Javor mléč 'Columnare' |
| Sorbus aria 'Magnifica' | Jeřáb muk 'Magnifica' |
| Sorbus x intermedia | Jeřáb prostřední |
| Sorbus x thuringica 'Fastigiata' | Jeřáb duryňský 'Fastigiata' |
| Pyrus calleryana | Hrušeň Calleryova |

Stromy v centrální části náměstí

V centrální části náměstí jsou navrženy malé listnaté stromy dorůstající výšky 5-7 m s dobou květu v jarních měsících. Barva květu by měla být růžová. Tyto stromy kromě estetické a mikroklimatické funkce plní také funkci obytnou – poskytují určitý prostor soukromí a zakotvenosti, v letních měsících stín. Stromy budou vysokokmenné, nasazení koruny tedy ve výšce 200 - 220 cm, z důvodu volného pohybu chodců a přehlednosti náměstí.

Příklady vhodných druhů a kultivarů pro obvodové stromořadí (předpokládá se výběr jednoho druhu)

| | |
|--------------------------------------|-------------------------------------|
| Prunus subhirtela 'Autumnalis rosea' | Višeň chloupkatá 'Autumnalis rosea' |
| Prunus subhirtela 'Fukubana' | Višeň chloupkatá 'Fukubana' |
| Prunus sargentii 'Acolade' | Slivoň Sargentova 'Acolade' |
| Prunus serrulata 'Pink Perfection' | Třešeň pilovitá 'Pink Perfection' |
| Malus 'Profesor Sprenger' | Jabloň 'Profesor Sprenger' |
| Malus x purpurea | Jabloň purpurová |
| Crataegus laevigata 'Pauls Scarlet' | Hloh obecný 'Pauls Scarlet' |

Soliterní strom v labyrintu

V centrální části náměstí, v prostoru labyrintu je navržen vysokokmenný strom dorůstající výšky 35 – 40 m. Doporučujeme využít stávající Platanus x acerifolia. V souvislosti s mírně zahloubeným labyrintem a okolní výsadbou trvalek bude vytvářet sociálně kontrolovatelné, nicméně pocitově intimní zákoutí na jinak přehledném náměstí.

„Vánoční strom“

Jediným jehličnatým stromem bude tzv. vánoční strom – navrhujeme zachovat jednu ze stávajících Picea omorika. Kromě toho, že je to v současné době již poměrně vzrostlý strom, tento druh zachová měřítko výsadeb v náměstí.

4.6.2 Nízká zeleň

V klidnější části náměstí navrhujeme pás nízké zeleně o šíři 10 m. Tento pás je částečně tvořen výsadbou trvalek ve štěrkovém záhonu v kombinaci se stálezeleným břečtanem obecným a částečně intenzivním trávníkem.

Použití stálezeleného břečťanu, trávníku a celková velikost nezpevněných ploch vychází z připomínek občanů na druhém setkání.

Štěrkový trvalkový záhon

Tento záhon je založen s vysoce propustným podložím, bezplevelným substrátem a rostliny jsou zamulčovány štěrkem o frakci 8/16 mm. Pro výsadbu jsou použity cibuloviny a rostliny adaptované na suchá stanoviště. Díky těmto opatřením má výsadba po zapojení trvalek minimálními požadavky na údržbu. Je třeba pouze nenechat přerůst plevele, jednou za rok ostříhat či posekat a při dlouhotrvajícím suchu zavlažovat. První rok po výsadbě, než jsou trvalky plně zapojeny, je nutné včasné odplevelování.

Příklady štěrkových záhonů



Příklady druhů cibulovin, travin a trvalek použitelných ve štěrkovém záhoně

| | |
|------------------------------------|------------------------------|
| Allium sphaerocephalon | Česnek kulatohlavý |
| Artemisia schmidtiana 'Nana' | Pelyněk Schmidtův 'Nana' |
| Aster novae-angliae | Hvězdnice novoanglická |
| Campanula porscharskyana | Zvonek |
| Crocus tomasinianus | Krokus Tommasiniho |
| Gypsophilla repens | Šáter plazivý |
| Helictotrichon sempervirens | Ovsíř vždyzelený |
| Iris pumila | Kosatec nízký |
| Narcissus poeticus | Narcis bílý |
| Nepeta x faasesnii | Šanta křížená |
| Origanum vulgare 'Compactum' | Dobromysl obecná 'Compactum' |
| Panicum virgatum | Proso proutnaté |
| Rudbeckia fulgida var. sullivantii | Třapatka trojlaločná |
| Sedum telephium | Rozchodník velký |
| Stipa barbata | Kavyl vousatý |

Stálezelené půdopokryvné rostliny

V kombinaci se štěrkovými záhony je navržena také výsadba stálezelených půdopokryvných rostlin

Příklady vhodných druhů (předpokládá se výběr jednoho druhu)

| | |
|--------------|------------------|
| Hedera helix | Břečťan popínavý |
| Vinca minor | Barvínek menší |

Trávník

Aby měl trávník vysokou estetickou i obytnou hodnotu bude nutné trávník obnovit, ať už výsevem nebo položením travního koberce a věnovat mu pečlivou údržbu – každotýdenní kosení, pravidelné hnojení, automatická závlaha postřikovači.

5. ETAPIZACE

Vzhledem k omezeným investičním prostředkům městské části bude nutno realizovat náměstí na několik etap. Plochy náměstí lze rozdělit na následující funkčně víceméně uzavřené celky, které by mohly tvořit jednotlivé etapy (pořadí nerozhoduje).

1. Střední část v severní polovině náměstí
2. Střední část v severní polovině náměstí
3. Chodníky, parkování a jednosměrná komunikace v severní polovině náměstí
4. Chodníky, parkování a jednosměrná komunikace v jižní polovině náměstí
5. Průchod ulice internacionální náměstím

Pro jejich pořadí bude rozhodující další vývoj ohledně zamýšleného posunu tělesa navazující ulice Internacionální (váže na etapu 5 – ta by proto měla být provedena v téže době).

Dalším kritériem je řešení odvodnění náměstí. Vybudování dešťové kanalizace zajišťující odvodnění je také součástí posunu ul. Internacionální. Jako alternativní možnost, v případě delších odkladů této stavby se jeví jako možná kombinace vsakování dešťové vody a jejího jímání pro potřeby zavlažování výsadby náměstí. V současné době je zřejmé, že první etapa se začne realizovat v době, kdy nebude možno jednoznačně rozhodnout o způsobu odvodnění. Proto pravděpodobně dojde k realizaci těch prvků ze středního kruhu náměstí, které mohou být vybudovány samostatně a nesnižují zásadně vsakovací možnosti plochy náměstí (podium, zelený pás).

6. SHRNUÍ

6.1 SOUČASNÝ STAV



6.1.1 Širší vztahy

Suchdol je rezidenční zahradní město – v dobrém slova smyslu satelit Prahy. Nabízí nejen bydlení v zeleni a rodinných domech, ale i základní občanskou infrastrukturu, spojení do centra Prahy je velmi dobré.

Protože je Suchdol rozdělený na dvě části – obytnou oblast a univerzitu, nemá jeden centrální prostor v geometrickém středu, každá část potřebuje svoje centrum. Suchdolské náměstí má potenciál jedním z nich být.

6.1.2 Využití prostoru

Náměstí je vnímáno jako nevyužitý. Je roztržštěné na několik hůře využitelných menších prostorů, jako bariéra funguje věnec parkujících automobilů a husté zeleně a vozovka ulice Internacionální. Travnatý povrch většiny náměstí má omezenou využitelnost pro aktivity, houštiny keřů potom žádnou.

6.1.3 Vzhled a charakter

Charakter náměstí se zatím blíží návsi – prostoru, který je plně využit jen několikrát do roka a proto nevádí, že není striktně uspořádaný a může vzhledem k poměru mezi svou velikostí a velikostí vesnice obsahovat řadu nevyužitelných ploch. Je otázkou, zda tento charakter odpovídá rostoucí, poměrně atraktivní, městské části.

6.2 NÁVRH

Cílem návrhu je rekonstrukce náměstí tak, aby byla naplněna funkce náměstí jako centrálního městského prostoru, místa k setkávání lidí, odpočinku a relaxaci.



Schéma objasňující výběr základních východisek pro návrh.

| východiško | řešení |
|---|--|
| parkující automobily rozdělují prostor | otočit parkování směrem k fasádám, při stejném počtu stání zbuduje dostatek místa na průchody |
| zelené houštiny rozdělují prostor | nepoužívat keře a jehličnany, koncepci zeleně postavit na listnatých stromech a trvalkách a zachovat tak všude průhled ve výšce očí |
| současné množství zeleně je pozitivum | zachovat množství zeleně – odstranění keřů nahrazeno větším počtem stromů |
| průjezdná doprava rozděljuje prostor | zpomalit dopravu - šikmým náběhem na vjezdu a výjezdu z náměstí, komunikaci okolo náměstí řešit jako obytnou ulici |
| na náměstí se rozléhá hluk | umístit k fasádám větší stromy, které mohou část hluku pohltit |
| je třeba umožnit větší využití, více aktivit, případně umožnit akce i bez dopravní uzavírky | navrhovat více zpevněných ploch a zajistit, aby spolu dobře souvisely |
| je třeba posilovat centrální charakter a přivést další návštěvníky | umístit zastávku autobusu na náměstí, nabídnout různé možnosti sezení a zábavy, připravit prostor pro zahrádky restaurací |
| náměstí je neuspořádané | navrhovat organizační princip - kruhový nebo čtvercový rastr |
| náměstí nelze s finančními možnostmi městské části rekonstruovat celé | navrhovat celkovou vizi a počítat s tím, že ji bude nutné rozdělit na etapy (i stará koncepce Suchdola se dvěma náměstími se naplnila po letech až dnes) |

Na základě podnětů občanů bylo do návrhu přidáno více zelených nezpevněných ploch, zachován „živý“ vánoční strom a kameny pro vystavení Betlému, vybrán typ vodního prvku a labyrint v klidovém prostoru.

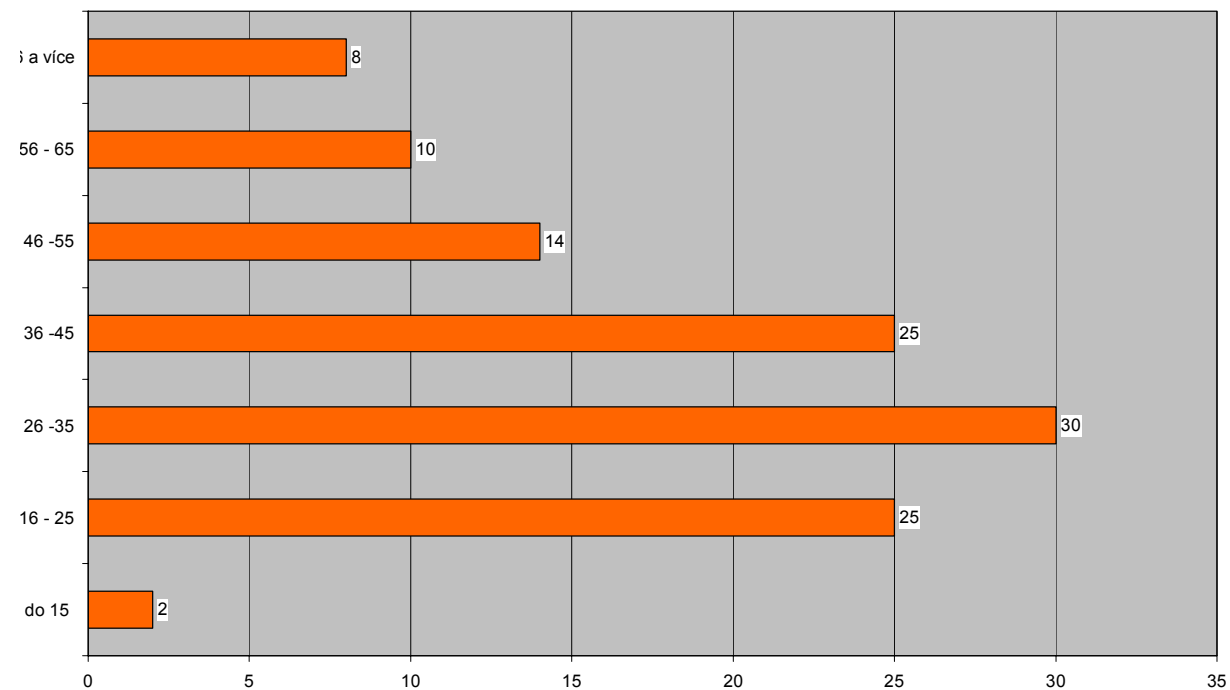
7. PŘÍLOHY

7.1 PŘÍLOHA 1 – VÝSTUPY DOTAZNÍKOVÉHO ŠETŘENÍ

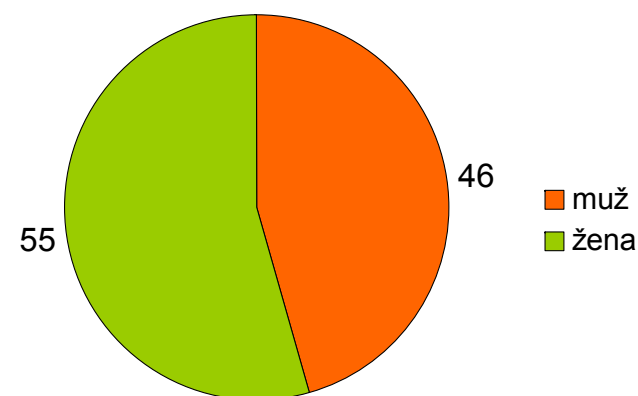
Dotazníkové šetření proběhlo 28. května – 4. června 2008. Dotazník byl vyplňován při rozhovoru tazatele s respondentem. 55 z celkového množství 114 dotazníků bylo vyplněno při oslavách dne dětí přímo na Suchdolském náměstí dne 1. června 2008, ostatní potom na místech setkávání místních obyvatel (čekárna ordinace, mateřská škola apod.)

Složení vzorku respondentů podle věku a stáří přibližně kopíruje rozdělení v populaci, výjimkou je věk do 15. let, kde je respondentů výrazně méně.

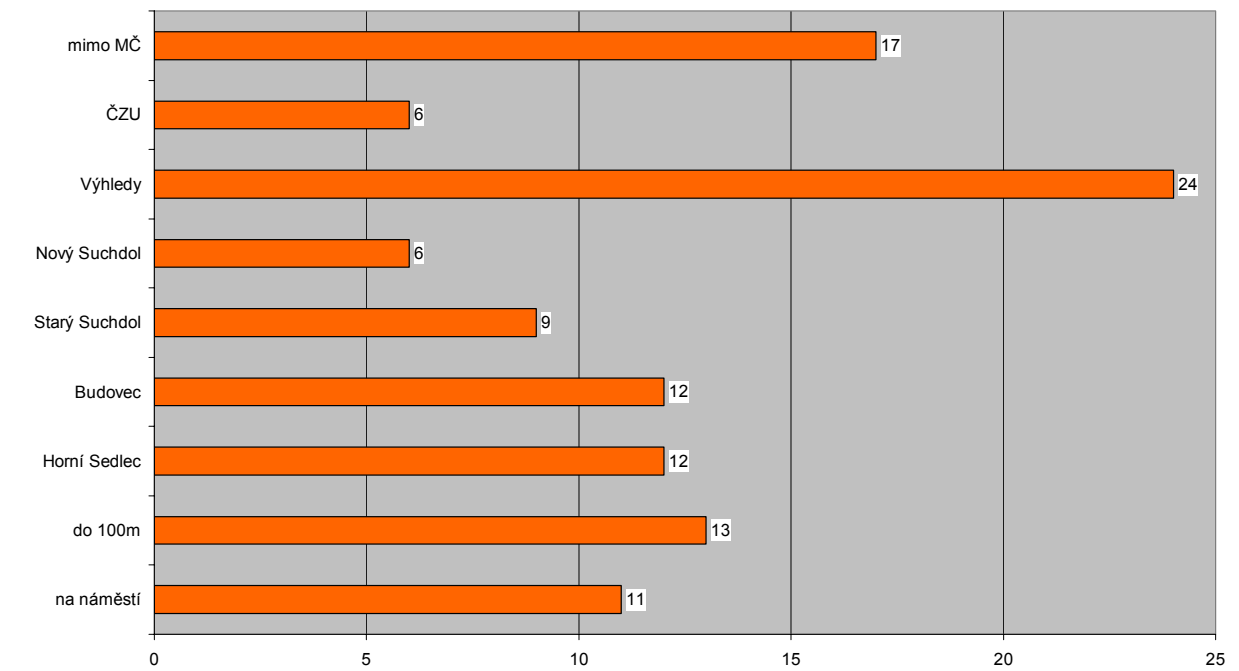
Graf 1: respondenti podle věku



Graf 2: respondenti podle pohlaví

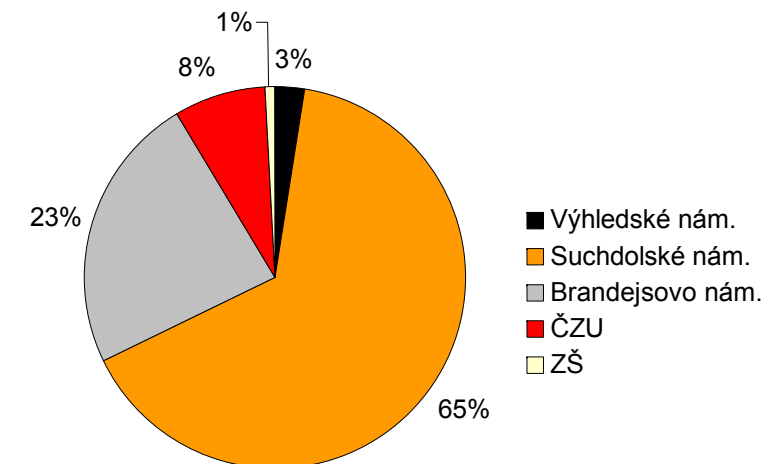


Graf 4: respondenti podle místa bydliště



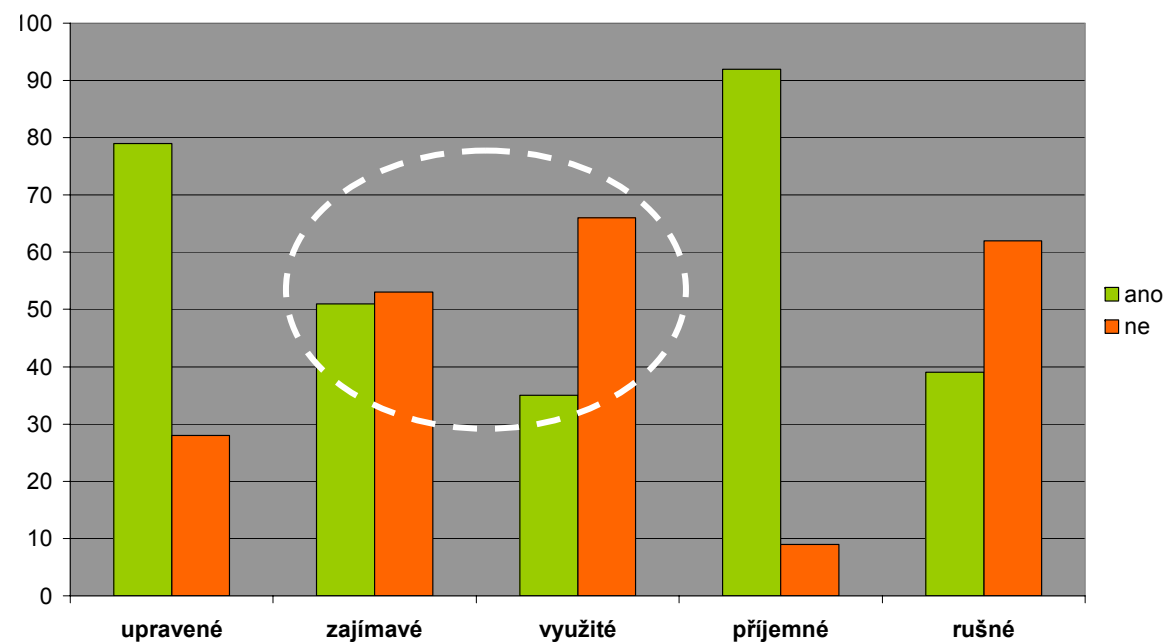
Z hlediska bydliště respondentů jsou velmi výrazně zastoupeny Výhledy, ležící téměř nejdále od Suchdolského náměstí.

Graf 5: Který prostor funguje jako centrum Suchdola?



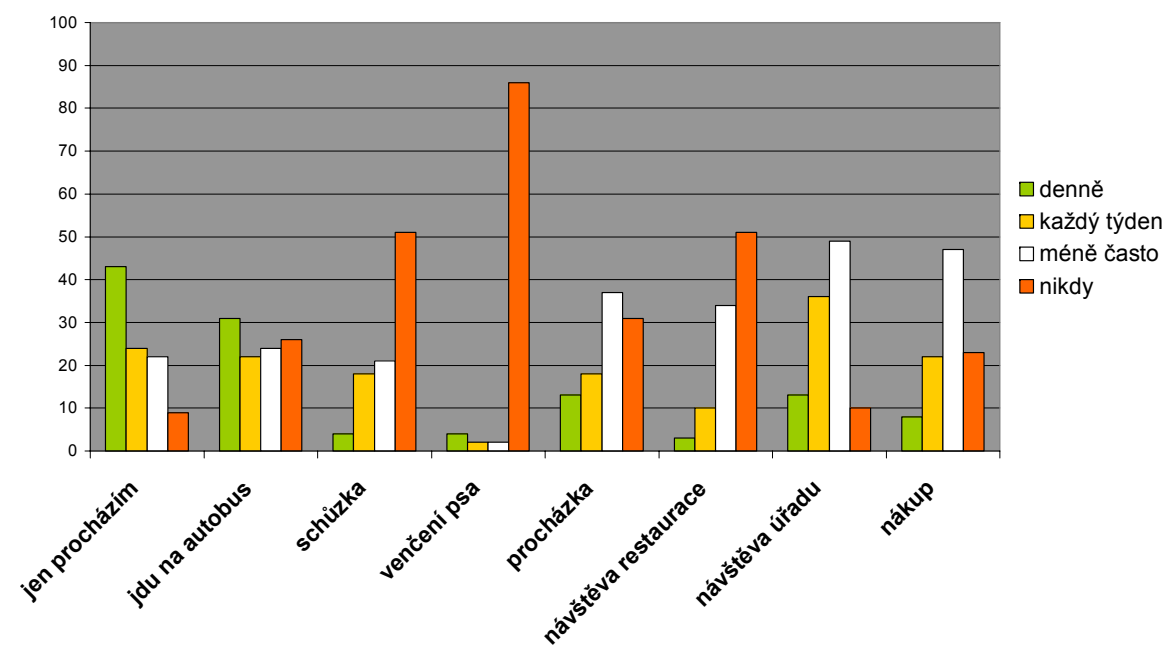
Vzhledem k výše uvedenému velkému zastoupení Výhledských je oproti skutečnosti velmi pravděpodobně posunuto vnímání centra respondenty ve prospěch Výhledského a Brandejsova náměstí – ve skutečnosti tak pravděpodobně za centrum Suchdola považuje Suchdolské náměstí ještě více než 65% obyvatel.

Graf 6: Jak na Vás působí Suchdolské náměstí?

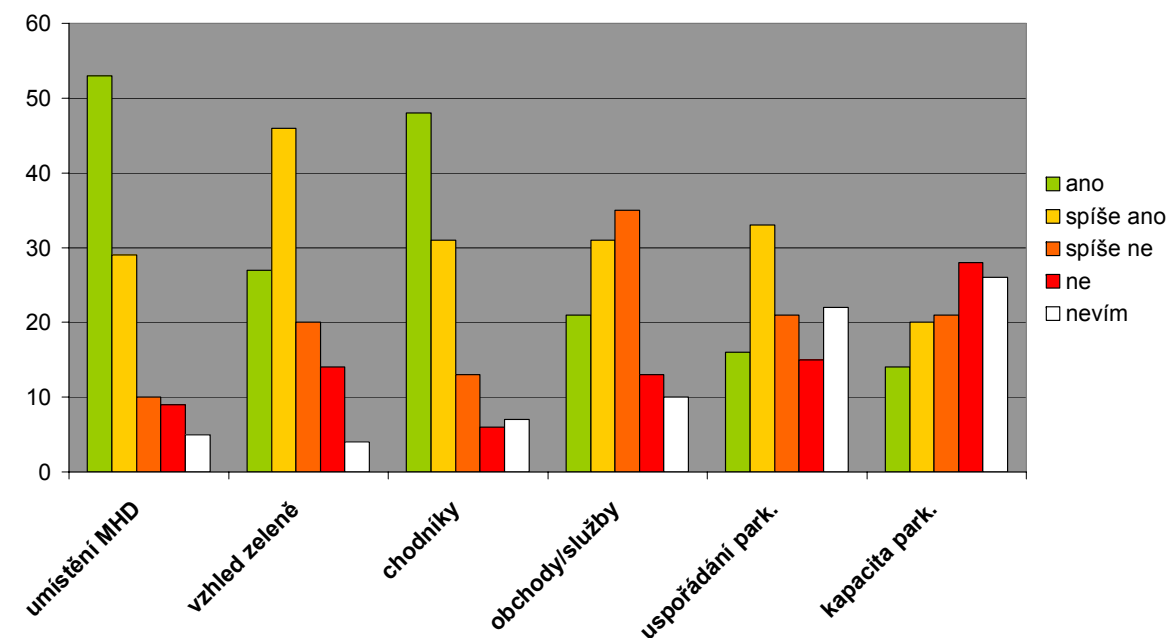


Z dualit, kde je možné jednoznačně stanovit, která odpověď je pozitivní a která negativní je vyrovnané hodnocení zajímavé/nezajímavé (což jednoznačně není pozitivní výsledek) a jednoznačně negativní u dvojice využité/nevyužité, což je pro centrální prostor městské části velmi špatné hodnocení, které odhaluje závažný problém.

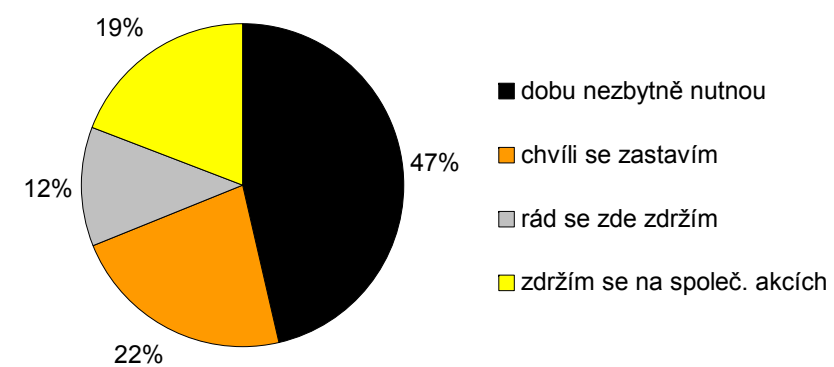
Graf 7: K čemu a jak často náměstí využíváte?



Graf 8: Co Vám na současné podobě náměstí vyhovuje?



Graf 9: Kolik času obvykle strávíte při jedné návštěvě?



Výsledky jsou, když je srovnáme s grafem 6 a využitostí náměstí, poměrně pozitivní díky společenským akcím.

**7.2 PŘÍLOHA 2 – VARIANTY ŘEŠENÍ K DISKUSI PRO 2. PLÁNOVACÍ
SETKÁNÍ**

7.3 PŘÍLOHA 3 – TYPOVÉ PRVKY PARTERU