

PIETNÍ ÚZEMÍ V PRAZE - SUCHDOLE



STUDIE KE ZMĚNĚ ÚZEMNÍHO PLÁNU HL. M. PRAHY Č. Z 1112/06

PIETNÍ ÚZEMÍ V PRAZE - SUCHDOLE

ZPRACOVATEL:

VHE a spol. - architektonická kancelář s.r.o
Branická 82, 147 00 Praha 4 – Braník

Sídlo firmy: Jeseniova 19, 130 00 Praha 3

IČ: 49 71 30 43 DIČ: CZ - 49 71 30 43

Tel, fax: 2 44 46 36 56 fax: 2 44 46 09 11

e-mail: vhe@vhe.cz http: www.vhe.cz

AUTOŘI :

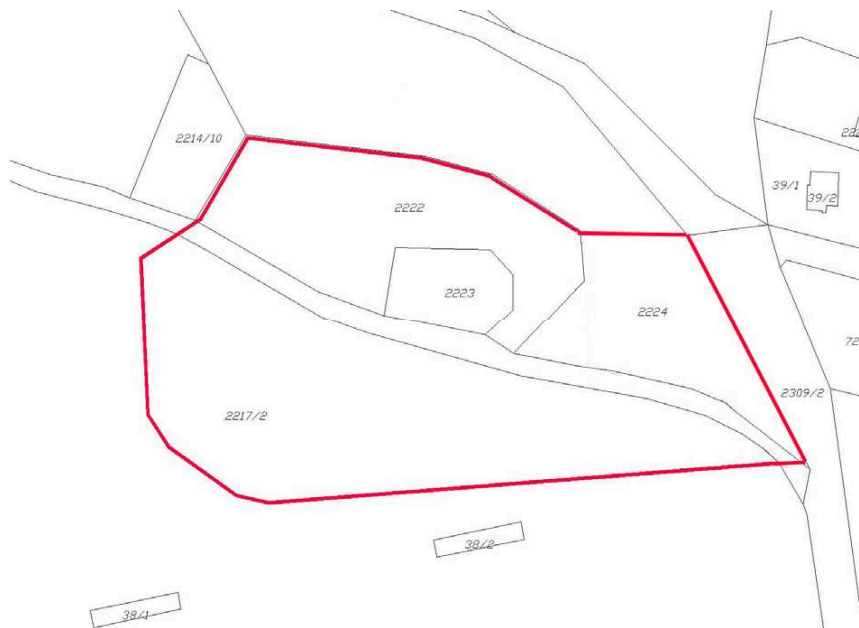
VHE a spol. Ing. arch. Klement Valouch
SPOLUPRÁCE Ing. arch. Jiřina Sedláčková

DATUM :

DUBEN 2006

1. Základní údaje, identifikace území, cíle řešení

Návrh změny územního plánu se týká oblasti v okolí kaple Sv. Václava v Suchdole a zahrnuje pozemky č. kat 2217/2 (část), 2222, 2223, 2224 (část), 2309/1(část), katastrální území Suchdol, správní území Praha 6.



Cílem studie je v dostatečné míře dokumentovat důvody požadované změny územního plánu hl. m. Prahy a její dopady do území funkční a prostorové uspořádání a dopravní obsluhu.

2. Současný stav využití území

Území, kterého se týká navrhovaná změna územního plánu hl. m. Prahy leží v severní části Suchdola při stávající kapli Sv. Václava. Územím prochází zpevněná cesta, která na východě navazuje na ul. Ke Kozím hřbetům, na západě končí u radiomajáku letiště Ruzyně a dále pokračuje jako pěší stezka (turistická značka) ke Kozím hřbetům a do Tichého údolí k Úněticům. Území jižně od cesty je využito jako orná půda, jihozápadně od kostela je trojúhelníkovitá část pozemku s několika vzrostlými stromy. Severně od cesty mezi ní a okrajem zalesněného svahu jsou pozemky využity jako neudržované travní porosty s náletovými keři a dřevinami, východně od kostela je březová houština.

Kostel Sv. Václava pochází z počátku 18. století z r. 1704, rozšířen byl v r. 1755 a později několikrát opravován a restaurován. Jedná se o jednoduchou barokní kapli obdélníkového půdorysu s polokruhovým závěrem a novogotickou předsíní. V západním průčelí je zaklenutý vstup a zvonička. Kaple je obehnaná zdí bývalého morového hřbitova – dnes nepoužívaného, se vstupní brankou od jihu z cesty, plocha uvnitř je pouze zatravněna s několika stromy.

Severně sousedí s předmětným územím státní přírodní rezervace Tiché údolí a Roztocký háj. Hranice SPR probíhá v linii cesty ke Kozím hřbetům. Ochranné pásmo je za zákona 50 m od hranice

SPR. Součástí rezervace jsou zde pozemky č. parc. 2222, 2223 (areál kostela), 2224, 2214/10. Dále ležící pozemky 2220/2 a 2021, které jsou co se týče využití, charakteru a polohy vůči plochám SPR prakticky identické s pozemky 2222 a 2214/10, v hranicích SPR neleží.

Pozn.: hranice SPR podle ÚPn SÚ HMP je zde poněkud odlišná od hranice podle podrobnějších materiálů OOP MHMP.

3. Předmět změny územního plánu

3.1. Současný stav

Plocha jižně od cesty ke Kozím hřbetům je v ÚPn SÚ HMP vymezena jako **OP** – orná půda.

Severně od cesty je mezi ul. Ke Kozím hřbetům a areálem kostela (včetně) vymezena plocha **PP** – parky a parkově upravené plochy (poz. č. parc. 2224, 2223, část 2222).

Od západní strany areálu kostela pokračuje západně plocha **NL** – louky a pastviny (poz. č. parc. 2214/1, 2214/10, část 2222).

Severně od pozemku 2222 je zalesněný svah Tichého údolí vymezen jako plocha **LR** – lesy rekreační.

Územím prochází hranice a ochranné pásmo SPR Tiché údolí a Roztocký háj (viz výše) a po rozhraní ploch LR, PP, NL a OP prochází hranice biokoridoru ÚSES.

3.2. Návrh změny územního plánu

Návrh se týká změny části plochy NL (na pozemku č. parc. 2222), plochy PP v areálu kostela (č. parc. 2223) a vyznačené části plochy OP jižně od cesty (č. parc. 2217/2) na funkční využití jako **PH – hřbitovy**. Dále je navržena změna části území východně od kostela (č. parc. 2224) z plochy PP na **LR – lesy rekreační**.

Vyznačení navrhované změny plánu využití ploch ÚPn SÚ HMP viz grafická příloha dále.

4. Vlastnické právo k pozemkům

Všechny pozemky, dotčené navrhovanou změnou ÚPn SÚ HMP jsou ve vlastnictví **Hl. m. Prahy – Mariánské nám. 2, Praha 1** – viz výpis a pozemková mapa a výpisy z katastru nemovitostí dále.

5. Zdůvodnění návrhu změny

Městská část Suchdol již delší dobu uvažuje s možností zřízení vhodného pietního území v oblasti Suchdola, neboť takovéto vybavení v území městské části s cca 3500 obyvateli zcela chybí a je pociťováno jako nezanedbatelný nedostatek.

Současný Územní plán hl. m. Prahy vhodnou plochou pro toto vybavení nenabízí, zastupitelstvo MČ proto usiluje o vytvoření podmínek pro zřízení přiměřeného pietního území s rozptýlovou loučkou, hřbitovem a urnovým hájem cestou změny územního plánu. Tento záměr je jedním z bodů programu rozvoje městské části.

Ze současných podmínek území městské části, stejně jako z podmínek výhledového uspořádání podle platného ÚPn SÚ HMP, kde se předpokládá průchod silničního okruhu střední částí Suchdola vyplývá, že oblast při stávající kapli Sv. Václava je v podstatě jedinou vhodnou lokalitou pro umístění tohoto programu.

Kostel Sv. Václava na bývalém morovém hřbitově byl v nedávné době restaurován a slouží k církevním účelům, toto místo je v Suchdole tradičně spojováno s duchovní náplní, leží v klidové poloze v sousedství přírodního prostředí a zeleně. Je přitom z obce dobře přístupné a z hlediska vlastnictví pozemků bezkonfliktní. Poloha na okraji obce v kontaktu s přírodním prostředím se z hlediska navrhovaného využití jeví jako optimální, je však třeba sladit podmínky nového využití se zájmy ochrany přírody v území.

Pro pietní území je uvažováno s využitím pozemků po obou stranách stávající cesty ke Kozím hřbetům. Severovýchodně od kostela na pozemku č. parc. 2222 je uvažováno se zřízením rozptylové loučky, což umožní maximální míru zachování přírodního charakteru této části území, které je na okraji SPR. Předpokládá se odstranění nevhodných dřevin (borovice černá) a náletových porostů a doplnění zeleně autochtonními dendrologicky vhodnými dřevinami přírodního charakteru. Pro situování rozptylové loučky v této části území hovoří i orientace a podmínky osvětlení při předpokládaném obřadu, kdy je loučka nasvícena jižním sluncem a přírodní zeleň tvoří pěknou přirozenou kulisu obřadu.

Zřízení hřbitova a urnového háje se uvažuje v jižní části areálu pietního území na pozemku č. parc. 2217/2, využitím jako orná půda. Provozní zázemí a minimální parking návštěvníků (cca 10 stání) je uvažováno situovat ve východní části areálu na přístupu od obce v oblasti vzdálenější od chráněného přírodního území. Původní trasu cesty je uvažováno přeložit podél jižní a západní strany areálu a napojit na stávající pokračování ke Kozím hřbetům, cestu by bylo žádoucí doplnit alejí vhodných dřevin. Stávající cesta by sloužila jako vstup do areálu pietního území, před vstupem je uvažováno se zřízením parkově upraveného prostoru s lavičkami apod. pro možnost shromáždění účastníků obřadu.

V severní části jsou v maximální míře respektovány zájmy ochrany přírody a zachování přírodního charakteru území situováním rozptylové loučky, více architektonizované řešení hřbitova je situováno především v jižní části areálu. Plochy areálu, ležící ve stávajících hranicích SPR (pozemek č. parc. 2222), tak zůstávají novým využitím dotčeny pouze v minimální míře.

Jako určitá kompenzace úpravy využití pozemku č. parc. 2222 je navržena změna využití jihovýchodní části pozemku č. kat. 2224 z PP na LR – lesy rekreační, což na jedné straně více odpovídá současnému charakteru využití pozemku (jde o lesní pozemek), na druhé straně vytváří podmínky pro žádoucí oddělení hřbitova od stávající obytné zástavby.

6. Širší vztahy

Lokalita uvažovaná jako pietní území Suchdola se nachází v severní části katastru městské části v kontaktu s přírodním prostředím Tichého údolí a Kozích hřbetů. Místo je tradičně spojeno s pietním významem – kolem kaple Sv. Václava je bývalý morový hřbitov, kaple je využívána k církevním a duchovním účelům. Území má pro zřízení hřbitova velmi vhodné geologické a hydrogeologické podmínky.

Přístup k území je z ul. Ke Kozím hřbetům, která navazuje na původní historické jádro Suchdola. V bezprostřední blízkosti jsou především plochy zeleně a polí, pouze východně je enkláva rodinných domků a zahrádek kolem ul. U kapličky, která však není s řešeným územím v přímém vizuálním kontaktu a je oddělena zelení.

7. Návrh urbanistického, provozního a prostorového řešení

Návrh počítá se zřízením pietního území – hřbitova s rozptylovou loučkou na pozemcích č. kat. 2222 severně od stávající cesty a na části pozemku č. kat. 2217/2 jižně od cesty, do areálu je zahrnut i pozemek č. kat. 2223 s kaplí Sv. Václava a bývalým morovým hřbitovem. Stávající cesta (č. kat. 2309/1) bude přeložena jižně od pietního areálu a západně napojena na cestu stávající. Průchodnost území a možnost obsluhy objektu radiomajáku (č. kat. 2218) tak zůstane zachována, stejně jako turisticky využívané spojení Suchdola s oblastí Kozích hřbetů a údolím Únětického potoka.

Celý areál bude oplocen a uzavřen hřbitovní zdí (je uvažováno s řešením z přírodního kamene nebo podobného materiálu), zajišťující intimitu, ale i bezpečnost prostoru hřbitova. Pouze v SZ části na okraji rozptylové loučky je uvažováno transparentní oplocení s kovářsky zpracovanou mříží. Hlavní vstup je situován od přístupové cesty z východní strany, navazující na ulici Ke Kozím hřbetům.

V předprostoru hřbitova je navrženo parkoviště a příjezd návštěvníků a obsluhy, provozní objekt se služebním bytem správce hřbitova (s ohledem na údržbu a ostrahu areálu), kanceláři a provozními prostory. Před vstupem je klidové prostranství se zelení a lavičkami. Pro provozní potřeby, uskladnění kontejnerů s odpady apod. je navržen uzavřený dvůr, navazující jak na provozní budovu, tak na hlavní cestu hřbitova.

Jádrem vnitřní dispozice hřbitova je hlavní prostor, navazující z jedné strany na vstup, kde je uprostřed rozšířeného prostranství umístěna kašna s kolmo tryskajícím pramenem vody a z druhé strany ukončený kruhovým prostorem, navazujícím na areál kaple, rozptylovou loučku a hlavní cesty hřbitova. Tento ústřední prostor je navržen s kamennou dlažbou, lavičkami a zelení jako shromažďovací a přístupová část hřbitova při konání pohřebních obřadů.

Jižně od něj je situována část hřbitova s řadovými hrby pro pohřby do země, při jižní a západní hřbitovní zdi jsou umístěny větší rodinné hrobky. Hlavní cesty jsou navrženy v š. 2m, vedlejší 1m, povrch je šotolinový. Na několika místech je prostor pro vzrostlou zeleň a lavičky, vodu na zalévání a nádobu na odpadky. Jednotlivé skupiny hrobů jsou členěny živými ploty. Při východní stěně hřbitova ve vazbě na vstup jsou čtyři oddělení kolumbária se schránkami na uložení uren.

V severovýchodní části kolem zdi bývalého morového hřbitova je počítáno se situováním urnového háje se čtvercovými urnovými hroby, členěnými podobně jako u jižní části živými ploty a komunikacemi na menší skupiny.

Rozptylová loučka je navržena v severozápadní části hřbitova ve vazbě na hlavní prostor hřbitova a kapli, která slouží rovněž jako obřadní síň hřbitova. Ve vazbě na tyto prostory je situována rozšířená dlážděná plocha pro pozůstalé při obřadu, oddělená od loučky místem pro květiny. Prostor pro obřad je akcentován vertikálním objektem, symbolizujícím světlo, a skleněnou sovkou v ploše loučky. Po obvodu je prostor loučky lemován zelení, oplocení je na rozdíl od ostatních částí s plnou zdí tvořena kovářsky zpracovanými mřížovými poli tak, aby v průhledu zůstalo akcentováno symbolické propojení prostoru loučky s okolní přírodou. Za slunných dnů je počítáno s působením světla a stínu a se zajímavým nasvícením přírodní scénérie prostoru sluncem.

Kolem hřbitovní zdi vně areálu je ponechán pruh zeleně s alejí, doprovázející přeloženou cestu ke Kozím hřbetům, v části otočené k jihozápadu s výhledem do krajiny a na Kozí hřbety je navrženo odpočinkové místo pro posezení s lavičkami. V dlouhodobém horizontu lze uvažovat s možností rozšíření areálu západním směrem cca do úrovně hranice pozemku č. 2217/2 včetně přeložení cesty, navržená kapacita je však pro potřeby městské části nadlouho dostatečná.

8. Dopravní obsluha, parkování

Pro příjezd dopravní obsluhy a návštěvníků je navržena nová zklidněná komunikace, navazující od západu na ul. Ke Kozím hřbetům. Na ní navazuje parkoviště návštěvníků a provozní komunikace, zpřístupňující provozní objekt a dvůr hřbitova. Pro přístup k objektu radiomajáku je možno využít nové cesty podél jižní strany areálu, oddělené od příjezdové komunikace zasuvatelnou zábranou (patníkem).

Parkovací stání jsou dimenzována podle vyhl. č. 26/1999 Sb. HMP, tzn. 1 stání/1500 m² plochy hřbitova. Při celkové ploše areálu 7.950 m² je tedy potřeba 6 stání. V návrhu je zde situováno 6 běžných stání + 1 stání pro invalidy + 1 stání provozní (pro furgon), pro služební byt je počítáno s místem v garáži. Všechna stání jsou dimenzována pro vozidla skupiny O2. Technika pro údržbu hřbitova bude zaparkována v provozním dvoře objektu. V případě nárazové větší návštěvy (dušičky, vánoce) je možno parkovat podél ul. Ke Kozím hřbetům, pokud by byla ve výhledu potřeba stání větší, je možno další zřídit na jižní straně příjezdové komunikace. Pro parkování jízdních kol je počítáno se stojany v předprostoru hřbitova. Požadavky, dané vyhláškou jsou tedy splněny.

9. Organizace území a kapacity

Plocha hřbitova je členěna na část společnou s hlavní cestou a oddechovými prostory s lavičkami a zelení (cca 650 m²), kolumbárium se schránkami na urny (cca 80 m²), část řadových hrobů a hrobek (cca 3.380 m²), rozptýlovou loučku (cca 1.740 m²), urnový háj (cca 1.350 m²) a stávající areál morového hřbitova s kaplí Sv. Václava (cca 670 m²). Plocha provozního dvora je cca 85 m², stejně jako zastavěná plocha provozního objektu. Předprostor hřbitova včetně parkoviště a provozních komunikací zaujímá cca 650 m². Celková výměra areálu je cca 7.950 m².

Podle doporučení Správy pražských hřbitovů jsou proporčně zastoupeny všechny běžné způsoby pohřbívání. Kapacita navrženého uspořádání hřbitova je cca 775 řadových hrobů pro pohřby do země, 80 rodinných hrobek, 470 urnových hrobů a 400 urnových schránek v kolumbáriu. Dispoziční řešení lze v průběhu naplňování hřbitova upravit podle konkrétních potřeb. Vzhledem k tomu, že je možné pohřbívat více než jednu rakev nebo urnu do jednoho hrobu, lze celkovou kapacitu areálu odhadnout na cca 2.500 míst.

Počet obyvatel Suchdola je s současností cca 3.500, ve výhledu lze počítat až s 5.000 obyvateli. Při úmrtnosti kolem 1% ročně (do 50 úmrtí) lze uvažovat (pokud kolem 80% pohřbů bude provedeno v Suchdole do země nebo do urny) s dostatkem místa cca na 40 let, což je při běžně uvažované životnosti (obměně) hrobů 20 – 40 let odpovídající kapacita pro potřeby městské části dostatečná.

Provozní a dispoziční řešení hřbitova bylo konzultováno se Správou pražských hřbitovů.

10. Konkretizace a umístění staveb

Pro potřeby provozu, údržby a ostrahy hřbitova je při vstupu navržen provozní objekt, zahrnující služební byt 2 + k.k., kancelář a provozní místnosti správy hřbitova a WC pro návštěvníky. K objektu přiléhá provozní dvůr pro kontejnery na odpad a techniku pro údržbu hřbitova.

Objekt je navržen jako jednoduchá přizemní stavba v materiálovém řešení, navazujícím na kamennou hřbitovní zeď. Pro návštěvníky je na severní straně při vstupu krytá prosklená pergola. Byt má na jižní straně malou předzahrádku, oddělenou od komunikace živým plotem.

11. Bilance navrhované změny ÚPn HMP

Změna s týká ploch funkčního využití:

NL/PH = 2.421 m², OP/PH = 5.774 m², PP/PH = 2.668 m² a PP/LR = 1.711 m².

12. Ochrana přírody

Území se nachází na okraji Státní přírodní rezervace Tiché údolí a Roztocký háj, hranice probíhá v linii cesty ke Kozím hřbetům, ochranné pásmo činí 50m od hranice SPR.

Území má vysokou přírodovědnou hodnotu vyplývající ze značné pestrosti biotopů dané geologickým podkladem a geomorfologií. Geologický podklad tvoří proterozoické břidlice s vločkami porfyru a diabasů, překryté říčními štěrky a spraší, na západě vystupuje pás buližníků.

Na hlubších půdách je vytvořen lesní porost charakteru dubohabrového háje, ten v místech, kde se skalní podklad blíží povrchu terénu, přechází v bikové doubravy (pouze v Roztockém háji - mimo hodnocené území). Výchozy buližníku jsou pokryty skalní acidofilní stepí svazů Euphorbio-Callunion (vřesoviště) a Hyperico perforati-Scleranthion perennis (porosty drolnů). Pro tyto biotopy je v jarním aspektu typický výskyt kolence jarního a lipnice cibulkaté a dalších efemérních rostlin. Ty přecházejí přes křovinaté porosty svazu Prunio-Prunus do lesních společenstev. Níva Únětického potoka je kryta potoční jasaninou (svaz Alno-Ulmion) v mozaice s bylinnými společenstvy vlhkých luk a rákosin.

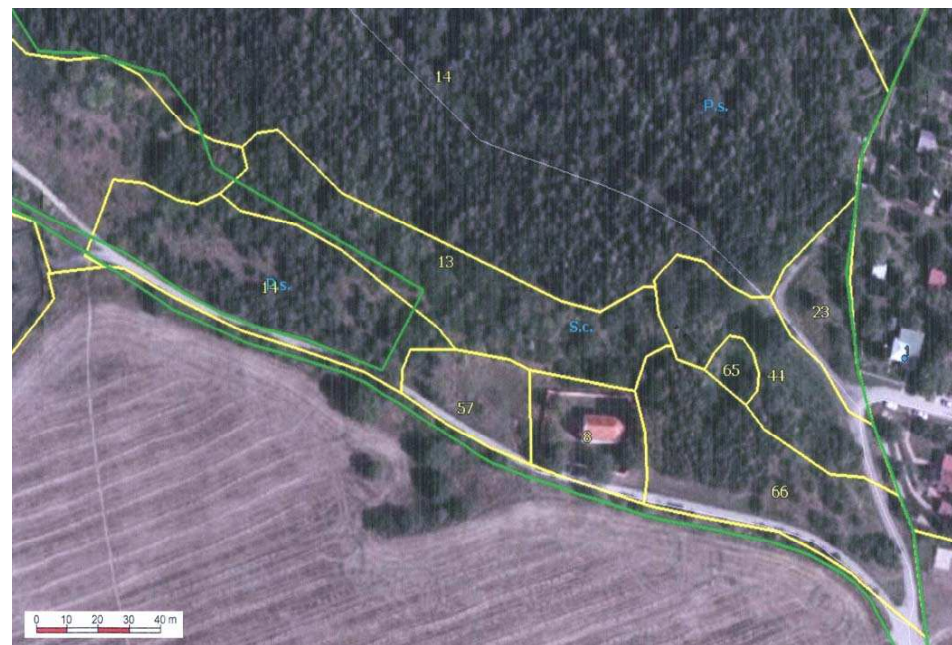
Východně Tomova mlýna bylo v severně exponovaném svahu zaregistrováno svahové prameniště s olšinou svazu Alnion glutinosae.

Značná část ploch je přeměněna nevhodnými výsadbami v lesní druhotné porosty s dominancí borovice lesní a černé, trnovníku akátu, v západních částech podél Kozích hřbetů též listnáčů dubu červeného, klenu a mahalebky.

Zdravotní stav porostů je převážně dobrý. Pouze na západně exponovaných svazích Kozích hřbetů došlo k hromadnému úhynu bříz zřejmě následkem houbového onemocnění (Melanconium betulinum).

Na styku s polními kulturami a hlavně s intravilánem se nachází řada skládek domovního odpadu a navážek porostlých ruderalní vegetací. Nejvíce takovýchto ploch je v blízkosti kapličky sv. Václava ve Starém Suchdole, skládka se nachází též v nejnižším cípu Kozích hřbetů v ohybu výpadovky z Prahy (pokračování ulice Kamýčké do Černého Vola).

Podle vegetační mapy jsou v předmětném území a jeho okolí tyto plochy:



- Č. 8 – stávající areál bývalého morového hřbitova a kaple Sv. Václava s travním porostem
- Č. 13 – druhotné lesní porosty a umělé lesní výsadby listnaté – porosty dřevin významně pozmeněného druhového složení včetně spontánních náletů dřevin na neudržovaných plochách
- Č. 14 – druhotné lesní porosty a umělé lesní výsadby jehličnaté (zejm. borovice černá)
- Č. 44 – Berberidion Br. – Bl. 1955 – sekundární křoviny a keřové lesní pláště v plochách lesů řádu Fagetalia sylvatica.
- Č. 57 – Dauco Melilotion Gørs 1966 – ruderalní společenstva převážně dvouletých bylin na osluněných přirozených i antropomorfních stanovištích ve skeletových půdách
- Č. 65 – skládky a navážky živé + Č. 66 – skládky a navážky uzavřené.

13. Hodnocení zeleně

Předmětem hodnocení byly dřeviny a jejich porosty v okolí kaple sv. Václava v Praze Suchdole, respektive na území uvažovaného hřbitova. Terénní průzkum byl proveden 20.4.2006.

Lokalita leží při terénní hraně údolí Únětického potoka a z cca 1/2 je součástí přírodní rezervace "Údolí Únětického potoka", zpracovávaná studie je podkladem ke změně limitů využití území. Inventarizovaný soubor není homogenní a jeho jednotlivé části budou proto komentovány odděleně.

Dřeviny kolem přístupové cesty jsou mladé a zpravidla vitální, ale málo významné svou velikostí. Jde o kombinaci poněkud chaotických výsadeb a náletů

Z dřeviny, které jsou pozůstatkem bývalého sadu nav jihozápadním cípu lokality jsou významné (respektu hodné) tři ořešáky (č. 23, 25 a 26), ostatní dřeviny mají sníženou vitalitu a omezenou časovou perspektivu.

Z dřevin v bezprostředním okolí kaple je významná dřevina č. 42 - jírovec (Aesculus hippocastanum). Ostatní dřeviny jsou nevýznamné buď pro svojí zřetelně sníženou vitalitu (dřeviny č. 35, 51 a 52) nebo proto, že jde o dřeviny schopné expanzivního šíření v krajině (č. 43, 46, 47 a 53).

Ostatní dřeviny jsou součástí lesních a jim podobných porostů přírodního parku, jde o dřeviny mladé, proto zpravidla vitální, ale nijak mimořádných rozměrů. Z těchto dřevin (zejména porostů č. 35, 51 a 52) lze vybrat řadu dřevin využitelných v rámci návrhu. Vzhledem k množství dřevin ze kterých je možné vybírat nepředstavují tyto žádné výrazné omezení.

Z hodnocených dřevin jsou relativně významné a respektuhodné dřeviny č. 25, 29 a 42, které by měly být respektovány jako nejhodnotnější dřeviny na lokalitě, ostatní dřeviny jsou zpravidla mladé (a proto vitální) ale nijak mimořádných rozměrů, tyto by bylo možné z části využít jako vegetační prvky budoucích úprav, ale v díky své alternovatelnosti netvoří limit úvah o funkčním využití území a jeho dispozičním řešení.

Celkem bylo v této etapě inventarizace hodnoceno 64 dřevin nebo jejich skupin. Lokalizace jednotlivých dřevin je patrná z připojené mapky, taxační hodnoty dotčených dřevin jsou v inventarizační tabulce, klíč k interpretaci taxačních hodnot je uveden v legendě tabulky. Mapy i tabulka jsou součástí tohoto dokumentu.

Lokalita hřbitova zasahuje do hranice ÚSES mezi biocentry Trojanův mlýn a Na soutoku částí rozptylové loučky. Přestože využití území zůstává přírodním podmínkám blízké, lze doporučit posun hranice ÚSES na severní a západní hranici pozemku č. kat. 2222 mimo areál hřbitova.

Vypracoval: Ing. Tomáš Pilař

14. Zemědělský půdní fond

Řešené území leží v teplém mírně suchém regionu T2, oblast je charakterizována sumou teplot na 10°C 2600° až 2800°C, průměrná roční teplota je 8 – 9°C, roční úhrn srážek 500 – 600 mm.

Kvalita zemědělské půdy je charakterizována bonitovanou půdně-ekologickou jednotkou, přičemž ve sledovaném území se nacházejí tyto BPEJ:

- 2.26.04 a 2.26.14 – hnědé půdy a hnědé půdy kyselé a jejich slabě oglejené formy na břidlicích a jim podobných horninách. Středně těžké, výjimečně těžší, obvykle s dobrými vláhovými poměry. Zemědělské půdy jsou na rovině až mírném sklonu, hluboké až středně hluboké. Dosahují VII. stupně ochrany a řadí se tudíž k méně kvalitním zemědělským půdám.

Návrh předpokládá zábor v rozsahu celkem 5.335 m² ZPF – kultura louky a pastviny (č. kat. 2217/2).

V řešeném území nejsou provedeny investice za účelem zvýšení půdní úrodnosti.

15. Geologické a hydrogeologické podmínky

Hodnocení bylo zpracováno ve formě inženýrskogeologické rešerše s využitím dostupné archivní dokumentace, bez realizace nových průzkumných a laboratorních prací. Jako základní archivní materiál byla využita „Podrobná inženýrskogeologická mapa“ v měřítku 1:5000, list Kralupy nad Vltavou 8-8 včetně dokumentace k tomuto mapovému listu. Z mapy dokumentačních bodů byly použity 4 archivní sondy, které se nacházejí přímo v zájmovém území nebo v jeho nejbližším okolí. Dokumentace (popis) směrdatných sond je archivován u zpracovatele tohoto posouzení.

Horniny skalního podkladu

Skalní podklad je v zájmovém území budován horninami kralupsko-zbraslavské skupiny, která náleží ke svrchnímu proterozoiku Barradienu. Jsou zde zastoupeny fylitické droby střídající se s břidlicemi a prachovci, které v nich tvoří centimetrové až decimetrové vložky. Ojedinele mohou droby také obsahovat čočkovité vložky silicitů (bulizníků) nebo prokřemenělých břidlic. Droby jsou v nezvětralém stavu tmavě šedé až nazelenalé šedé masivní horniny, převážně jílovitými písky, místy i středně zrnité až hrubozrné. Břidlice jsou zpravidla jemnozrné, místy i středně zrnité. Jsou hustě vrstevnaté, se zvlněnými plochami vrstevnatosti. Proterozoické horniny se vyznačují poměrně velkou pevností a tvrdostí. Povrch hornin skalního podkladu lze podle mapy geologických poměrů předpokládat v hloubce větší než 8 m pod terémem.

Kvartérní pokryv

Pokryvné útvary jsou v předmětné lokalitě tvořeny výhradně fluvialními terasovými sedimenty Vltavy, jejich mocnost se pohybuje cca od 8 do 14 m. Svrchu jsou zastoupeny písčitymi hlínami, hlouběji jemnozrnými a středně zrnitými, místy slabě jílovitými písky. S hloubkou se snižuje obsah hlinité nebo jílovité frakce a v nadloží hornin skalního podkladu se již vyskytují terasové písky se šterkem.

Hydrogeologické poměry

Obecné hydrogeologické poměry území jsou závislé především na místní geologické stavbě tj. zejména na propustnosti pevného prostředí, dále na přirozených zdrojích podzemních vod (povrchové vodoteče a atmosférické srážky), morfologii terénu a na antropogenních vlivech. Místní geologická stavba je z hydrogeologického hlediska jednoduchá.

Hladina podzemní vody se vyskytuje v prostředí průlinově propustných terasových sedimentů, podle hydrogeologické mapy v měřítku 1:5000 je hladina vody v předmětné lokalitě v hloubce 8-12 m pod terémem. Směr proudění podzemní vody je k severovýchodu.

Na základě archivních laboratorních rozborů vzorků podzemních vod z okolí zájmového území lze předpokládat mírně zvýšený obsah agresivně působících síranových iontů i agresivního CO₂ na vápno.

Inženýrskogeologické zhodnocení

Z hlediska využití lokality pro navrhované zřízení hřbitova je možno považovat území za vhodné. Důvodem pro toto hodnocení je zejména úroveň hladiny podzemní vody, která se nachází v hloubce bezpečně větší než 2 m pod terémem – viz. požadavek zákona o pohřebnictví č. 256/2001. Dalším příznivým faktorem je charakter a mocnost pokryvných útvarů, tj. zejména přítomnost snadno rozpojitelných a těžitelných terasových sedimentů.

Zatřídění těžitelnosti zemín dle ČSN 73 30 50 "Zemní práce" :

písčité hlíny	tř. 2 – tř. 3
zahliněné písky	tř. 2 – tř. 3
písčité šterky	tř. 3

Závěr

Z hlediska geologických a hydrogeologických podmínek v území, zjištěných předběžnou rešerší, se jeví umístění hřbitova ve sledované lokalitě jako velmi vhodné.

Vypracoval: Mgr. Jaroslav Voltr - K+K průzkum



HLAVNÍ MĚSTO PRAHA
MAGISTRÁT HLAVNÍHO MĚSTA PRAHY
ODBOR ŽIVOTNÍHO PROSTŘEDÍ

VHE a spol.
Ing.arch.Klement Valouch
jednatel
Jeseniova 19
130 00 Praha 3

Váš dopis zn. Č.j. Datum
MHMP-016072/2004/001/OZP/M Ing. Žáková/4425 17.3.2004

**Věc: Předběžné stanovisko odboru životního prostředí MHMP k
Pietní území Praha - Suchdol, parc.č. 2217/2, 2222, 2223, 2224, 2309/1,
k.ú. Suchdol – změna ÚP HMP**

Z hlediska ochrany přírody a krajiny:
Z předemných pozemků parc.č. 2222, 2223, 2224, 2309 k.ú. Suchdol jsou součástí přírodní rezervace Údolí Únětického potoka, vyhlášené vyhl. č. 5/1988 Sb.NVP. Přírodní rezervace má ochranné pásmo, jímž je území do vzdálenosti 50 m od hranic tohoto zvláště chráněného území. Západní část pozemku parc.č.2222 a severní část pozemku parc.č. 2224 je součástí ÚSES – nadregionálního biocentra N1/2.

Lze souhlasit s touto změnou ÚP HMP : Do funkční plochy PH – hřbitovy zahrnout pozemky parc.č.: 2223 (v platném ÚP- plocha PP) ; 2222 (v platném ÚP- západní část plocha NL, východní část PP), část 2309/1 - přílehlý úsek stávající cesty, část 2217/2 – přílehlá část ZPF - trvalý travní porost, podle varianty návrhu 1. Česťa bude přeložena na jižní okraj umového háje. Celá jihovýchodní část pozemku 2224, která je v platném ÚP součástí funkční plochy PP bude zahrnuta do funkční plochy LR – lesní porosty.

Upozorňujeme, že návrh na změnu ÚP HMP musí splňovat **veškerá** výše uvedená kritéria.

Toto stanovisko není správním rozhodnutím dle zákona č. 71/1967 Sb., o správním řízení, a nelze se tudíž proti němu odvolat. Současně není stanoviskem dotčeného orgánu státní správy ve smyslu ustanovení § 126 odst. 1 zák. č. 50/1976 Sb., o územním plánování a stavebním řádu, ve znění pozdějších předpisů, pro účely územního a stavebního řízení.

JUDr. Helena Dobíšová
ředitelka odboru

Magistrát hl. m. Prahy
Odbor životního prostředí
Městská část Praha 6
OZP MHMP – evidence změn ÚP HMP
Pražská 1

Na vědomí: Městská část Praha 6, Suchdol - životní prostředí
OZP MHMP – evidence změn ÚP HMP

Sídlo: Mariánské náměstí 2, 110 01 Praha 1
Pracoviště: Rašnovka 8, 110 15 Praha 1
E-mail: ozp@cityofprague.cz

tel: +420-2-36 00 42 45
fax: +420-2-36 00 70 74

Věc : Zadání studie ke změně ÚP hl.m. Prahy č. Z.1112/06 „Lokalita kaple sv. Václava, Suchdol“

Územní identifikace:
Městská část: Praha - Suchdol, katastr Suchdol, č. parcelní čísel 2217/2, dále 2222, 2223 a část 2309/1.

Účel studie:
Studie má v dostatečné míře dokumentovat důvody požadované změny územního plánu a její dopady do území – funkční a prostorové uspořádání a dopravní obsluhu místa. Navrhuje se změna na hřbitovy (PH), rozsah cca 10 641 m².

Řešené území:
Vlastní změna zahrnuje plochy v okolí kostela sv. Václava při spojnici komunikací U Kapličky, k.ú. Suchdol, územním plánem určené jako orná půda (OP), parky a parkové upravené plochy (PP), louky a pastviny (NL), zvláště chráněné území s ochranným pásmem (přírodní rezervace Údolí Únětického potoka), nadregionální biocentrum ÚSES.

Ve studii je nutné řešit dopravní vazby na parkové plochy, lesní porosty a nelesní přírodní zeleně a ÚSES v kontaktu s vlastní změnou.

Obsah studie:

A. Textová část:

1. **charakteristika současného stavu území, historie a vývoj, odůvodnění změny.**

2. **územní plán**
- návrh změny,
- porovnání s platným ÚP, bilance rozdílů

3. **urbanistický návrh**
- širší vztahy
- popis stavu, návrh urbanistického řešení

4. **doprava**
- dopravní obsluha
- parkovací nároky, bilance dopravy v hlídě

5. **funkční využití**
- organizace území a kapacity
- konkretizace a umístění staveb
- bilance

6. **životní prostředí a zeleně**
- nutno doložit popis stavu zeleně a řešit zachování, či případně posunutí hranice biocentra ÚSES.
- Vyhodnocení dopadů na ZPF

B. Vykresová část:

1. **územní plán 1:10 000 (1: 5000)**
návrh změny (porovnání s platným ÚP)

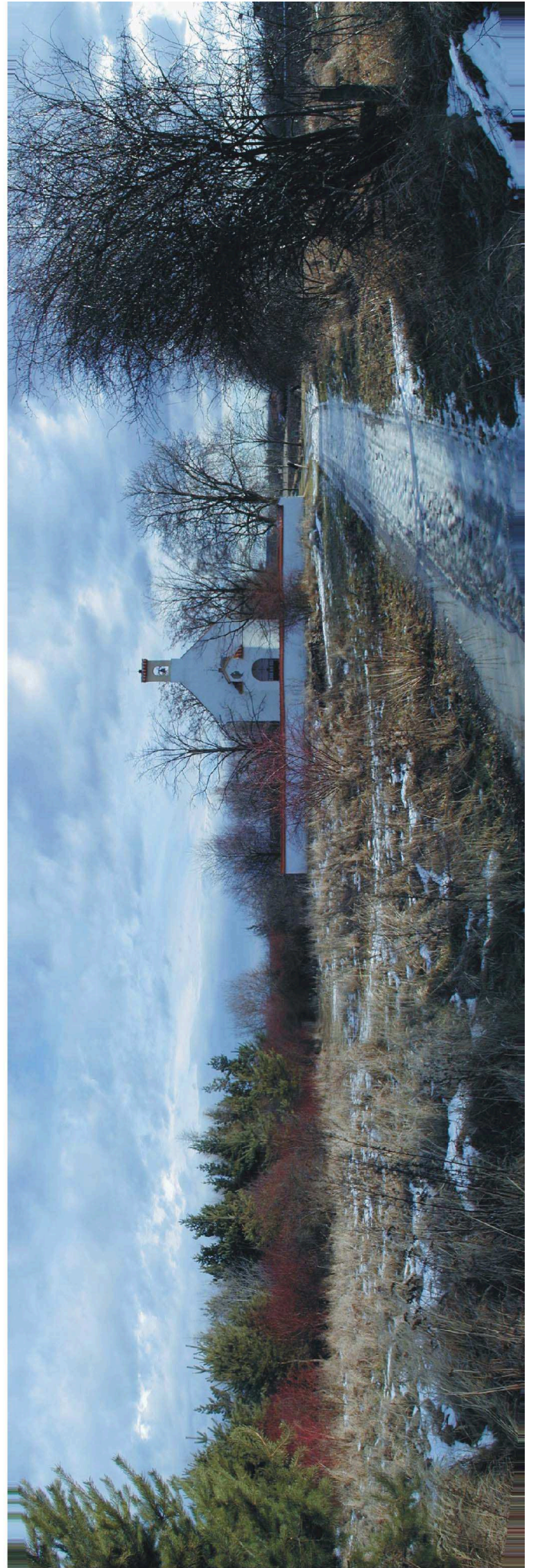
2. **urbanistický návrh**
širší vztahy 1:5000
architektonická situace 1:1000
zářez do fotografie

3. **doprava**
dopravní situace 1:1000

4. **životní prostředí**
grafické vyjádření stavu zeleně 1:1000
zemědělský půdní fond 1:5000

Provedení a adjustace:

formát A3
V případě potřeby je možné vykresy slučovat, pokud bude zachována přehlednost a vypořádací schopnost.



FOTODOKUMENTACE SOUČASNÉHO STAVU ÚZEMÍ

